



& &  
&

. . . . .

«—————»  
                    »

μ μ 1.

—————

μ : . μ  
, μ μ : . μ μ  
μ μ : . μ

&

&

&

. . . .

«—————»  
—————»

μ μ

1.

—————

μ : . μ  
, μ μ : . μ μ  
μ μ : . μ

μ  
. , μ . . . , ο  
μ μ μ μ μ  
μ . μ μ μ μ  
μ μ . , , μ μ  
 ,  
μ μ  
 , μ  
μ μ μ .  
 , ,  
 . μ μ μ μ  
μ μ μ , μ ,  
μ .  
 , μ μ  
μ μ μ μ μ  
μ .



$\mu$                        $\mu$  ,                       $\mu$  ,                      1  
 $\mu$   
 $\mu$   
 $\mu$      $\mu$     .

## **ABSTRACT**

The present post-graduate dissertation has as subject: “The Economic Importance of Incineration of Animal By-products of Category 1”. In an animal farm, except of the production of animal products that can be consumed by human, there is also production of animal by-products that are not appropriate for human consumption and especially, in some cases, may constitute a public danger for health and environment. A modern method of their management is the incineration.

The purpose of this post-graduate dissertation is to bring into light, on the one hand, the importance of incineration of animal by-products in favor of their most suitable management and on the other hand, to show how the market of animal by-products is influenced through a system of integrated livestock management. The research was held during the third quarter of 2016 and for the best validity of the results, related requests were submitted to the competent veterinary services, in order to gather the necessary evidence for the preparation of this project.

In the first chapter, there is reference to the origin of animal by-products as much as to the economic analysis of their incineration. In the second chapter, subsequently, the institutional framework of European and Hellenic legislature of animal by-products of category 1 has been analyzed. An extended description regarding the permission of transportation of animal by-products of category 1 has been also incorporated in the third chapter of this study. Following to that, in the fourth chapter, the characteristics of the incinerator and the procedure of incineration are described and emphasized. The fifth chapter of this concerned dissertation is that, where the elements of the evolution of livestock farms and animal by-products in Greece have been displayed and recorded. In addition to that, in this chapter statistical data have been included regarding the demand and production of animal products on the market. Further to this, an analysis has been carried out regarding the viability of an incineration department. Finally, the present dissertation is terminated by the extrapolation of data and conclusions on the final evaluation, as well as a presentation of suggestions in accordance to the importance of the incineration of animal by-products.

To sum up, the general conclusion that stems from the present dissertation is that the incineration of the animal by-products of category 1 shall be a key component of the livestock farms both in legislative and ethical terms and shall not be neglected by the producers.

## μ

|       |     |               |                 |
|-------|-----|---------------|-----------------|
|       | 1:  | ( )           | 1               |
| 1.1   |     |               | 4               |
| 1.2   |     |               | 4               |
| 1.3   | μ   | TRACES        | 5               |
| 1.4   | μ   | RASFF         | 6               |
| 1.5   | μ   | Agro 3        | 7               |
| 1.6   |     |               | 8               |
| 1.6.1 |     | μ             | 9               |
| 1.6.2 |     | -             | 9               |
| 1.6.3 |     | SWOT ANALYSIS | 10              |
|       | 2:  | μ             | (Pest Analysis) |
| 2.1   |     |               | 12              |
| 2.2   |     | μ             | 12              |
|       | 3:  |               | 31              |
| 3.1   |     | μ             | 1               |
| 3.2   |     | μ             | 31              |
| 3.3   |     |               | 33              |
|       | 4:  |               | 35              |
| 4.1   |     |               | 37              |
| 4.1.1 |     |               | 37              |
| 4.1.2 |     |               | 37              |
| 4.2   | μ   | μμ            | 38              |
| 4.3   |     |               | 41              |
| 4.3.1 |     |               | 42              |
| 4.3.2 |     |               | 42              |
| 4.3.3 |     | μ             | 42              |
|       | 5:  | μ             | 43              |
| 5.1   | μ   |               | 43              |
| 5.2   |     |               | ( 2010-         |
| 2015, |     | μ             | 2014-2016)      |
| 5.3   |     | μ             | 2012-2015       |
| 5.4   |     |               | 45              |
|       |     | 2014-2015     | 50              |
|       | 6 : | μ             | 53              |
|       | 7:  | μ μ           | 56              |
|       | 8:  |               | 63              |
|       |     |               | 65              |
|       |     |               | 66              |
|       | μ   |               | 71              |



|           |           |    |           |           |
|-----------|-----------|----|-----------|-----------|
| μ         |           |    |           | 72        |
| μ         |           | μ  |           |           |
|           |           |    |           | 73        |
| μ         |           |    |           | 75        |
| μ         |           | μ  |           | 78        |
| μ         |           |    | 2015      |           |
|           |           |    | -         | μ         |
| μ         |           |    | 2014 μ    | μ « μ     |
|           | »         |    |           | 81        |
| μ         |           |    | 2015 μ    | μ « μ     |
|           | »         |    |           | 84        |
| μ         |           | μ  | μ         |           |
|           |           |    |           | 87        |
| μ         |           |    | 2015      | μ         |
| μ         |           |    | 2016      | μ         |
| μ         |           |    | 2014 μ    | μ « μ     |
|           |           |    |           | »         |
|           |           |    |           | 93        |
| <hr/>     |           |    |           |           |
|           |           |    |           | :         |
| 2.1.      | μ         | /μ |           | 19        |
| 5.1       |           |    | 2012-2015 | 46        |
| 5.2       |           |    | μ ( / )   |           |
| 2010-2015 |           |    |           | 47        |
| 5.3       |           |    | -         |           |
| (         | .         | )  | 2010-2012 | -         |
| 5.4       | μ         | μ  | μ         | 48        |
| 2012-2015 |           |    |           |           |
|           |           |    |           | 51        |
| 5.5       | μ         | μ  | μ         | μ         |
|           | 2012-2015 |    |           | 51        |
| 5.6       | μ         | μ  | μ         | / μ       |
|           | 2012-2015 |    |           | 51        |
| 5.7       |           |    | ..        | 2014-2015 |
|           |           |    |           | 54        |
| 5.8       |           |    |           | 55        |
| 6.1.      | μ         | μ  |           |           |
|           |           |    |           | 62        |
| <hr/>     |           |    |           |           |
|           |           |    |           | μ :       |
| μ         | 5.1       |    | 2012-2015 | 46        |
| μ         | 5.2       | μ  | 2012-2015 | 47        |
| μ         | 5.3       |    | μ ( / )   | 2010-     |
| 2015      |           |    |           | 48        |
| μ         | 5.4       | .  | 2010-2012 | 48        |
| μ         | 5.5       | .  |           |           |
| 2010-2012 |           |    |           | 49        |

|           |           |           |    |
|-----------|-----------|-----------|----|
| 2010-2012 | μ 5.6     | .         | 49 |
|           | μ 5.7     | 2010-2012 | 49 |
|           | μ 5.8     | μ         | 52 |
|           | 2012-2015 |           | 52 |
|           | μ 5.9     | μ         | 52 |
|           | μ 5.10    | μ         | 52 |
|           | μ 5.11    | μ         | 54 |
| 2014-2015 | μ 5.12    | 2014-2015 | 55 |
| <hr/>     |           |           |    |
| 1.1.      | μ         | μ RACES   | 6  |
| 1.2.      |           | μ RASFF   | 7  |
| 1.3       | AGRO 3    |           | 8  |
| 4.1       | μμ        |           | 39 |



Gram  
2000  
μ μ μ μ μ μ

*rucella melitensis* ( , 2005).

μ 2009 μ μ  
2009 μ μ  
μ  
μ . μ  
,  
,  
μ μ 70°C,  
μ  
(Stephenson, 2009).

(Bluetongue) μ μ μ  
*Orbivirus* ( *Reoviridae*) μ μ μ  
*Culicoides*,  
μ (Maclachlan, 2011). 2015 μ  
μ μ μ μ  
μ μ μ μ μ  
μ μ μ μ μ  
μ μ μ μ μ  
μ μ μ μ μ  
2015 μ μ μ μ μ  
, μ μ 5000  
μ μ μ μ μ  
μ μ μ μ μ  
(Kahrs, 2001).

Η ασθένεια (Maedi-Visna) είναι ένα χρόνια νόσημα που προσβάλλει το κωλύμα, προκαλώντας την συστηματική καταστροφή του κωλύματος. Η ασθένεια μεταδίδεται με άμεση επαφή με τα εκκρίματα των ασθενών ζώων, αλλά και με την επαφή με τα περιβάλλοντα που έχουν μολυνθεί από τα εκκρίματα αυτά. Η ασθένεια είναι χαρακτηριστική των βοοειδών, αλλά μπορεί να προσβάλλει και άλλα είδη ζώων, όπως το πρόβατο, το αιγώνιο και το καπρί. Η ασθένεια χαρακτηρίζεται από την ανάπτυξη ενός χροניתου πυρετού, που συνοδεύεται από την εμφάνιση διαφόρων συμπτωμάτων, όπως η απώλεια βάρους, η εξάνθηση, η εμφάνιση οξυγαλίας, η εμφάνιση ενδοκρανιακών συμπτωμάτων (π.χ. κωφότητα, τύφλα, κωφότητα) και η εμφάνιση διαφόρων μορφών εγκεφαλοπάθειας. Η ασθένεια είναι πολύ επιδημική και μπορεί να προκαλέσει μεγάλες απώλειες στην κωλύμα. Η ασθένεια είναι πολύ επιδημική και μπορεί να προκαλέσει μεγάλες απώλειες στην κωλύμα. Η ασθένεια είναι πολύ επιδημική και μπορεί να προκαλέσει μεγάλες απώλειες στην κωλύμα. Η ασθένεια είναι πολύ επιδημική και μπορεί να προκαλέσει μεγάλες απώλειες στην κωλύμα. Η ασθένεια είναι πολύ επιδημική και μπορεί να προκαλέσει μεγάλες απώλειες στην κωλύμα.

# 1:

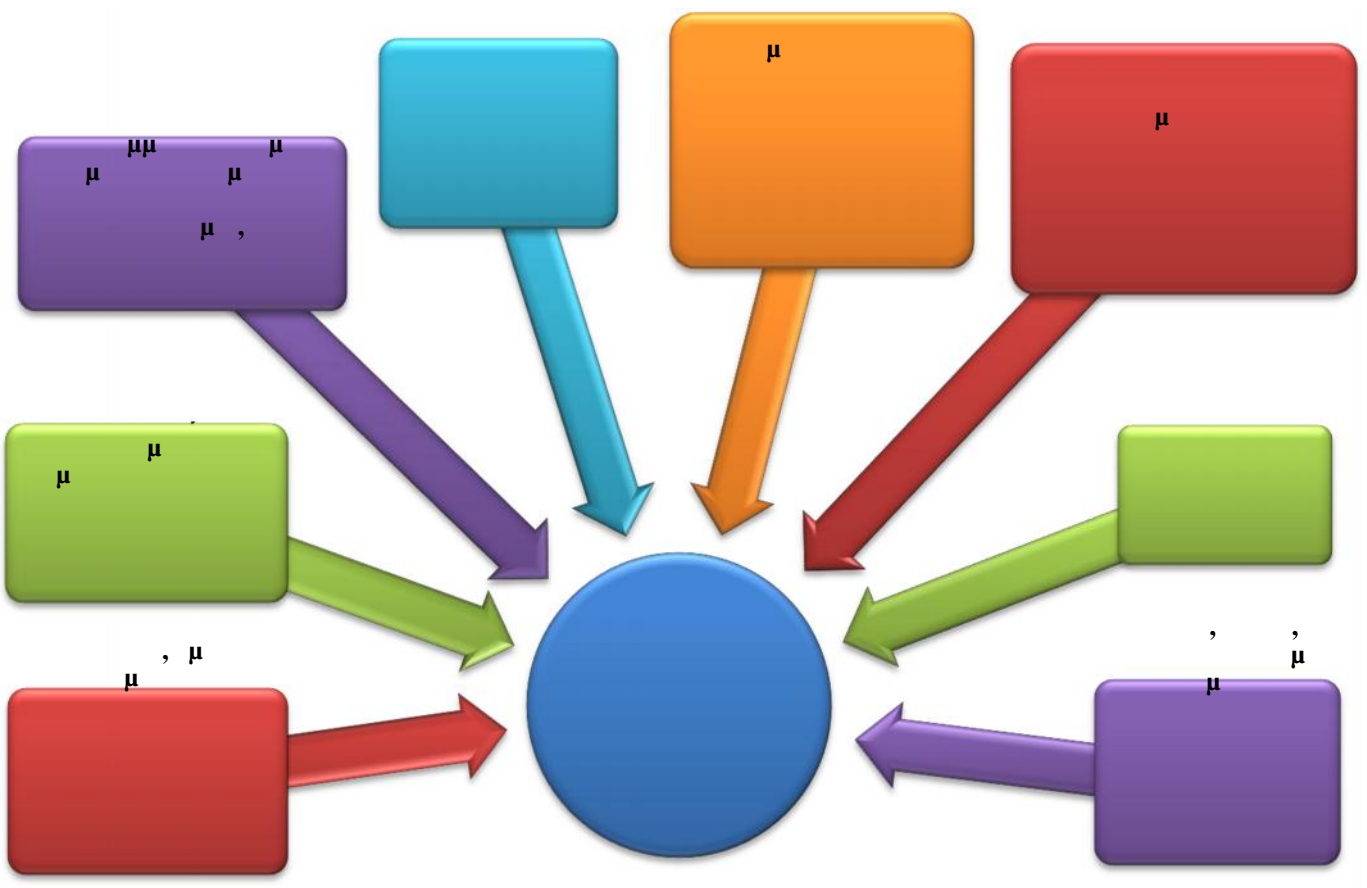
## 1.1

( )

μ . μ  
1, 2 3 μ  
μ ,  
μ μ ,  
μ μ  
μ μ . ( .

1774/2002/ .)

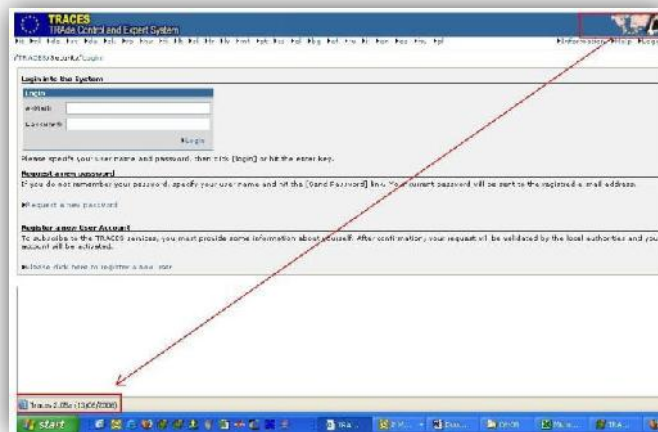
\_\_\_\_\_:





### 1.3 $\mu$ TRACES ( RAdE Control and Expert System)

$\mu$  TRACES  
 ( . . )  
 $\mu$  ,  $\mu$   
 $\mu$  ,  $\mu$   $\mu$   
 $\mu$   $\mu$   $\mu$   $\mu$   
 $\mu$   $\mu$  ,  $\mu$   
 $\mu$   
 $\mu$  .  $\mu$   $\mu$   
 $\mu$  TRACES,  $\mu$   $\mu$   
 2004/292/ . ( 1.1).  
 $\mu$   $\mu$   $\mu$   $\mu$   
 $\mu$   $\mu$   $\mu$   $\mu$   $\mu$   
 $\mu$  .  
 $\mu$  RACES o  $\mu$   $\mu$   
 $\mu$  ,  $\mu$  ,  
 $\mu$   $\mu$   
 $\mu$   $\mu$   $\mu$  .  
 1.1  $\mu$   $\mu$  RACES





## 1.4 RASFF (Rapid Alert System for Food and Feed)

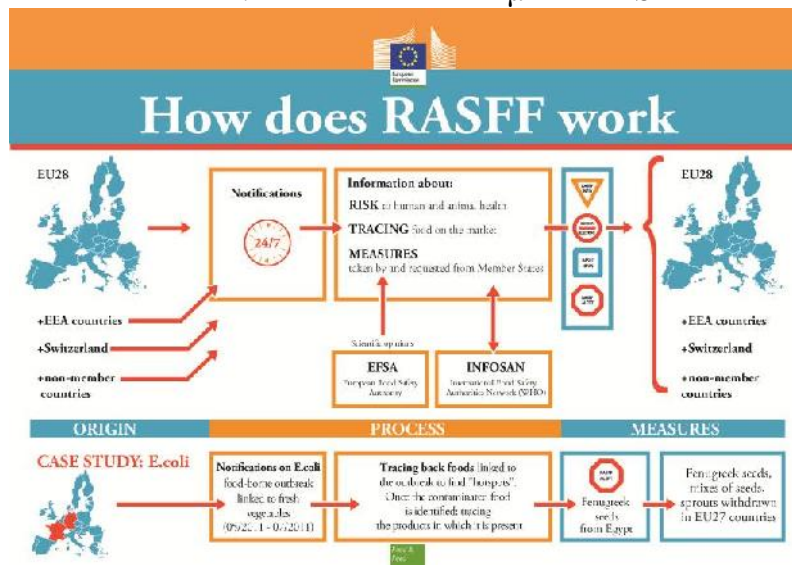
The RASFF (Rapid Alert System for Food and Feed) is a system for the exchange of information between EU Member States and the European Commission (EC) regarding food and feed safety. It is based on the principle of mutual assistance and is designed to ensure the highest level of protection for human and animal health and the environment.

The RASFF is established by Regulation (EC) No 1825/2003 of the European Parliament and of the Council of 24 September 2003. It is a key instrument for the implementation of the EU food and feed safety legislation.

The RASFF is a central part of the EU food and feed safety system. It is designed to ensure the highest level of protection for human and animal health and the environment. The RASFF is based on the principle of mutual assistance and is designed to ensure the highest level of protection for human and animal health and the environment.

The RASFF is a central part of the EU food and feed safety system. It is designed to ensure the highest level of protection for human and animal health and the environment. The RASFF is based on the principle of mutual assistance and is designed to ensure the highest level of protection for human and animal health and the environment.

### 1.2 How does RASFF work



1.5 μ (AGRO 3)

GRO 3 ( . 1.3)

μ μ μ

& ( . . . . .)

267623/29.08.07, ( 1723/29.08.07).

μ

μ

μ

μ

μ

μ

μ

μ

μ

μ

μ

μ .

1.3

Agro 3



## 1.6

### 1.6.1          μ

μ          μ          μ          μ          ,  
μ          μ          μ          μ  
μ          μ          .          μ  
μ          μ          .

(Incineration)

μ          μ          (Incineration plant),          μ  
(Burning)          μ          μ          μ

μ          μ          μ          μ  
(          , 2004).

μ

(850-1100°C)

μ          )          ,          )          ,          ) CO          ) CO<sub>2</sub>.          μ  
μ          μ

μ          μ          μ          μ

μ          . ( μ , 2005)

μ          μ          μ          μ          μ          μ

μ          μ          μ 1774/2002          . . μ          μ

,          , μ          , μ          μ          24  
1          )          )          μ          (          )          . 1069/2009.  
1          2

,          μ          μ          μ          ,

μ          μ          μ          μ

μ          ,          μ          μ .          μ

μ          ,

μ          -18 C          μ          μ          24

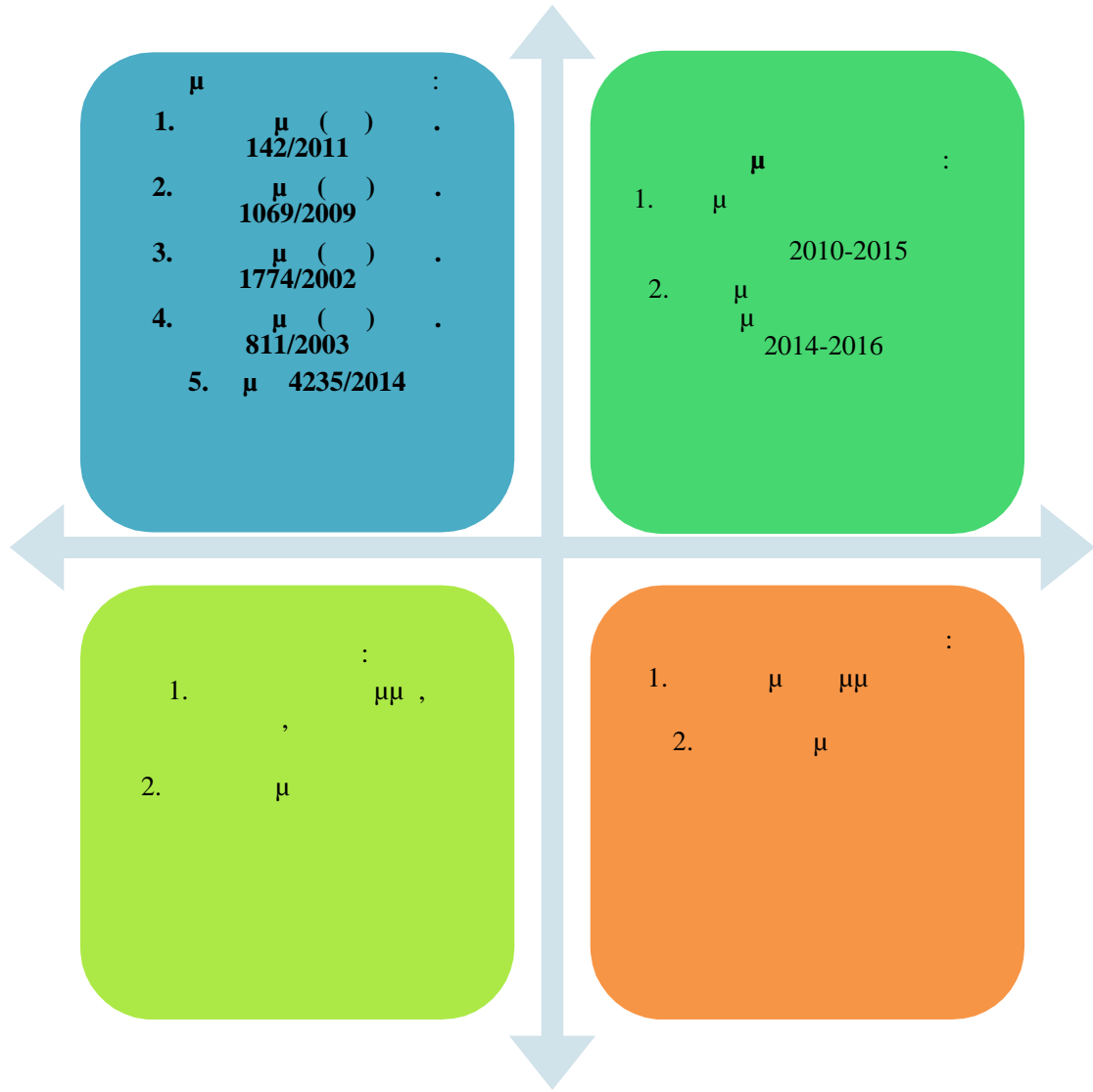
.

1.6.2.

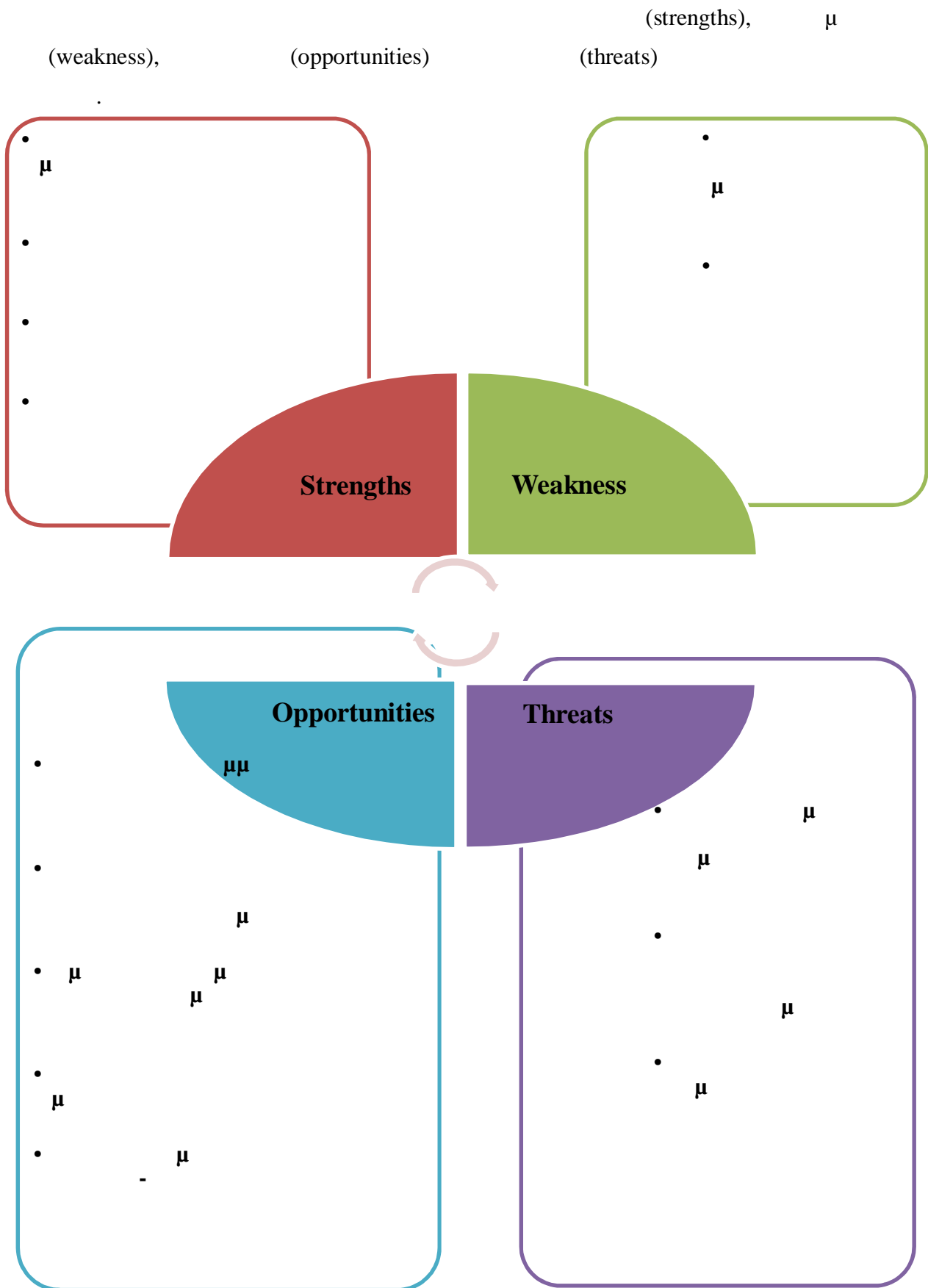
-

(Pest Analysis)

μ , μ ,



### 1.6.3 SWOT ANALYSIS



## 2: μ

μ

### 2.1

- μ μ . .
- μ , μ μ
- :
1. μ ( ) . 142/2011 25  
2011 μ μ ( ) . 1069/2009  
μ μ  
μ 97/78/  
μ μ μ μ
  2. μ ( ) . 1069/2009  
μ 21 2009 μ  
μ ( )  
. 1774/2002 ( μ ) ( μ μ )
  3. 69/2010 μ  
μ . ( 63 69/2010  
8 ) μ ) μ 1069/2009/ )
  4. μ ( ) . 1774/2002  
μ ( 1) L 273 10.10.2002, . 1. (1)
  5. 12 2000  
μ
  6. μ ( ) . 811/2003  
,  
( L 117 13.5.2003, . 14)·
  7. 2000/76/  
μ 4 μ 2000

2.1.1 μ ( ) . 1069/2009

μ 21 2009

μ μ

( ) . 1069/2009

μ 21 2009. μ ( ) . 1069/2009

μ

μ

,

μ

μ

. , μ

μ μ μ

, , μ μ .

μ

μ

μ . ( . 1 μ 142/2011

).

μ μ μ μ μ μ μ

μ , μ .

) - μ μ -

μ μ μ , μ

μ

,

.

μ

.

μ

μ , μ μ μ

μ

,

( 6, 1069/2009 μ )

μ μ , μ

μ μ μ , , ,

:





(... 11,12,13,14), μ μ  
 , μ ( ... μ  
 16,17,18,19).  
 , μ μ μ μ ,  
 ( ...  
 41,42), ( ...  
 31,32,33), « » μ μ .  
 μ μ , , .  
 μ μ μ μ  
 μ μ ( .  
 44,45,46,47,48,49) , μ μ μ  
 μ ,  
 ( ... 23,24), μ  
 ( 22) / HACCP ( ... 29,30).

) μ  
 μ μ 2.  
 μ :  
 ) , , μ μ  
 μ ,  
 ) μ μ  
 , :  
 i) μ  
 μ μ  
 ii) .  
 , μ ( ) . 1069/2009 μ  
 .  
 , μ μ μ  
 μ μ , ,  
 μ μ μ  
 μ ( . 5 μ 142/2011  
 ).

μ , μμ μ ,  
 μ μ μ ,  
 μ  
 μ . μμ μ  
 μ μ μ ,  
 , μ μ μ μ μ μ μ μ  
 μ μ μ μ μ μ μ  
 μ .  
 , μ ( ) . 1069/2009  
 μμ μ μ μ ,  
 . μ μ μ ( ) . 1069/2009,  
 μμ μ μ μ μ , ,  
 μ , μ μ  
 ( . б μ 142/2011 ).  
 μ , :  
 ) μ μ , μ ,  
 μ μ μ  
 μ ,  
 μ  
 ) μ μ μ μ ,  
 μ , μ μ μ μ , μ  
 μ μ ( ) . 853/2004.  
 ) μ μ μ ,  
 1 3 ) μ ( ) .  
 853/2004.  
 ) , μ μ  
 ) , μ μ ,  
 , μ μ μ  
 ) μ  
 ) μμ μ , :  
 i) μ μ μ μ







2.1.2.

μ ( ) . 142/2011  
2011

25

2011

μ ( ) . 142/2011 25

μ μ

μ μ ( ) . 1069/2009  
21 2009).

μ

, μ μ μ  
μ μ

( . 9 μ )

μ

μ μ 2000/76/

μ , 4 μ 2000,

( 2 ), μ μ

μ

, μ μ

( . 9 μ ).

μ μ

μ μ μ ,

, μ ( ) . 1069/2009,

μ , , ,

μ (

3 μ ).



μ

:

«

III

I

μ μ 1

1.

μ

6

1

)

μ

μ

:

)

μ

,

μ

μ

μ

.

μ

,

μ

μ

μ

)

μ

μ

μ

μ

μ

,

μ

μ

μ

μ

μ

,

μ

)

μ

μ

)

μ

μ

,

μ

.

,

μ

μ

μ

μμ

μ

)

μ

,

,

,

μ

)

μ

μ

μ

.

μ

μ

μ

)

μ

μ

μ .

μμ

μ

.



2. μ μ

, μ ,

3. μ ,

4. μ μ

μ ) : μ μ μ

, μ μ

) μ μ μ μ , ,

) μ μ .

5.

μμ , μ , ,

6. μ μ μ μ

μ , μ μ 12, 13 14, ,

μ ( ) . 1069/2009. L 54/24 EL μ μ

26.2.2011

μ μ 2

μ ,

μ μ μ

μ μ , μ μ , 850 °C 2 1 100 °C 0,2 ,

μ μ μ





(TOC) μ 3 %  
μ 5 %  
μ μ  
μ μ L 54/25.  
μ μ 26.2.2011 EL

μ μ 2

1. μ μ , μ μ μ  
μ μ μ

2. μ μ μ  
μ μ μ

μ μ μ  
μ μ μ

### III

μ μ μ μ  
50 kg (μ μ μ  
μ ) μ μ  
2000/76/ :  
) μ :  
i) 8 ) μ  
ii) μ ( ) . 1069/2009  
iii) 1 8 ), )  
) 2 9  
3 10 μ

) μ μ , 1  
8 ) μ ( ) . 1069/2009  
μ μ μ  
) μ  
».

μ μ  
μ  
μ ,  
μ , μ , μ  
μ , μ  
μ . , μ .  
μ μ μ μ  
-μ , μ  
« μ » μ μ . μ  
. , μ μ  
. . . , μ  
. . . (http://curia.europa.eu/jcms/jcms/j\_6/el/)  
3 μ , μ μ  
C-248/08 , μ 17 μ 2009.  
μ , C - 248/08,  
, 4, 2,  
, 5, 2, , 6, 2, , 10  
18 26 μ ( ) 1774/2002  
μ , 3 2002, μ μ  
μ

<sup>3</sup> . C-248/08, C-176/05, C-121/03, C-416/02, C-393/01, C-477/98

( L 273, .1, : μ ). μ  
μ , μ  
μ

, μ  
24 μ , μ  
μ

, μ  
( 30 ). μ

μ μ μ  
μμ ( 62).

μ ,  
μ 4,

2, , μ , μ

, :

1 4, 2, , μ

1 , μ μ

μ μ

μ μ μ 12,

μ μ

.( 63)

2 μ 1,

, μ

μ . μ

μ μ μ

( 64)

3 μ μ μ ,

μ μ

μμ , μ

μ , μ , μ ,

μ μ , μ μ

. ( 65).

. . . .  
 ,  
 μ μ μ μ  
 μ μ μ  
 μ .  
 ,  
 . . . . , μμ  
 . μ  
 μ 10 μμ μ μμ -  
 μ μ .  
 μμ 2009  
 25 2013. , 2014 , μ  
 μ ,  
 , μ  
 μ 4 ,  
 μ μ  
 μ .

<sup>4</sup> Online, 07-09-2016, «  
 »

- : μ 10 .

2.2 ( )

μ μ , μ  
μ  
:

1. μ ( . )211/2006 ( 211)

. 211/2006 μ μ  
μ  
. μ μ μ μ . 1774/2002/  
μ  
: μ μ  
μ . μ  
, μ , μ , μ ,  
( 211)

2. 916 /11.04.14

. . . . μ μμ  
μ μ μ ( ) 1069/ 2009

3. μ 4235/2014

μ μ , μ μ ,  
μ μ μ μ ,  
μ μ .



3.1

μ μ μ ( ) . 1069/2009  
 μ μ  
 μ μ .  
 μ , μ μ μ  
 , μ μ  
 μ μ  
 μ μ μ μ μ μ Traces,  
 μ 2004/292/  
 ,  
 1 2 1 2,  
 μ μ 3.  
 , , μ  
 , , ,  
 17, 19, 21, 32, 33 37 .  
 1069/2009, μ  
 . μ μ μ  
 , μ μ  
 μ ,  
 1 8 )  
 μ i), μ μ μ ,  
 μ μ μ μ

999/2001  
 μ μ μ μ μ ( ) .  
 , μ μ μ 21 μ  
 μ ,



μ μ μ μ  
 μ μ : μ μ  
 , μ μ μ μ μ  
 μ . μ μ μ μ  
 ( 52 3) μ μ  
 μ . μ μ μ μ  
 μ μ μ , μ μ  
 41 . 1069/2009,  
 μ μ μ , μ μ μ  
 , 43 μ μ  
 , μ μ μ ,  
 μ μ μ μ μ μ ,  
 μ μ μ μ μ μ .

, μ 5 μ  
 μ μ μ μ ,  
 , 1, 2  
 μ ,  
 μ μ μ .  
 , μ μ μ μ  
 μ ,  
 μ μ μ μ  
 μ μ μ μ μ μ  
 11 μ 1989, μ μ 89/662/ μ ,  
 μ μ μ μ μ

**3.2**

μ . . 388/14087/ 04/02/2015,  
 ,  
 μ μ μ μ  
 .  
 , μ μ μ 6  
 μ / μ μ , μ  
 , μ μ :  
 ) μ μ ,  
 ) μ ,  
 ) μ  
 μ , μ μ μ  
 μ VIII μ 142/2011/  
 ) μ / μ μ .

---

<sup>5</sup> μ μ : μ μ  
 μ μ  
<sup>6</sup> μ μ μ μ



### 3.3

04/02/2015,  $\mu$  ,  $\mu$   $\mu$   $\mu$  . 388/14087/  
 $\mu$

$\mu$   $\mu$  ,  $\mu$  ,  $\mu$  ,  
 $\mu$   $\mu$  . :

•  $\mu$  /  $\mu$   $\mu$

•  $\mu$   $\mu$  /  $\mu$   $\mu$  /

•  $\mu$   $\mu$   $\mu$   $\mu$

•  $\mu$   $\mu$   $\mu$   $\mu$

•  $\mu$   $\mu$   $\mu$  /  $\mu$   $\mu$   $\mu\mu$  ,  $\mu$  ,  
 $\mu$   $\mu$

•  $\mu$  /  $\mu$   $\mu$   $\mu$  ,  $\mu$   $\mu$   
 $\mu$   $\mu$  ,  $\mu$

•  $\mu$   $\mu$  /  $\mu$  /  $\mu$  /  $\mu$   $\mu$   $\mu$

$\mu$  , ,  $\mu$   $\mu$  ,  
 $\mu$   $\mu$  ,  
 $\mu$   $\mu$   $\mu$   $\mu$  ,  
 $\mu$   $\mu$   $\mu$   $\mu$

1069/2009

211/2006.

μ μ .  
μ , , μ μ ,  
μ μ ,  
μ μ μ μ μ /  
μ μ μ μ μ μ μ .

# 4:

## 4.1

### 4.1.1

:

1.

μ 3 5mm.

2.

μ kg/h 500

kg/h

μ

μ

μ

, μ μ

μ

μ

,

μ

μ

.

μ

μ

μ

μ

.

3.

50 kg/h

μ

μ

μ

4.

μ

μ

μ

.

5.

μ

-

μ

μ

850-900°C

μ

μ

1200°C

6.

μ

μ

μ

2

,

μ

μ

μ

.

7.

μ

μ

μ

μ

μ

,

μ

μ

μ

.

μ

μ

220°C.

8.

.

99%.

9.

μ

μ

100%

μ

μ μ μ <1000<sup>0C</sup>.

10.

μ μ μ

4.1.2 :

μ :

1. 1 μ ,

μ μ μ μ

2. μ μ μ μ

3. μ μ μ-

μ μ μ

μ μ 750<sup>0C</sup>

4. μ μ

μ μ

μ μ 1200<sup>0C</sup>

5. μ -

μ

, μ

μ μ ( )

6.

,

.

4.1 μμ

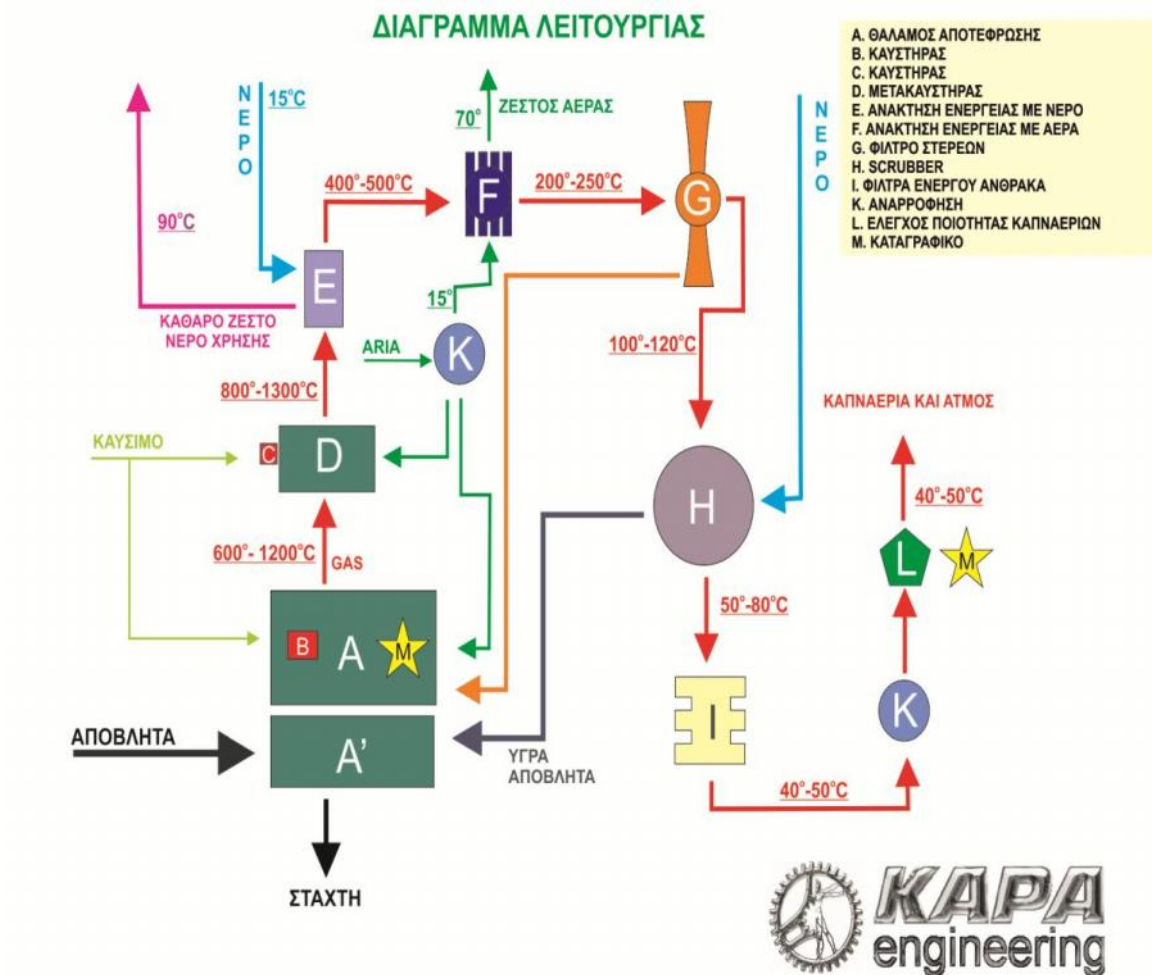
μ μ kapa-engineering

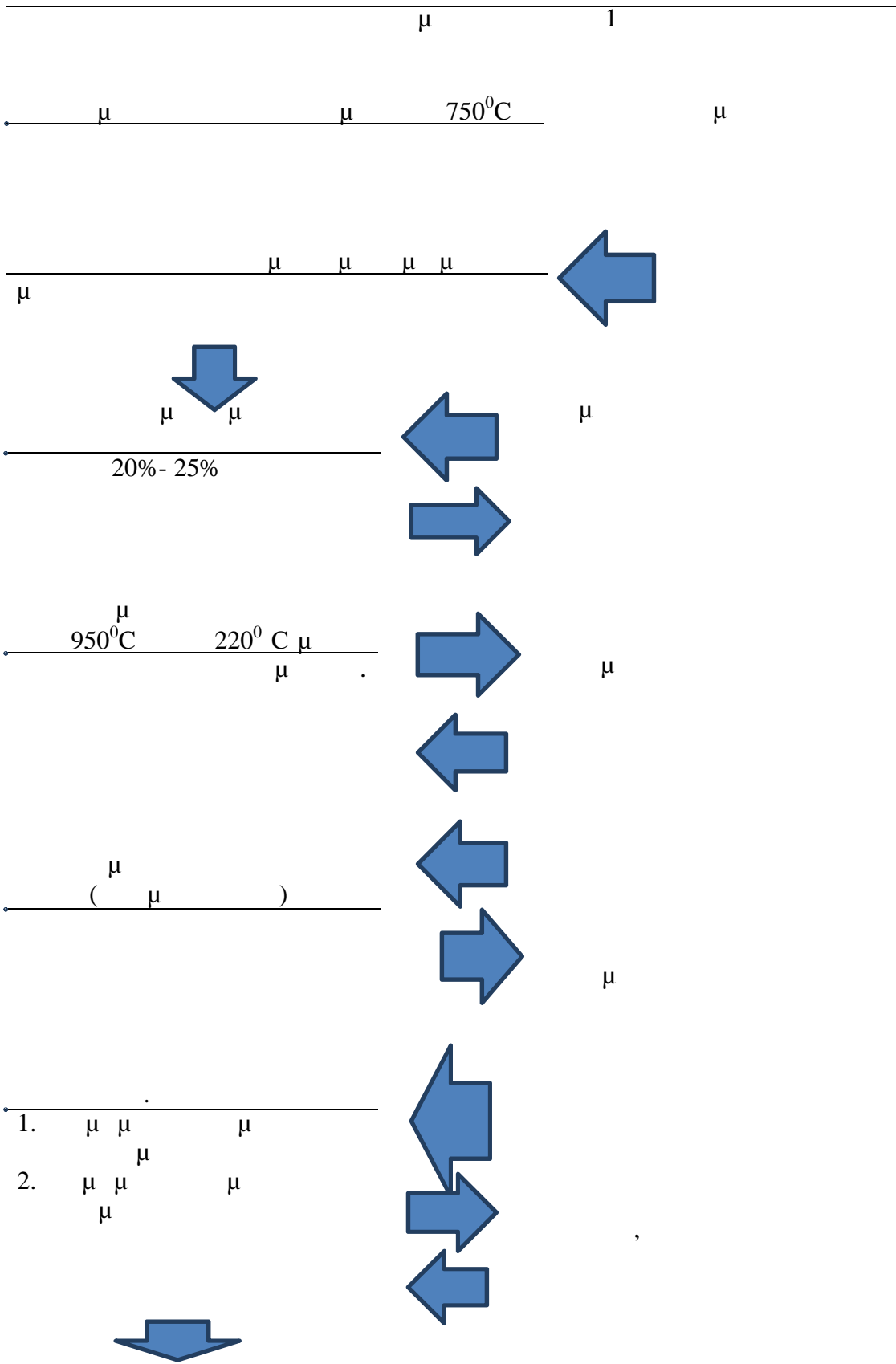
μμ μ

1



4.1 μμ





4.2

μ μμ

μ

μ

μμ 7:

μ / .

μ

,

μ -18<sup>0</sup>C

.

μ

μ

μ

,

,

μ

,

μ

,

μ

μ

μ

.

μ

,

μ

μ

μ

μ

μ

μ

μ

μ

μ

μ

.

μ μ

,

μ

μ

,

μ

μ

,

μ

μ

μ

μ

.

μ

μ

μ

μ

μ

μ

,

μ

.

μ

μ

μ

μ

μ

μ

μ

,

μ

.

7

&

2

μ μ μ

### 4.3

#### 4.3.1 ( )

:( ,2006)

- 1) μ : 850°C 1200°C
- 2) : C<sub>2</sub>, , ,  
, C , H<sub>2</sub>O &
- 3) O<sub>2</sub>

#### 4.3.2 ( )

:( ,2006)

- 1) μ : 700°C 850°C
- 2) ∴ C<sub>2</sub>, C , H<sub>2</sub>O &
- 3) O<sub>2</sub>  
μ μ

#### 4.3.3 -

:

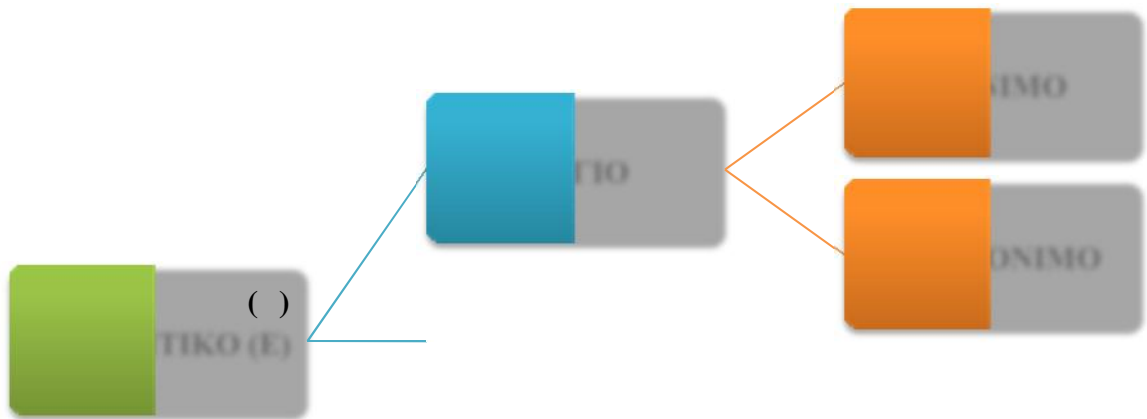
1. μ 1200°C μ .  
μ .  
μ 850°C  
900°C μ
2. μ . μ μ  
μ μ
3. μ . μ μ  
μ μ μ .

## 5: μ

### 5.1 μ

(... , , ), (... , , )  
 μ , ) (... ) μ  
 μ (... , μ , μ μ , )  
 μ μ μ ( ) μ . ,  
 , μ μ μ

μ μ . μ  
 μ μ μ μ (1) (10)  
 μ μ μ (10) .



, μ .  
 μ μ μ μ μ ,  
 , μ μ

( ) μ μ ( ) μ μ , μ ( 1-5 ), μ ( μ 1 ) μ μ ( 5 ) . μ μ , μ μ . μ μ μ , μ μ μ μ .

( )



, ( ) μ μ , ( ,1999).



5.2

μ

( 2014-2016 )

2010-2015,



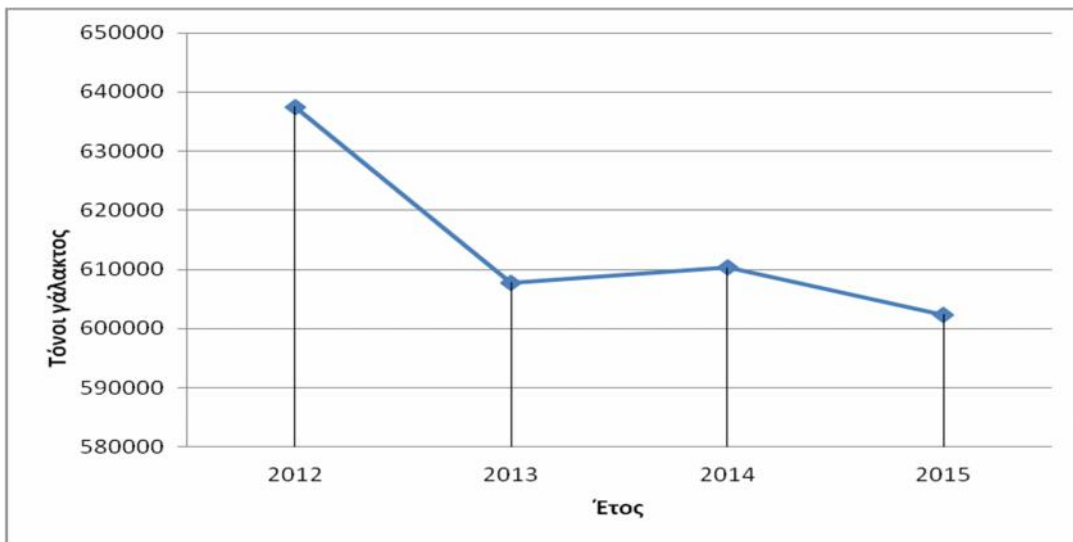
2016 μ 2015 μ , μ , ,  
 , , μ  
 μ μ .  
 μ 1)  
 μ 8 5.1 μ 5.1 5.2,  
 2) μ 9 5.2  
 μ 5.3 3) - ( )  
 )<sup>10</sup> 5.3  
 μ 5.4,5.5,5.6 5.7 .

5.1 2012-2015

|      |        | μ €  |
|------|--------|------|
| 2012 | 637508 | 0,45 |
| 2013 | 607813 | 0,44 |
| 2014 | 610335 | 0,43 |
| 2015 | 602329 | 0,42 |

μ 5.1

2012-2015



<sup>8</sup> : μ μ

<sup>9</sup> : μ

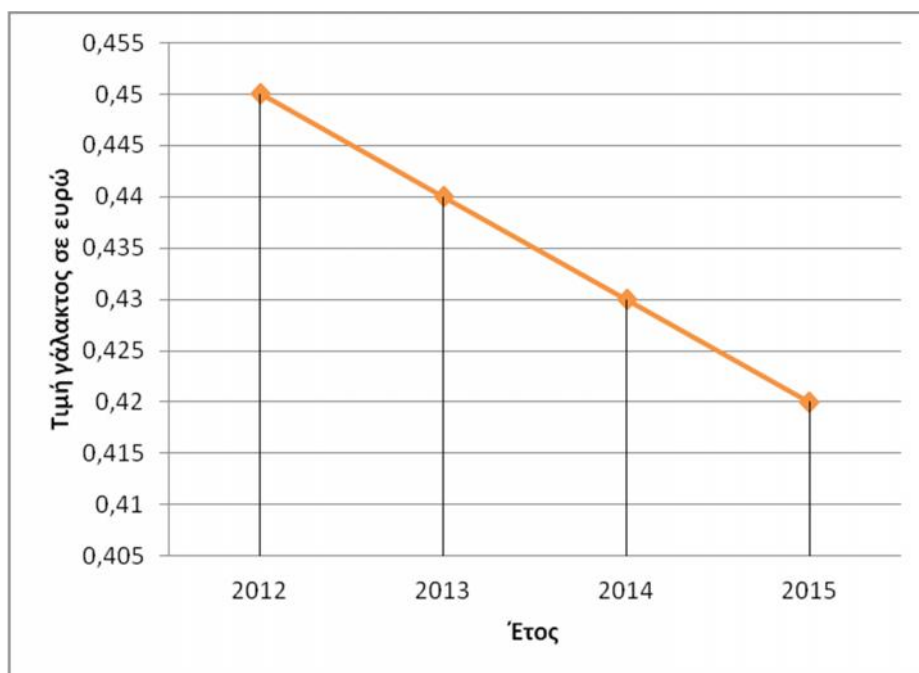
<sup>10</sup> : μ « »



μ 5.2

μ

2012-2015



5.2

μ

( / )

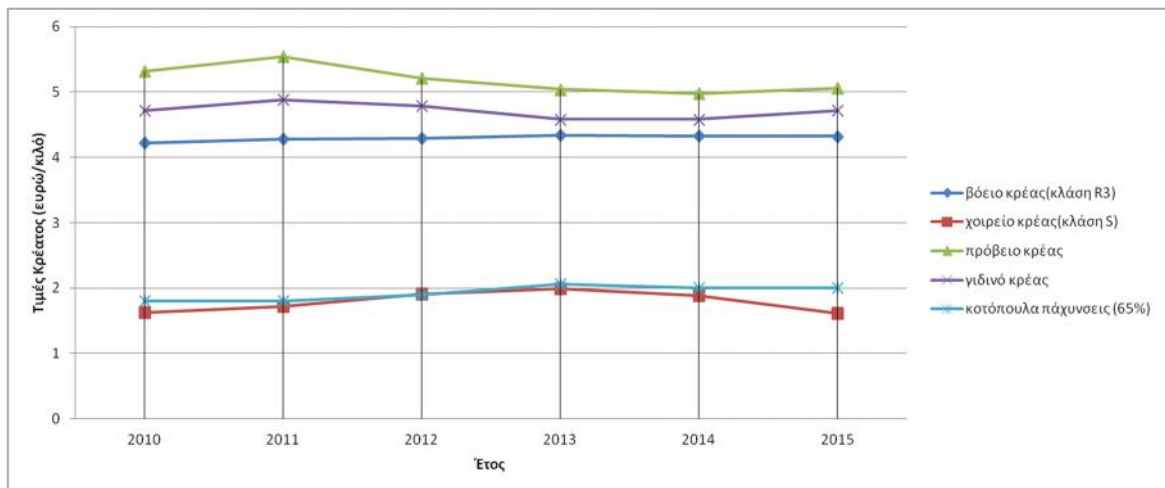
2010-2015

| ( / ) |      |      |      |      |       |
|-------|------|------|------|------|-------|
| /     |      |      |      |      | (65%) |
| 2010  | 4,22 | 1,62 | 5,32 | 4,71 | 1,8   |
| 2011  | 4,28 | 1,72 | 5,54 | 4,88 | 1,8   |
| 2012  | 4,29 | 1,91 | 5,21 | 4,79 | 1,9   |
| 2013  | 4,34 | 1,99 | 5,04 | 4,58 | 2,06  |
| 2014  | 4,33 | 1,88 | 4,97 | 4,58 | 2     |
| 2015  | 4,32 | 1,61 | 5,06 | 4,71 | 2     |

μ 5.3

μ ( / )

2010-2015



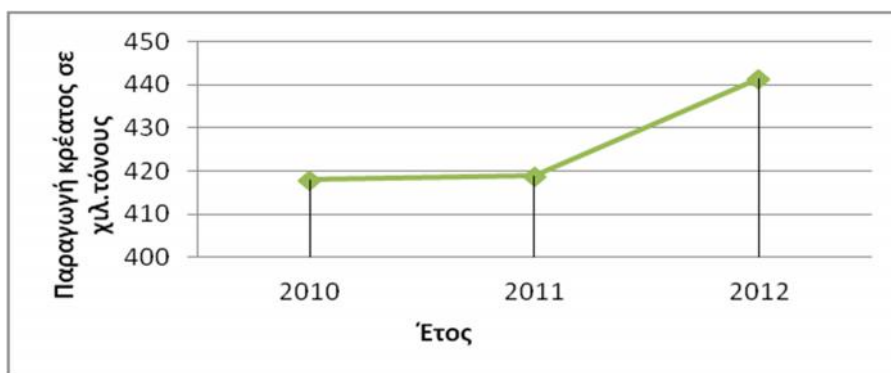
5.3

( ) - 2010-2012 : - ( )

|      | ( )   | ( )  | & ( )  | ( )    |
|------|-------|------|--------|--------|
| 2010 | 417,9 | 17,6 | 2369,8 | 1845,9 |
| 2011 | 418,9 | 20,3 | 2455,1 | 1665,8 |
| 2012 | 441,5 | 17,1 | 2481,8 | 1784,3 |

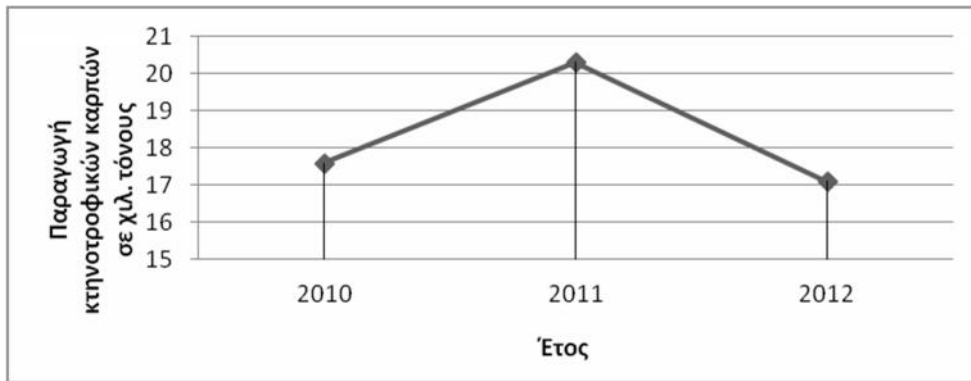
μ 5.4

2010-2012



μ 5.5

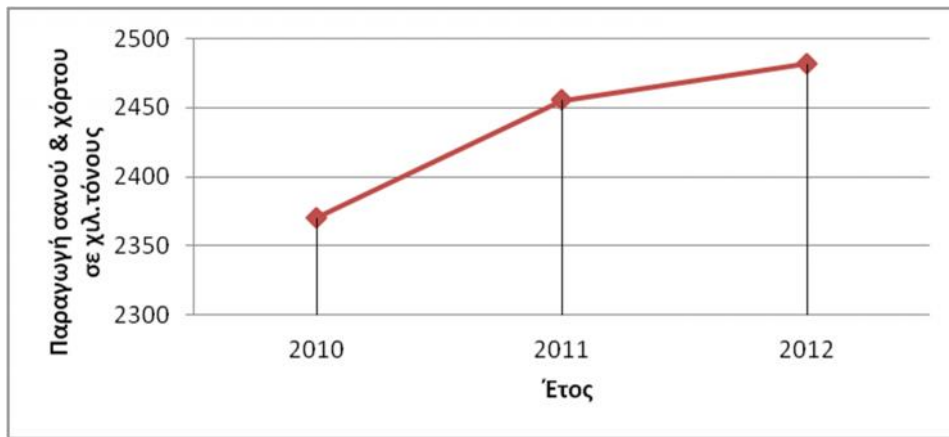
2010-2012



μ 5.6

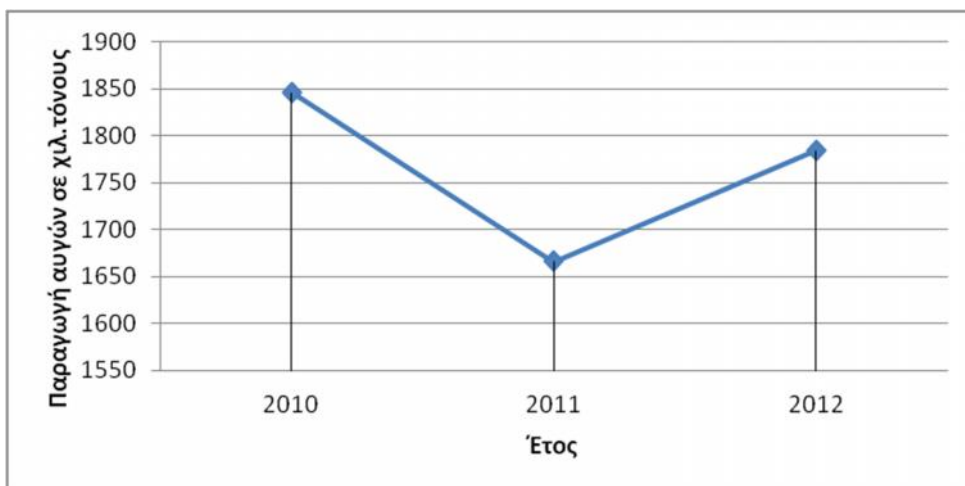
2012

2010-



μ 5.7

2010-2012



5.3

μ

2012-2015

μ , μ , μ μ

. μ μ ,

μ ,

. μ

μ μ μ μ μ μ μ

( , 2006). , μ μ μ μ μ

μ μ μ μ

.

μ μ μ

2012-2015, μ μ μ ,

, . μ ,

μ μ μ μ

μ μ μ 2012-2015, 2014-2015 μ

μ <sup>11</sup>.

5.4, 5.5 5.6

μ μ μ

/ μ ,

μ μ 5.8, 5.9 5.10.

---

<sup>11</sup> : 2015 μ μ « μ »

5.4            μ            μ            μ

2012-2015

| 2012 | 663107 | 1044078 | 9212743 | 4293294 |
|------|--------|---------|---------|---------|
| 2013 | 651181 | 1029203 | 9079886 | 4315395 |
| 2014 | 658943 | 1045598 | 9071959 | 4254499 |
| 2015 | 582176 | 876929  | 8852398 | 4017171 |

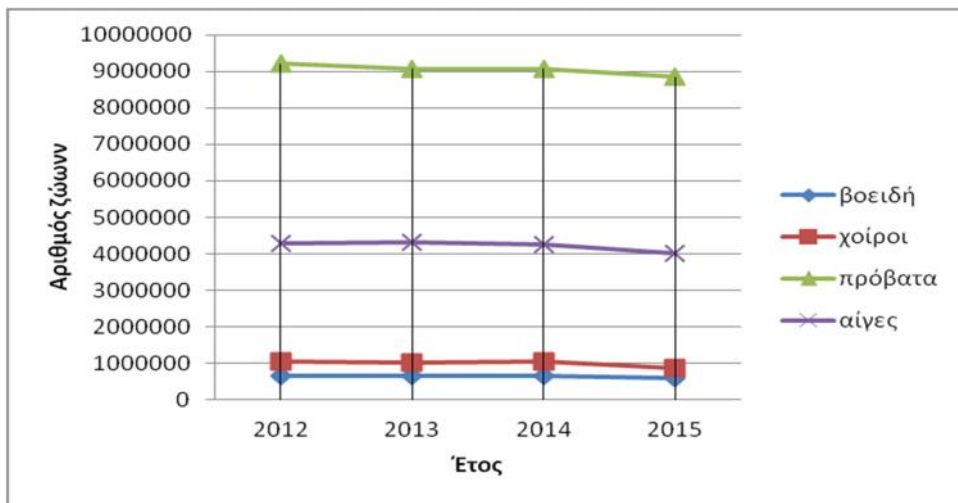
5.5            μ            μ                            μ            μ  
2012-2015

| 2012 | 16761 | 19036 | 88103 | 70144 |
|------|-------|-------|-------|-------|
| 2013 | 16825 | 19203 | 87415 | 69757 |
| 2014 | 16812 | 19168 | 86491 | 69576 |
| 2015 | 15609 | 18455 | 88761 | 68766 |

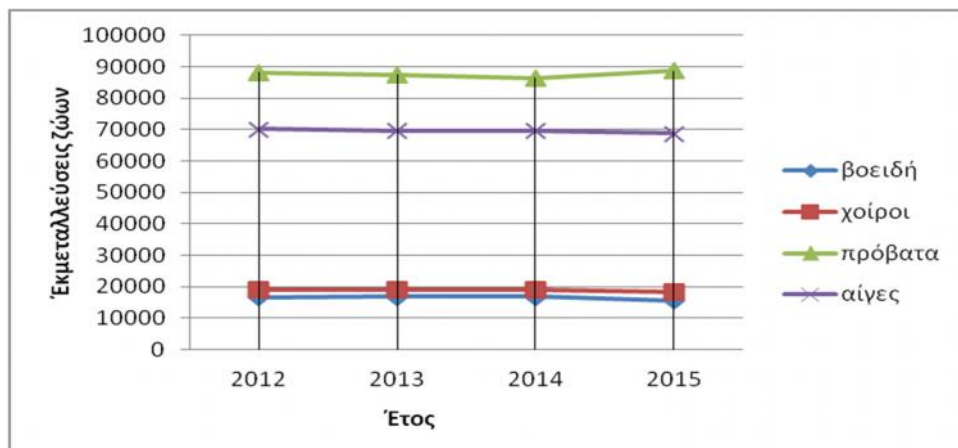
5.6            μ            μ                            μ            /            μ  
2012-2015

| 2012 | 39,56 | 54,85 | 104,57 | 61,21 |
|------|-------|-------|--------|-------|
| 2013 | 38,70 | 53,60 | 103,87 | 61,86 |
| 2014 | 39,19 | 54,55 | 104,89 | 61,15 |
| 2015 | 37,30 | 47,52 | 99,73  | 58,42 |

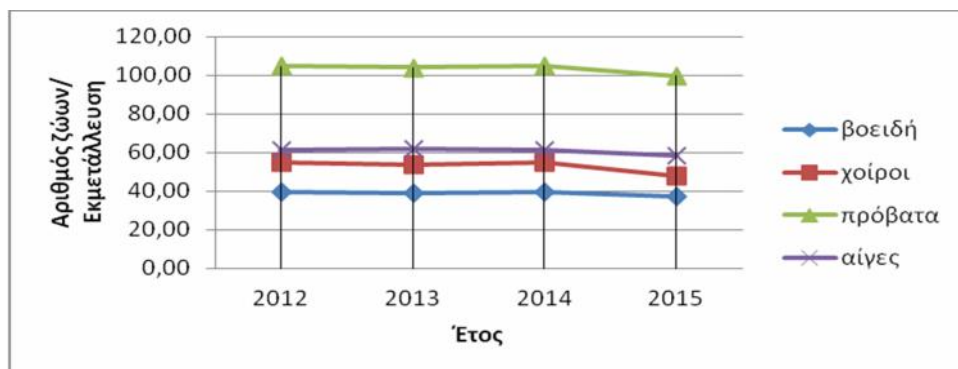
μ 5.8 μ μ  
2012-2015



μ 5.9. μ μ μ μ  
2012-2015



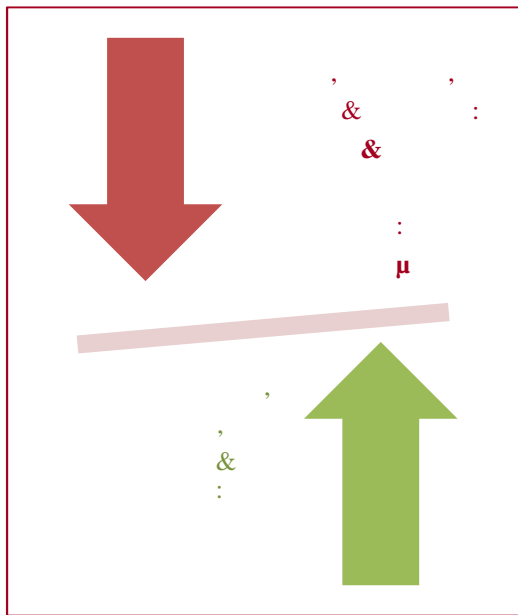
μ 5.10 μ μ μ  
/ μ 2012-2015



5.4

2014-2015

μ  
 μ μ , μ μ  
 . μ μ  
 , μ μ μ  
 μ μ μ  
 , μ μ μ  
 μ μ μ



( ) 2 , μ μ μ

μ  
 2015 μ μ  
 μ μ μ  
 , μ μ  
 μ 50.339  
 6.069  
 , μ μ  
 19.211  
 ( ) 1 20.917  
 μ μ μ , μ μ ,  
 μ . μ ,  
 5.7 μ

5.11, /μ 12 μ μ μ

12 :

μ

5.8 μ 5.12.

μμ , , μ ( , )

12 μ

24 48 μ ,

18 μ ,

μ μ μ μ ( ) 999/2001 ( ) ,

μ

& , μ

μ μμ . μ

μ μ

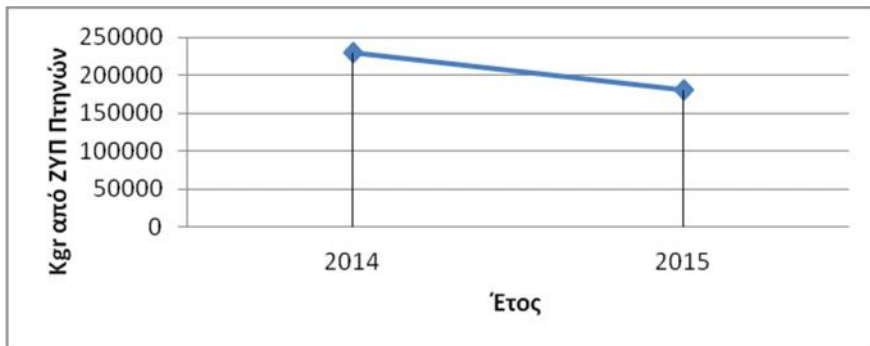
μ μ

μ .

5.7 . . . 2014-2015

|      | Kg     |
|------|--------|
| 2014 | 229377 |
| 2015 | 180380 |

μ 5.11 μ . . . 2014-2015

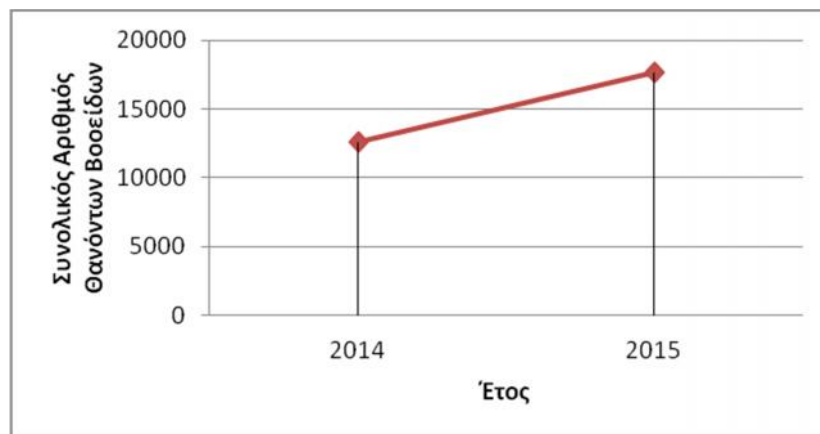




| -    |       |      |      |      |     |      |     |      |       |
|------|-------|------|------|------|-----|------|-----|------|-------|
|      | / . . | /    |      |      | μ   |      |     |      |       |
| 2014 | .     | 4522 | 3949 | 437  | 382 | 1228 | 463 | 1626 | 12607 |
|      | . .   | 0    | 0    | 0    | 0   | 0    | 0   | 0    | 0     |
|      |       | 4522 | 3949 | 437  | 382 | 1228 | 463 | 1626 | 12607 |
| 2015 | .     | 6857 | 4501 | 456  | 397 | 1029 | 504 | 2599 | 16343 |
|      | . .   | 241  | 0    | 1062 | 0   | 0    | 0   | 0    | 1303  |
|      |       | 7098 | 4501 | 1518 | 397 | 1029 | 504 | 2599 | 17646 |

μ 5.12

2014-2015







5. μ ( , , μ . .)

6.

7.

8. μ

9. μ<sup>16</sup>

25-30

μ μμ , μ

μ μ μ .

μ

μ . μ μ

..

μ μ μ

, μ μ ,

μμ .

μ μ μ μ .

\_\_\_\_\_ . :

. .<sup>17</sup> μ

μ μ , μ

μ μ μ μ

μ μ μ .

μμ , μ μ μ , μ ,  
2 5 μ μ , μ :

- : μ μ  
( μ 100.000€)

- : 2-4.000 €μ

---

<sup>16</sup> μ ' μ μ

<sup>17</sup> : <http://www.helector.gr/default.asp?catid=30429>,  
μ (mail)

- : 20-50.000 €μ
- : 1.700 € 1,7€kg

\_\_\_\_\_ <sup>18</sup>.

μ μ  
 ( . 1774/2002) 2008  
 μ 2009  
 μ μ μ 61Y1 L42 . 2010  
 μ ( 1, 2  
 & 3)  
 μ  
 μμ μμ μ .  
 μμ 70-1000kg/h, μ μ  
 100%. μμ μ μ PLC  
 μ  
 μ μ μ  
 μ μ  
 :  
 • μ μ ,  
 • μ μ  
 • μ μ  
 • μ μ μ

<sup>18</sup> : <http://www.vakrel.gr/>,

19.

μ :  
 μ 1, 2 & 3,  
 , μ μ  
 , μ  
 63Y123EL55HP. μ μ  
 μμ  
 μ . 142/2011/ .  
 μ , μ  
 μ μ μ μ 880°C, μ μ  
 μ μ μ μ  
 μ μ μ 1150°C. μ μ  
 450 Kg – 540 Kg /hr .

( μ )  
 (2) μ μ 150

μ 2 & 3, μ  
 μ 47 / μ , μ /  
 μ ( : 47Y2EL55M).

μ &  
 μ ,  
 ,  
 μ  
 / μ .

<sup>19</sup> : <http://www.kreka.gr/el/>,  
 μ (mail) μ μ

\_\_\_\_\_ 20. :

μ

μ

μ

μ

μ

μ

μ

μ : 450.000 m<sup>3</sup>

μ : 6.711.600 €

-

\_\_\_\_\_ μ μ

μ : 25.000 μμ

μ : 3.700.165 €

μ μ ( . . . . )

\_\_\_\_\_

« \_\_\_\_\_ » μ μ

μ : 2.000.000 m<sup>3</sup>

μ : 20.925.454,66 €

. . . . 1 . . μ

μ : 808.663,57 m<sup>3</sup>

μ : 10.140.000€

μ μ

\_\_\_\_\_ -

\_\_\_\_\_ μ

μ : 1.300.000 m<sup>3</sup>

μ : 5.706.545€





6.1

μ μ

21.

6.1. μ μ

:

| μ       | €                  |
|---------|--------------------|
| μμ (μ ) | 100.000,00         |
| μ μ - μ | 50.000,00          |
| μ       | 3.000,00           |
|         | 300.000,00         |
| μ       | 60.000,00          |
| μ       | 10.000,00          |
| μ       | 2.000,00           |
|         | 3.000,00           |
|         | 80.000-100.000,00  |
| ( μ )   | 20.000,00          |
| - ,     | 25.000-27.000,00   |
|         | 10.000,00          |
| -       | 20.000-100.000.000 |
|         |                    |
|         |                    |
|         | 35.000-40.000,00   |
|         | 8.000-10.000,00    |
| μ       | 9.000-11.000,00    |
|         | 1.500-2.000,00     |
|         |                    |
|         |                    |
|         | 1.500-2.000,00     |
|         | 800-1.000,00       |

μ

μ μ μ

1,5€kg

1.500 € .

μ

μ μ

66.000€

μ

, μ

μ

μ μ μ

μ

44

21

μ

μ

μ

μ

μμ

63





8:

μ μ  
 μ ,  
 .  
 ,  
 μ μ μ μ  
 μ  
 . μ μ μ μ μ μ μ μ μ  
 2013 2014 μ , μ  
 μ μ μ  
 , μ μ  
 μ , μ  
 μ .  
 μ  
 μ μ μ , ,  
 , μ μ , μ ,  
 :  
 1. 2 & 3  
 μ  
 μ μ μ .  
 2. μ μ μ ,  
 μ μ μ  
 3. μ μ  
 4. μ μ μ  
 ,  
 ,  
 5. μ μ  
 μ μ μ μ

- Allsopp M., Costner P., Johnston P., (2001), Incineration and human health. State of knowledge of the impacts of waste incinerators on human health. Greenpeace Research Laboratories. University of Exeter, UK.
- Apostolopoulos C. and Rogdakis, E., (1996), Characteristics of the Extensive Greek Sheep Production Systems Proceedings of an International Symposium organized by HSAP and , Thessaloniki, Greece.
- Beychok R. Milton, (1987), A data base for dioxin and furan emissions from refuse incinerators. Atmospheric Environment, U.S.A.
- Boschiroli ML, Foulongne V., O'Callaghan D., (2001), Brucellosis A worldwide zoonosis, France
- Brown Paul, (2001), Bovine Spongiform encephalopathy and variant Creutzfeldt-Jakob disease, U.S.A.
- Chang M. and Lin J., (2001), Memory Effect on the Dioxin Emissions from Municipal Waste Incinerator in Taiwan Chemosphere, Taiwan
- Churchill, G., (1995), Marketing Research Methodological Foundations, U.S.A.
- European Commission Publication, (2007), A new Animal Health Strategy for the European Union (2007-2013) where Prevention is better than cure
- European Commission, (2016), Trade Control and Expert System [online]  $\mu$  : [http://ec.europa.eu/food/animals/traces\\_en](http://ec.europa.eu/food/animals/traces_en) [ 05/08/2016]
- Kafsis Bio - Industries S.A., (2016), , [online]  $\mu$  : <http://www.kafsis.com/diaxeirisi-apovlitwn> [ 15/10/2016]
- Kahrs R.F., (2001), Viral diseases of cattle, Second Edition, the Iowa State University Press / Ames, Iowa
- apa- ngineering, (2016),  $\mu$   $\mu\mu$  [online].  $\mu$  : <http://www.kapa-engineering.com/hefaistusgr.html> [ 15/09/2016]
- Maclachlan N.J., (2011), Bluetongue: history, global epidemiology, and pathogenesis. U.S.A.

Mertens Peter, Mellor Philip and Baylis Matthew, (2009), *Bluetongue Biology of Animal Infections*, Academic Press, Amsterdam

Radostits O.M., Gay C.C., Blood, D.C. and Hinchcliff, K.W., (2000), *Lumpy skin disease* In: *Veterinary Medicine A textbook of the diseases of cattle, sheep, pigs, goats and horses*, 9 th Edit.W. B. Saunders Company Ltd. London , New York , Philadelphia , San Francisco St Louis, Sydney

Smil, V., (2000), *Rationalizing Animal Food Production*, in *Feeding the World: A Challenge for the 21st Century*, MIT Press, London

Stephenson Terence, (2009), *Swine Flu H1N1 the Facts*, USA

Straub O.C., (2004), *Maedi-Visna virus infection in sheep. History and present knowledge*, Germany

Takamatsu H., Mellor P.S., Mertens P.P.C. Kirkham P.A. Burroughs J.N. and Parkhouse R.M.E.,(2003), *A possible overwintering mechanism for bluetongue virus in the absence of the insect vector*, *Journal of General Virology* 84: 227–235, UK

Reeth V. K., (2007), *Avian and swine influenza viruses: our current understanding of the zoonotic risk*, *Veterinary Research*. 38 : 243–260, Belgium

Ευρωπαϊκή Επιτροπή, (2016),  
[online], μ : <http://www.vakrel.gr/monada-apotefrwsis.html> [ 18/09/2016]

Ευρωπαϊκή Επιτροπή, (2016), μ  
[online], μ : <http://www.vakrel.gr/oikonomika-stoixeia.html> [ 18/09/2016]

Ευρωπαϊκή Επιτροπή, (2009), μ  
μ (RASFF)

Ευρωπαϊκή Επιτροπή, (2007), μ

μμ ,  
., (2006), , μ  
μ μ , μ μ

, (2014), μ μ

, (2016), μ

, (2015), μ

, (2015), μ μ μ

, (2014), μ μ μ

, (2015), μ

-

, (2012), . 20/2012,

μ μ μ

μ μ μ

μ ; μ :

μ . ., (2000),

12 2000 μ

μ . ., (2011), μ ( ) .

142/2011 25 2011

μ . ., (2009), μ ( ) .

1069/2009 21 2009

μ . ., (2002), μ ( ) .

1774/2002 , L 273 10.10.2002

μ . ., (2003), μ ( ) .

811/2003

, ( L 117

13.5.2003)

μ . ., (2010), 69/2010

μ μ .

μ . ., (200), 2000/76/

. ., (2016), μ , [online] μ :  
<http://www.helector.gr/default.asp?catid=30446> [ 26/09/2016]

. ., (2016), μ  
 , [online] μ :  
<http://www.helector.gr/default.asp?catid=32337&subid=2&pubid=15375351>  
 [ 26/09/2016]

, (2016), - : μ 10 .  
 , [online] μ :  
<http://www.imerisia.gr/article.asp?catid=26510&subid=2&pubid=114126302>  
 [ 07-09-2016]

.., (2003), μ μ  
 - μ , μ μ  
 μ μ , . . .

μ & , (2002), μ  
 μ μ , μ μ μ μ ,  
 μ ,

.., (2006), μ , ,

. ., (2016), , [online] μ :  
<http://www.kreka.gr/el/> [ 16/09/2016]

. ., (2016), , [online] μ : <http://www.kreka.gr/el/>  
 [ 16/09/2016]

. ., (2016), [online], μ :  
[http://mesogeos.gr.](http://mesogeos.gr/) [ 20/9/2016]

, .., (2001), μ , , ,



μ 4235/2014 – 32 – 11.02.2014, μ ,  
 μ μ μ  
 μ , μ  
 μ .  
 μ 211/2006 ( 211), μ μ  
 μ . μ μ μ μ . 1774/2002/ .  
 . ., (2006), , : ,  
 . ., (2005), , : μ ,  
 . ., (2013) : ,  
 , ( 1999), , ,  
 (2013), μ , μ ,  
 , (2015),  
 μ . . 388/14087/04-02-2015,  
 ., (2004), μ μ  
 μμ , ,  
 μ . (2005). : – μ – ,  
 Greenpeace,

μ :



ΕΛΛΗΝΙΚΗ ΔΗΜΟΚΡΑΤΙΑ  
ΥΠΟΥΡΓΕΙΟ ΑΓΡΟΤΙΚΗΣ  
ΑΝΑΠΤΥΞΗΣ ΚΑΙ ΤΡΟΦΙΜΩΝ  
ΓΕΝ. Δ/ΝΣΗ Β.Ζ.Π. & ΚΤΗΝΙΑΤΡΙΚΗΣ

Αθήνα 09/08/2016

Αρ. Πρωτ.: 2350/81100

Ταχ. δ/ση : Βερανζέρου 46  
Ταχ. κωδ. : 104 38 Αθήνα  
Πληροφορίες : Βιτάλης Θρ.,  
Πλόσκα Β.  
Τηλ. : 2102125735  
2102125711

Προς : Ιωάννη Μπόση  
(Ph.D, Καθηγητής Υγιεινής Αγροτικών Ζώων,  
Γεωπονικό Πανεπιστήμιο Αθηνών)  
Ιερά Οδός 75  
11855  
Αθήνα  
email: [bossisi@aua.gr](mailto:bossisi@aua.gr)  
fax: 2105294388

**Θέμα: Συγκεντρωτικά στοιχεία θανάτων ζώων**

Σε απάντηση του αιτήματος που υποβάλλατε στην υπηρεσία μας στις 14/7/2016 και το οποίο έλαβε αριθμό πρωτοκόλλου 2350/81100, σας ενημερώνουμε για τα κάτωθι:

1. Σύμφωνα με τα αρχεία που διαθέτει το Τμήμα Ζωικών Υποπροϊόντων της Δ/σης Υγιεινής και Ασφάλειας Τροφίμων Ζωικής Προέλευσης, τα οποία περιέχουν συγκεντρωτικά στοιχεία για ζωικά υποπροϊόντα που προέρχονται από νεκρά ζώα (σε βάρος), προκύπτει ότι κατά το προηγούμενο έτος παρήχθησαν:  
19.211 τόνοι υλικών κατηγορίας 1 (από νεκρά μηρυκαστικά),  
20.917 τόνοι υλικών κατηγορίας 2 (από πτηνά, χοίρους, ασθενή ψάρια),  
132,214 τόνοι υλικών κατηγορίας 3 (νεκρά ψάρια από φυσικά αίτια).
2. Σύμφωνα με τις καταχωρήσεις στο Ολοκληρωμένο Πληροφοριακό Σύστημα της Κτηνιατρικής και στα πλαίσια της Σήμανσης & Καταγραφής του Ζωικού Κεφαλαίου, το οποίο επιβλέπει και διαχειρίζεται το Τμήμα Κτηνιατρικών Φαρμάκων, Καταλοίπων και Κτηνιατρικών Εφοδίων της Δ/σης Προστασίας των Ζώων, Φαρμάκων και Κτηνιατρικών Εφαρμογών, για το έτος 2015 έχουν καταχωρηθεί 50.339 θάνατοι βοοειδών καθώς και 6.069 υποχρεωτικές θανατώσεις βοοειδών.

Είμαστε στη διάθεσή σας για τις όποιες διευκρινίσεις πιθανώς χρειαστούν.

**Ο ΠΡΟΪΣΤΑΜΕΝΟΣ ΤΗΣ ΓΕΝ. Δ/ΝΣΗΣ**

*Με email*

**Θ. ΑΛΕΞΑΝΔΡΟΠΟΥΛΟΣ**

ΑΚΡΙΒΕΣ ΑΝΤΙΓΡΑΦΟ ΨΗΦΙΑΚΑ ΥΠΟΓΕΓΡΑΜΜΕΝΟ  
ΥΠΟΥΡΓΕΙΟ ΑΓΡΟΤΙΚΗΣ ΑΝΑΠΤΥΞΗΣ & ΤΡΟΦΙΜΩΝ  
Γεν. Δ/ση Β.Ζ.Π. & Κτηνιατρικής  
Δ/ση Προστασίας Ζώων, Φαρμάκων & Κτηνιατρικών  
Εφαρμογών  
ΔΗΜΗΤΡΙΟΣ ΠΑΠΑΪΩΑΝΝΟΥ

μ :



ΕΛΛΗΝΙΚΗ ΔΗΜΟΚΡΑΤΙΑ  
ΠΕΡΙΦΕΡΕΙΑ ΗΠΕΙΡΟΥ  
ΠΕΡΙΦΕΡΕΙΑΚΗ ΕΝΟΤΗΤΑ ΑΡΤΑΣ  
Δ/ΝΣΗ ΑΓΡ.ΟΙΚΟΝΟΜΙΑΣ &  
ΚΤΗΝΙΑΤΡΙΚΗΣ ΑΡΤΑΣ

Άρτα, 02-08-2016  
Αριθ. Πρωτ: 6612

ΤΜΗΜΑ : ΚΤΗΝΙΑΤΡΙΚΗΣ ΑΡΤΑΣ

Ταχ. Δ/ση : Φλέμιγκ 6  
Ταχ. Κωδ. : 471 00  
Πληροφορίες : Άγγελος Μανώλης  
Τηλέφωνο- : 2681364451  
Fax : 2681364448  
e-mail : dknaa@otenet.gr

ΠΡΟΣ: κ. Ιωάννη Μπόση Ph.D  
Καθηγητή Υγιεινής Αγροτικών Ζώων  
του Πανεπιστημίου Αθηνών  
Δ/ντη Εργαστηρίου Ανατομίας &  
Φυσιολογίας Αγροτικών Ζώων του  
Τμήματος Επιστήμης Ζωικής  
Παραγωγής & Υδατοκαλλιεργειών

Ιερά Οδός αρ. 75  
11855 ΑΘΗΝΑ

ΘΕΜΑ: «Απάντηση στην αίτηση του κ. Ιωάννη Μπόση Ph.D. καθηγητή Υγιεινής Αγροτικών Ζώων του Πανεπιστημίου Αθηνών με θέμα: Χορήγηση καταγραφικών στοιχείων για εκπόνηση μεταπτυχιακής – διπλωματικής μελέτης του φοιτητή Δ.Π.Μ.Σ. Γεωργίου Μήτση ».

Σε απάντηση της παραπάνω αίτησης σας αναφέρουμε τα εξής:

|         |   |            |   |
|---------|---|------------|---|
| ΒΟΟΕΙΔΗ | Σας αποστέλλουμε συνημμένο πίνακα σύμφωνα με Κτηνιατρική Βάση Δεδομένων |            |   |
| ΠΤΗΝΑ   | 2014  | 229.377 kg | Εγκεκριμένη μονάδα αποτέφρωσης του Αγροτικού Πτηνοτροφικού Συν/μου Άρτας. |
|         | 2015  | 180.380 kg |   |
|         | 2016 (Α εξάμηνο)  | 75.600 kg  |   |

Ο Διευθυντής της Δ.Α.Ο.Κ.  
Άρτας



Ακριβές αντίγραφο  
Άρτα σιδημερόν  
ΔΙΕΥΘΥΝΤΗΣ

Δρ. Δημήτριος Βάσσος

μ : μ



ΕΛΛΗΝΙΚΗ ΔΗΜΟΚΡΑΤΙΑ  
ΠΕΡΙΦΕΡΕΙΑ ΚΕΝΤΡΙΚΗΣ ΜΑΚΕΔΟΝΙΑΣ  
ΓΕΝΙΚΗ ΔΙΕΥΘΥΝΣΗ ΠΕΡΙΦΕΡΕΙΑΚΗΣ  
ΑΓΡΟΤΙΚΗΣ ΟΙΚΟΝΟΜΙΑΣ & ΚΤΗΝΙΑΤΡΙΚΗΣ  
Δ/ΝΣΗ ΚΤΗΝΙΑΤΡΙΚΗΣ  
ΤΜΗΜΑ ΚΑΦΕ

Θεσσαλονίκη 22 Αυγούστου 2016  
Αριθ. Πρωτ.: 342602/3355

Ταχ. Δ/ση: Αιγαίου 15 & Σολωμού 1  
Ταχ. Κώδικας: 55134  
Τ.Θ. 540 08  
Τηλέφωνο: 478.618  
Φαξ: 478.333  
Πληροφορίες: Ε. Παπαγιάννη  
E-mail: Ef.Papagianni@pkm.gov.gr

ΠΡΟΣ: κ. Μήτση Γεώργιο  
Μεταπτυχιακό φοιτητή στο  
ΔΠΜΣ «Επιχειρηματικότητα &  
Συμβουλευτική στην  
Αγροτική Ανάπτυξη» στο  
Γεωπονικό Πανεπιστήμιο  
Αθηνών και Msc Γεωπόνου  
Μετσόβου 31,  
ΤΚ 10683, Αθήνα  
Τηλ: 6940064100  
e-mail:  
[mt\\_george@hotmail.com](mailto:mt_george@hotmail.com)  
fax: 210 3840724

ΘΕΜΑ: «Αίτηση για παροχή στοιχείων»  
ΣΧΕΤ: Η από 18-08-2016 αίτησή σας

Σε απάντηση του ανωτέρω σχετικού σας πληροφορούμε ότι, σύμφωνα με τις δυνατότητες που διαθέτει η Κτηνιατρική Βάση Δεδομένων, η Υπηρεσία μας δύναται να σας παρέχει πληροφορίες σχετικά με τους θανάτους πριν από τη σφαγή μόνον για τα βοοειδή, σύμφωνα με τα κάτωθι:

**ΕΤΟΣ 2014:**

Μητροπολιτική Ενότητα Θεσσαλονίκης:

- ❖ ΑΡΙΘΜΟΣ ΘΑΝΟΝΤΩΝ ΒΟΟΕΙΔΩΝ: 4522
- ❖ ΑΡΙΘΜΟΣ ΒΟΟΕΙΔΩΝ ΠΟΥ ΘΑΝΑΤΩΘΗΚΑΝ ΥΠΟΧΡΕΩΤΙΚΑ: 0

Περιφερειακή Ενότητα Σερρών:

- ❖ ΑΡΙΘΜΟΣ ΘΑΝΟΝΤΩΝ ΒΟΟΕΙΔΩΝ: 3949
- ❖ ΑΡΙΘΜΟΣ ΒΟΟΕΙΔΩΝ ΠΟΥ ΘΑΝΑΤΩΘΗΚΑΝ ΥΠΟΧΡΕΩΤΙΚΑ: 0

Περιφερειακή Ενότητα Χαλκιδικής:

- ❖ ΑΡΙΘΜΟΣ ΘΑΝΟΝΤΩΝ ΒΟΟΕΙΔΩΝ: 437
- ❖ ΑΡΙΘΜΟΣ ΒΟΟΕΙΔΩΝ ΠΟΥ ΘΑΝΑΤΩΘΗΚΑΝ ΥΠΟΧΡΕΩΤΙΚΑ: 0

Περιφερειακή Ενότητα Ημαθίας:

- ❖ ΑΡΙΘΜΟΣ ΘΑΝΟΝΤΩΝ ΒΟΟΕΙΔΩΝ: 382
- ❖ ΑΡΙΘΜΟΣ ΒΟΟΕΙΔΩΝ ΠΟΥ ΘΑΝΑΤΩΘΗΚΑΝ ΥΠΟΧΡΕΩΤΙΚΑ: 0

Περιφερειακή Ενότητα Πέλλας:

- ❖ ΑΡΙΘΜΟΣ ΘΑΝΟΝΤΩΝ ΒΟΟΕΙΔΩΝ: 1228
- ❖ ΑΡΙΘΜΟΣ ΒΟΟΕΙΔΩΝ ΠΟΥ ΘΑΝΑΤΩΘΗΚΑΝ ΥΠΟΧΡΕΩΤΙΚΑ: 0

Περιφερειακή Ενότητα Πιερίας:

- ❖ ΑΡΙΘΜΟΣ ΘΑΝΟΝΤΩΝ ΒΟΟΕΙΔΩΝ: 463
- ❖ ΑΡΙΘΜΟΣ ΒΟΟΕΙΔΩΝ ΠΟΥ ΘΑΝΑΤΩΘΗΚΑΝ ΥΠΟΧΡΕΩΤΙΚΑ: 0

Περιφερειακή Ενότητα Κιλκίς:

- ❖ ΑΡΙΘΜΟΣ ΘΑΝΟΝΤΩΝ ΒΟΟΕΙΔΩΝ: 1626
- ❖ ΑΡΙΘΜΟΣ ΒΟΟΕΙΔΩΝ ΠΟΥ ΘΑΝΑΤΩΘΗΚΑΝ ΥΠΟΧΡΕΩΤΙΚΑ: 0

**ΕΤΟΣ 2015:**

Μητροπολιτική Ενότητα Θεσσαλονίκης:

- ❖ ΑΡΙΘΜΟΣ ΘΑΝΟΝΤΩΝ ΒΟΟΕΙΔΩΝ: 6857

❖ ΑΡΙΘΜΟΣ ΒΟΟΕΙΔΩΝ ΠΟΥ ΘΑΝΑΤΩΘΗΚΑΝ ΥΠΟΧΡΕΩΤΙΚΑ: 241

Περιφερειακή Ενότητα Σερρών:

❖ ΑΡΙΘΜΟΣ ΘΑΝΟΝΤΩΝ ΒΟΟΕΙΔΩΝ: 4501

❖ ΑΡΙΘΜΟΣ ΒΟΟΕΙΔΩΝ ΠΟΥ ΘΑΝΑΤΩΘΗΚΑΝ ΥΠΟΧΡΕΩΤΙΚΑ: 0

Περιφερειακή Ενότητα Χαλκιδικής:

❖ ΑΡΙΘΜΟΣ ΘΑΝΟΝΤΩΝ ΒΟΟΕΙΔΩΝ: 456

❖ ΑΡΙΘΜΟΣ ΒΟΟΕΙΔΩΝ ΠΟΥ ΘΑΝΑΤΩΘΗΚΑΝ ΥΠΟΧΡΕΩΤΙΚΑ: 1062

Περιφερειακή Ενότητα Ημαθίας:

❖ ΑΡΙΘΜΟΣ ΘΑΝΟΝΤΩΝ ΒΟΟΕΙΔΩΝ: 397

❖ ΑΡΙΘΜΟΣ ΒΟΟΕΙΔΩΝ ΠΟΥ ΘΑΝΑΤΩΘΗΚΑΝ ΥΠΟΧΡΕΩΤΙΚΑ: 0

Περιφερειακή Ενότητα Πέλλας:

❖ ΑΡΙΘΜΟΣ ΘΑΝΟΝΤΩΝ ΒΟΟΕΙΔΩΝ: 1029

❖ ΑΡΙΘΜΟΣ ΒΟΟΕΙΔΩΝ ΠΟΥ ΘΑΝΑΤΩΘΗΚΑΝ ΥΠΟΧΡΕΩΤΙΚΑ: 0

Περιφερειακή Ενότητα Πιερίας:

❖ ΑΡΙΘΜΟΣ ΘΑΝΟΝΤΩΝ ΒΟΟΕΙΔΩΝ: 504

❖ ΑΡΙΘΜΟΣ ΒΟΟΕΙΔΩΝ ΠΟΥ ΘΑΝΑΤΩΘΗΚΑΝ ΥΠΟΧΡΕΩΤΙΚΑ: 0

Περιφερειακή Ενότητα Κιλκίς:

❖ ΑΡΙΘΜΟΣ ΘΑΝΟΝΤΩΝ ΒΟΟΕΙΔΩΝ: 2599

❖ ΑΡΙΘΜΟΣ ΒΟΟΕΙΔΩΝ ΠΟΥ ΘΑΝΑΤΩΘΗΚΑΝ ΥΠΟΧΡΕΩΤΙΚΑ: 0

Α' ΕΞΑΜΗΝΟ 2016:

Μητροπολιτική Ενότητα Θεσσαλονίκης:

❖ ΑΡΙΘΜΟΣ ΘΑΝΟΝΤΩΝ ΒΟΟΕΙΔΩΝ: 2826

❖ ΑΡΙΘΜΟΣ ΒΟΟΕΙΔΩΝ ΠΟΥ ΘΑΝΑΤΩΘΗΚΑΝ ΥΠΟΧΡΕΩΤΙΚΑ: 0

Περιφερειακή Ενότητα Σερρών:

❖ ΑΡΙΘΜΟΣ ΘΑΝΟΝΤΩΝ ΒΟΟΕΙΔΩΝ: 3085

❖ ΑΡΙΘΜΟΣ ΒΟΟΕΙΔΩΝ ΠΟΥ ΘΑΝΑΤΩΘΗΚΑΝ ΥΠΟΧΡΕΩΤΙΚΑ: 3006

Περιφερειακή Ενότητα Χαλκιδικής:

❖ ΑΡΙΘΜΟΣ ΘΑΝΟΝΤΩΝ ΒΟΟΕΙΔΩΝ: 134

❖ ΑΡΙΘΜΟΣ ΒΟΟΕΙΔΩΝ ΠΟΥ ΘΑΝΑΤΩΘΗΚΑΝ ΥΠΟΧΡΕΩΤΙΚΑ: 0

Περιφερειακή Ενότητα Ημαθίας:

❖ ΑΡΙΘΜΟΣ ΘΑΝΟΝΤΩΝ ΒΟΟΕΙΔΩΝ: 371

❖ ΑΡΙΘΜΟΣ ΒΟΟΕΙΔΩΝ ΠΟΥ ΘΑΝΑΤΩΘΗΚΑΝ ΥΠΟΧΡΕΩΤΙΚΑ: 232

Περιφερειακή Ενότητα Πέλλας:

❖ ΑΡΙΘΜΟΣ ΘΑΝΟΝΤΩΝ ΒΟΟΕΙΔΩΝ: 1577

❖ ΑΡΙΘΜΟΣ ΒΟΟΕΙΔΩΝ ΠΟΥ ΘΑΝΑΤΩΘΗΚΑΝ ΥΠΟΧΡΕΩΤΙΚΑ: 209

Περιφερειακή Ενότητα Πιερίας:

❖ ΑΡΙΘΜΟΣ ΘΑΝΟΝΤΩΝ ΒΟΟΕΙΔΩΝ: 469

❖ ΑΡΙΘΜΟΣ ΒΟΟΕΙΔΩΝ ΠΟΥ ΘΑΝΑΤΩΘΗΚΑΝ ΥΠΟΧΡΕΩΤΙΚΑ: 0

Περιφερειακή Ενότητα Κιλκίς:

❖ ΑΡΙΘΜΟΣ ΘΑΝΟΝΤΩΝ ΒΟΟΕΙΔΩΝ: 2551

❖ ΑΡΙΘΜΟΣ ΒΟΟΕΙΔΩΝ ΠΟΥ ΘΑΝΑΤΩΘΗΚΑΝ ΥΠΟΧΡΕΩΤΙΚΑ: 25

Σημειώστε στη διάθεσή σας για οποιαδήποτε περαιτέρω διευκρίνιση ή πληροφορία.



Ο Προϊστάμενος Δ/σης Κτηνιατρική

Γεώργιος Βαφειάδης  
Κτηνίατρος

μ :



**ΕΛΛΗΝΙΚΗ ΔΗΜΟΚΡΑΤΙΑ**  
**ΠΕΡΙΦΕΡΕΙΑ ΘΕΣΣΑΛΙΑΣ**  
**ΓΕΝΙΚΗ Δ/ΝΣΗ ΠΕΡΙΦΕΡΕΙΑΚΗΣ**  
**ΑΓΡ. ΟΙΚΟΝΟΜΙΑΣ & ΚΤΗΝΙΑΤΡΙΚΗΣ**  
**Δ/ΝΣΗ ΚΤΗΝΙΑΤΡΙΚΗΣ**

Λάρισα: 24-8-2016  
Αρ. Πρωτ:3329

Ταχ. Δ/ση : Θεοφράστου-Καλλισθενους 27 **ΠΡΟΣ:** Κο ΜΗΤΣΗ ΓΕΩΡΓΙΟ  
ΤΚ. : 411 10 Λάρισα  
Πληροφορίες : Τσαμπαλής Π.  
Τηλέφωνο : 2413511273-274  
Fax : 2413511280  
e-mail : [ktin@thessaly.gov.gr](mailto:ktin@thessaly.gov.gr)

**ΘΕΜΑ:** Γνωστοποίηση στοιχείων για τα νεκρά  
**σχετ :** Την απο12-8-2016 αίτησή σας

Σε απάντηση του πιο άνω σχετικού αιτήματος, σας γνωρίζουμε τα εξής:

α) Στη υπηρεσία μας δεν υπάρχουν στοιχεία για νεκρά χοιρινά και πτηνά

β) Για τα νεκρά βοοειδή και αιγοπρόβατα πραγματοποιήθηκε στη Περιφέρεια Θεσσαλίας πιλοτικό πρόγραμμα διάρκειας 12 μηνών (ΚΥΑ 202841/22-12-11ΦΕΚ 3223/τ.Β'/30-12-2011) για την περισυλλογή, διαχείριση και απόρριψη νεκρών. Το πρόγραμμα αφορούσε νεκρά βοοειδή ηλικίας άνω των 24 ή 48 μηνών καθώς και αίγες και πρόβατα ηλικίας άνω των 18 μηνών, των οποίων ο εγκεφαλικός ιστός δειγματιζόνταν σύμφωνα με τον Κανονισμό (ΕΚ) 999/2001. Το πρόγραμμα εφαρμόστηκε από 1-10-2014 έως 30-9-2015 με τα παρακάτω στοιχεία ανά Περιφερειακή Ενότητα:

**Π.Ε. ΛΑΡΙΣΑΣ**

| ΜΗΝΑΣ       | ΔΕΙΓΜΑΤΑ |         |       | ΒΑΡΟΣ ΖΩΩΝ ΚGR |         |        |
|-------------|----------|---------|-------|----------------|---------|--------|
|             | ΒΟΟΕΙΔΗ  | ΠΡΟΒΑΤΑ | ΑΙΓΕΣ | ΒΟΟΕΙΔΗ        | ΠΡΟΒΑΤΑ | ΑΙΓΕΣ  |
| ΟΚΤΩΒΡΙΟΣ   | 23       | 1197    | 11    | 16240          | 69480   | 520    |
| ΝΟΕΜΒΡΙΟΣ   | 41       | 1642    | 62    | 21630          | 86690   | 2970   |
| ΔΕΚΕΜΒΡΙΟΣ  | 54       | 591     | 49    | 28490          | 26560   | 1560   |
| ΙΑΝΟΥΑΡΟΣ   | 41       | 548     | 68    | 24070          | 26390   | 2720   |
| ΦΕΒΡΟΥΑΡΙΟΣ | 71       | 423     | 65    | 36910          | 19320   | 2340   |
| ΜΑΡΤΙΟΣ     | 64       | 243     | 58    | 33330          | 10192,9 | 1962,8 |
| ΑΠΡΙΛΙΟΣ    | 45       | 221     | 26    | 22690          | 7906,4  | 847,3  |
| ΜΑΙΟΣ       | 28       | 149     | 28    | 15330          | 6128,6  | 877,8  |
| ΙΟΥΝΙΟΣ     | 38       | 103     | 24    | 20750          | 4964,7  | 933,5  |
| ΙΟΥΛΙΟΣ     | 51       | 104     | 23    | 27410          | 4788,2  | 881,7  |
| ΑΥΓΟΥΣΤΟΣ   | 72       | 125     | 28    | 39280          | 5644,3  | 1118,1 |
| ΣΕΠΤΕΜΒΡΙΟΣ | 73       | 168     | 26    | 38960          | 8605,5  | 1116,3 |

**ΠΕ ΚΑΡΔΙΤΣΑΣ**

| ΜΗΝΑΣ       | ΔΕΙΓΜΑΤΑ |         |       | ΒΑΡΟΣ ΖΩΩΝ KGR |         |       |
|-------------|----------|---------|-------|----------------|---------|-------|
|             | ΒΟΟΕΙΔΗ  | ΠΡΟΒΑΤΑ | ΑΙΓΕΣ | ΒΟΟΕΙΔΗ        | ΠΡΟΒΑΤΑ | ΑΙΓΕΣ |
| ΟΚΤΩΒΡΙΟΣ   | 0        | 27      | 0     | 0              | 1930    | 0     |
| ΝΟΕΜΒΡΙΟΣ   | 0        | 16      | 0     | 0              | 890     | 0     |
| ΔΕΚΕΜΒΡΙΟΣ  | 1        | 1       | 1     | 420            | 50      | 0     |
| ΙΑΝΟΥΑΡΟΣ   | 1        | 7       | 0     | 590            | 320     | 0     |
| ΦΕΒΡΟΥΑΡΙΟΣ | 3        | 30      | 0     | 1430           | 1380    | 0     |
| ΜΑΡΤΙΟΣ     | 5        | 15      | 0     | 2440           | 751,8   | 0     |
| ΑΠΡΙΛΙΟΣ    | 7        | 9       | 1     | 2780           | 350,9   | 22    |
| ΜΑΙΟΣ       | 3        | 9       | 0     | 1610           | 504,2   | 0     |
| ΙΟΥΝΙΟΣ     | 7        | 6       | 0     | 3600           | 349,4   | 0     |
| ΙΟΥΛΙΟΣ     | 6        | 7       | 0     | 2680           | 483,5   | 0     |
| ΑΥΓΟΥΣΤΟΣ   | 2        | 7       | 0     | 1260           | 320,1   | 0     |
| ΣΕΠΤΕΜΒΡΙΟΣ | 6        | 12      | 0     | 3080           | 592,8   | 0     |

**ΠΕ ΤΡΙΚΑΛΩΝ**

| ΜΗΝΑΣ       | ΔΕΙΓΜΑΤΑ |         |       | ΒΑΡΟΣ ΖΩΩΝ KGR |         |       |
|-------------|----------|---------|-------|----------------|---------|-------|
|             | ΒΟΟΕΙΔΗ  | ΠΡΟΒΑΤΑ | ΑΙΓΕΣ | ΒΟΟΕΙΔΗ        | ΠΡΟΒΑΤΑ | ΑΙΓΕΣ |
| ΟΚΤΩΒΡΙΟΣ   | 1        | 451     | 18    | 620            | 24950   | 990   |
| ΝΟΕΜΒΡΙΟΣ   | 5        | 305     | 56    | 2530           | 15970   | 2650  |
| ΔΕΚΕΜΒΡΙΟΣ  | 3        | 180     | 20    | 1530           | 9080    | 830   |
| ΙΑΝΟΥΑΡΟΣ   | 4        | 30      | 0     | 2340           | 1530    | 0     |
| ΦΕΒΡΟΥΑΡΙΟΣ | 6        | 18      | 0     | 3060           | 930     | 0     |
| ΜΑΡΤΙΟΣ     | 3        | 16      | 0     | 1400           | 811     | 0     |
| ΑΠΡΙΛΙΟΣ    | 1        | 1       | 2     | 400            | 37,8    | 44,4  |
| ΜΑΙΟΣ       | 0        | 0       | 0     | 0              | 0       | 0     |
| ΙΟΥΝΙΟΣ     | 0        | 0       | 0     | 0              | 0       | 0     |
| ΙΟΥΛΙΟΣ     | 1        | 0       | 0     | 320            | 0       | 0     |
| ΑΥΓΟΥΣΤΟΣ   | 0        | 0       | 0     | 0              | 0       | 0     |
| ΣΕΠΤΕΜΒΡΙΟΣ | 0        | 0       | 0     | 0              | 0       | 0     |

**ΠΕ ΜΑΓΝΗΣΙΑΣ & ΣΠΟΡΑΔΩΝ**

| ΜΗΝΑΣ       | ΔΕΙΓΜΑΤΑ |         |       | ΒΑΡΟΣ ΖΩΩΝ KGR |         |       |
|-------------|----------|---------|-------|----------------|---------|-------|
|             | ΒΟΟΕΙΔΗ  | ΠΡΟΒΑΤΑ | ΑΙΓΕΣ | ΒΟΟΕΙΔΗ        | ΠΡΟΒΑΤΑ | ΑΙΓΕΣ |
| ΟΚΤΩΒΡΙΟΣ   | 1        | 233     | 0     | 610            | 12880   | 0     |
| ΝΟΕΜΒΡΙΟΣ   | 0        | 331     | 0     | 0              | 17540   | 0     |
| ΔΕΚΕΜΒΡΙΟΣ  | 5        | 3       | 1     | 2410           | 150     | 40    |
| ΙΑΝΟΥΑΡΟΣ   | 1        | 2       | 6     | 670            | 110     | 250   |
| ΦΕΒΡΟΥΑΡΙΟΣ | 2        | 16      | 4     | 1240           | 800     | 170   |
| ΜΑΡΤΙΟΣ     | 1        | 7       | 0     | 560            | 327,8   | 0     |
| ΑΠΡΙΛΙΟΣ    | 1        | 6       | 0     | 690            | 271,3   | 0     |
| ΜΑΙΟΣ       | 2        | 10      | 3     | 1000           | 442     | 110   |
| ΙΟΥΝΙΟΣ     | 0        | 9       | 1     | 0              | 443     | 40,9  |
| ΙΟΥΛΙΟΣ     | 1        | 13      | 0     | 630            | 628,6   | 0     |
| ΑΥΓΟΥΣΤΟΣ   | 4        | 9       | 0     | 2360           | 446,3   | 0     |
| ΣΕΠΤΕΜΒΡΙΟΣ | 1        | 7       | 0     | 630            | 386,9   | 0     |

Για περισσότερα στοιχεία είμαστε στη διάθεση σας.



Ο  
ΚΤΗΝΙΑΤΡΟΣ ΤΟΥ ΚΑΥ  
ΠΕΡΙΦΕΡΕΙΑΣ ΘΕΣΣΑΛΙΑΣ

\* ΓΣΙΑΜΠΑΛΗΣ ΠΑΝΑΓΙΩΤΗΣ



μ : μ



| ΕΝΔΕΙΚΤΙΚΕΣ ΤΙΜΕΣ ΚΡΕΑΤΟΣ ( Ευρώ / Κιλό ) |             |                           |                               |               |              |                            |           |
|---|-------------|---------------------------|-------------------------------|---------------|--------------|----------------------------|-----------|
| ΕΤΟΣ                                      | ΜΗΝΑΣ       | ΒΟΕΙΟ ΚΡΕΑΣ<br>(ΚΛΑΣΗ R3) | ΧΟΙΡΕΙΟ<br>ΚΡΕΑΣ<br>(ΚΛΑΣΗ S) | ΠΡΟΒΕΙΟ ΚΡΕΑΣ | ΓΙΔΙΝΟ ΚΡΕΑΣ | ΚΟΤΟΠΟΥΛΑ<br>ΠΑΧΥΝΗΣ (65%) | ΓΑΛΟΠΟΥΛΑ |
| 2016                                      | Ιανουάριος  | 4,33                      | 1,68                          | 5,01          | 4,50         | 2,04                       | 5,00      |
|   | Φεβρουάριος | 4,28                      | 1,64                          | 4,34          | 4,00         | 2,03                       | 5,00      |
|   | Μάρτιος     | 4,39                      | 1,58                          | 4,47          | 4,00         | 2,04                       | 5,00      |
|   | Απρίλιος    |                           |                               |               |              |                            |           |
|   | Μάιος       |                           |                               |               |              |                            |           |
|   | Ιούνιος     |                           |                               |               |              |                            |           |
|   | Ιούλιος     |                           |                               |               |              |                            |           |
|   | Αυγουστος   |                           |                               |               |              |                            |           |
|   | Σεπτέμβριος |                           |                               |               |              |                            |           |
|   | Οκτώβριος   |                           |                               |               |              |                            |           |
|   | Νοέμβριος   |                           |                               |               |              |                            |           |
|   | Δεκέμβριος  |                           |                               |               |              |                            |           |
| 2015                                      | Ιανουάριος  | 4,35                      | 1,38                          | 5,04          | 4,50         | 2,00                       | 5,00      |
|   | Φεβρουάριος | 4,32                      | 1,52                          | 4,80          | 4,50         | 1,98                       | 5,00      |
|   | Μάρτιος     | 4,30                      | 1,49                          | 4,62          | 4,50         | 1,99                       | 5,00      |
|   | Απρίλιος    | 4,31                      | 1,54                          | 5,30          | 5,00         | 2,00                       | 5,00      |
|   | Μάιος       | 4,35                      | 1,51                          | 4,89          | 4,50         | 1,98                       | 5,00      |
|   | Ιούνιος     | 4,33                      | 1,55                          | 4,71          | 4,50         | 1,98                       | 5,00      |
|   | Ιούλιος     | 4,35                      | 1,70                          | 4,82          | 4,50         | 1,98                       | 5,00      |
|   | Αυγουστος   | 4,39                      | 1,72                          | 5,07          | 4,50         | 2,01                       | 5,00      |
|   | Σεπτέμβριος | 4,29                      | 1,73                          | 5,37          | 5,00         | 2,04                       | 5,00      |
|   | Οκτώβριος   | 4,28                      | 1,72                          | 5,38          | 5,00         | 2,04                       | 5,00      |
|   | Νοέμβριος   | 4,29                      | 1,70                          | 5,46          | 5,00         | 2,04                       | 5,00      |
|   | Δεκέμβριος  | 4,34                      | 1,70                          | 5,23          | 5,00         | 2,04                       | 5,00      |
| 2014                                      | Ιανουάριος  | 4,34                      | 2,00                          | 4,80          | 4,50         | 2,01                       | 5,00      |
|   | Φεβρουάριος | 4,37                      | 2,00                          | 4,52          | 4,00         | 2,00                       | 5,00      |
|   | Μάρτιος     | 4,25                      | 1,94                          | 4,53          | 4,00         | 2,01                       | 5,00      |
|   | Απρίλιος    | 4,30                      | 1,90                          | 5,06          | 4,50         | 1,99                       | 5,00      |
|   | Μάιος       | 4,33                      | 1,86                          | 4,93          | 4,50         | 1,99                       | 5,00      |
|   | Ιούνιος     | 4,37                      | 1,81                          | 4,87          | 4,50         | 2,00                       | 5,00      |
|   | Ιούλιος     | 4,36                      | 1,87                          | 4,99          | 4,50         | 2,00                       | 5,00      |
|   | Αυγουστος   | 4,35                      | 1,91                          | 5,23          | 5,00         | 1,99                       | 5,00      |
|   | Σεπτέμβριος | 4,36                      | 1,87                          | 5,28          | 5,00         | 1,99                       | 5,00      |
|   | Οκτώβριος   | 4,35                      | 1,84                          | 5,17          | 5,00         | 1,99                       | 5,00      |
|   | Νοέμβριος   | 4,31                      | 1,81                          | 5,08          | 4,50         | 2,01                       | 5,00      |
|   | Δεκέμβριος  | 4,33                      | 1,80                          | 5,15          | 5,00         | 2,03                       | 5,00      |
| 2013                                      | Ιανουάριος  | 4,33                      | 2,09                          | 4,97          | 4,50         | 2,09                       | 5,00      |
|   | Φεβρουάριος | 4,30                      | 2,05                          | 4,55          | 4,00         | 2,09                       | 5,00      |
|   | Μάρτιος     | 4,35                      | 2,00                          | 4,43          | 4,00         | 2,09                       | 5,00      |
|   | Απρίλιος    | 4,35                      | 1,94                          | 4,84          | 4,50         | 2,09                       | 5,00      |
|   | Μάιος       | 4,35                      | 1,91                          | 5,02          | 4,50         | 2,09                       | 5,00      |
|   | Ιούνιος     | 4,33                      | 1,90                          | 4,79          | 4,50         | 2,09                       | 5,00      |
|   | Ιούλιος     | 4,36                      | 1,96                          | 5,10          | 4,50         | 2,07                       | 5,00      |
|   | Αυγουστος   | 4,31                      | 2,00                          | 5,48          | 5,00         | 2,07                       | 5,00      |
|   | Σεπτέμβριος | 4,39                      | 2,02                          | 5,55          | 5,00         | 2,04                       | 5,00      |
|   | Οκτώβριος   | 4,34                      | 2,01                          | 5,40          | 5,00         | 2,04                       | 5,00      |
|   | Νοέμβριος   | 4,35                      | 1,99                          | 5,15          | 5,00         | 2,03                       | 5,00      |
|   | Δεκέμβριος  | 4,32                      | 2,00                          | 5,14          | 4,50         | 2,03                       | 5,00      |
| 2012                                      | Ιανουάριος  | 4,33                      | 1,92                          | 4,82          | 4,50         | 1,80                       | 5,00      |
|   | Φεβρουάριος | 4,33                      | 1,80                          | 4,88          | 4,50         | 1,80                       | 5,00      |
|   | Μάρτιος     | 4,24                      | 1,68                          | 4,96          | 4,50         | 1,80                       | 5,00      |
|   | Απρίλιος    | 4,23                      | 1,65                          | 5,34          | 5,00         | 1,80                       | 5,00      |
|   | Μάιος       | 4,29                      | 1,72                          | 5,04          | 4,50         | 1,80                       | 5,00      |
|   | Ιούνιος     | 4,31                      | 1,83                          | 5,05          | 4,50         | 1,80                       | 5,00      |
|   | Ιούλιος     | 4,25                      | 1,89                          | 5,42          | 5,00         | 1,80                       | 5,00      |
|   | Αυγουστος   | 4,25                      | 2,00                          | 5,54          | 5,00         | 1,80                       | 5,00      |
|   | Σεπτέμβριος | 4,33                      | 2,10                          | 5,63          | 5,00         | 2,10                       | 5,00      |
|   | Οκτώβριος   | 4,34                      | 2,11                          | 5,30          | 5,00         | 2,10                       | 5,00      |
|   | Νοέμβριος   | 4,33                      | 2,08                          | 5,36          | 5,00         | 2,10                       | 5,00      |
|   | Δεκέμβριος  | 4,32                      | 2,07                          | 5,26          | 5,00         | 2,10                       | 5,00      |
| 2011                                      | Ιανουάριος  | 4,22                      | 1,72                          | 4,83          | 4,50         | 1,80                       | 5,00      |
|   | Φεβρουάριος | 4,33                      | 1,67                          | 4,78          | 4,50         | 1,80                       | 5,00      |
|   | Μάρτιος     | 4,33                      | 1,61                          | 4,83          | 4,50         | 1,80                       | 5,00      |
|   | Απρίλιος    | 4,25                      | 1,56                          | 5,93          | 5,00         | 1,80                       | 5,00      |
|   | Μάιος       | 4,34                      | 1,58                          | 5,57          | 5,00         | 1,80                       | 5,00      |
|   | Ιούνιος     | 4,25                      | 1,64                          | 5,60          | 5,00         | 1,80                       | 5,00      |
|   | Ιούλιος     | 4,28                      | 1,74                          | 5,91          | 5,00         | 1,80                       | 5,00      |
|   | Αυγουστος   | 4,33                      | 1,77                          | 6,11          | 5,00         | 1,80                       | 5,00      |
|   | Σεπτέμβριος | 4,32                      | 1,77                          | 6,42          | 5,00         | 1,80                       | 5,00      |
|   | Οκτώβριος   | 4,23                      | 1,80                          | 5,85          | 5,00         | 1,80                       | 5,00      |
|   | Νοέμβριος   | 4,28                      | 1,87                          | 5,33          | 5,00         | 1,80                       | 5,00      |
|   | Δεκέμβριος  | 4,29                      | 1,99                          | 5,38          | 5,00         | 1,80                       | 5,00      |
| 2010                                      | Ιανουάριος  | 4,23                      | 1,80                          | 4,50          | 4,00         | 1,80                       | 5,00      |
|   | Φεβρουάριος | 4,23                      | 1,80                          | 4,50          | 4,00         | 1,80                       | 5,00      |
|   | Μάρτιος     | 4,25                      | 1,60                          | 5,50          | 5,00         | 1,80                       | 5,00      |
|   | Απρίλιος    | 4,21                      | 1,50                          | 5,50          | 5,00         | 1,80                       | 5,00      |
|   | Μάιος       | 4,19                      | 1,42                          | 5,00          | 4,50         | 1,80                       | 5,00      |
|   | Ιούνιος     | 4,20                      | 1,45                          | 5,00          | 4,50         | 1,80                       | 5,00      |
|   | Ιούλιος     | 4,13                      | 1,55                          | 5,62          | 4,50         | 1,80                       | 5,00      |
|   | Αυγουστος   | 4,16                      | 1,56                          | 6,11          | 5,00         | 1,80                       | 5,00      |
|   | Σεπτέμβριος | 4,17                      | 1,68                          | 5,98          | 5,00         | 1,80                       | 5,00      |
|   | Οκτώβριος   | 4,27                      | 1,66                          | 5,74          | 5,00         | 1,80                       | 5,00      |
|   | Νοέμβριος   | 4,26                      | 1,66                          | 5,14          | 5,00         | 1,80                       | 5,00      |
|   | Δεκέμβριος  | 4,28                      | 1,70                          | 5,21          | 5,00         | 1,80                       | 5,00      |
| 2009                                      | Απρίλιος    |                           | 2,00                          | 5,50          | 5,00         |                            |           |
|   | Μάιος       |                           | 2,00                          | 5,50          | 5,00         |                            |           |
|   | Ιούνιος     |                           | 2,00                          | 5,50          | 5,00         |                            |           |
|   | Ιούλιος     |                           | 2,00                          | 5,50          | 5,00         |                            |           |
|   | Αυγουστος   |                           | 1,60                          | 7,50          | 7,00         | 2,00                       | 5,50      |
|   | Σεπτέμβριος |                           | 1,60                          | 6,00          | 6,00         | 2,00                       | 5,50      |
| Οκτώβριος                                 |             | 1,60                      | 5,50                          | 5,00          | 2,00         | 5,50                       |           |
| Νοέμβριος                                 |             | 1,90                      | 5,50                          | 6,00          | 1,90         | 5,00                       |           |
| Δεκέμβριος                                |             | 1,90                      | 5,50                          | 6,00          | 1,90         | 5,00                       |           |



ΕΛΛΗΝΙΚΗ ΔΗΜΟΚΡΑΤΙΑ  
ΕΛΛΗΝΙΚΗ ΣΤΑΤΙΣΤΙΚΗ ΑΡΧΗ

Πειραιάς, 28 Ιουνίου 2016

## ΔΕΛΤΙΟ ΤΥΠΟΥ

### ΔΕΙΚΤΕΣ ΑΜΟΙΒΗΣ ΣΥΝΤΕΛΕΣΤΩΝ ΠΑΡΑΓΩΓΗΣ ΣΤΗ ΓΕΩΡΓΙΑ - ΚΤΗΝΟΤΡΟΦΙΑ: ΕΤΟΣ 2015

Η Ελληνική Στατιστική Αρχή (ΕΛΣΤΑΤ) ανακοινώνει τους ετήσιους δείκτες Αμοιβής Συντελεστών Παραγωγής στη Γεωργία-Κτηνοτροφία, με έτος βάσης το έτος 2010=100,0.

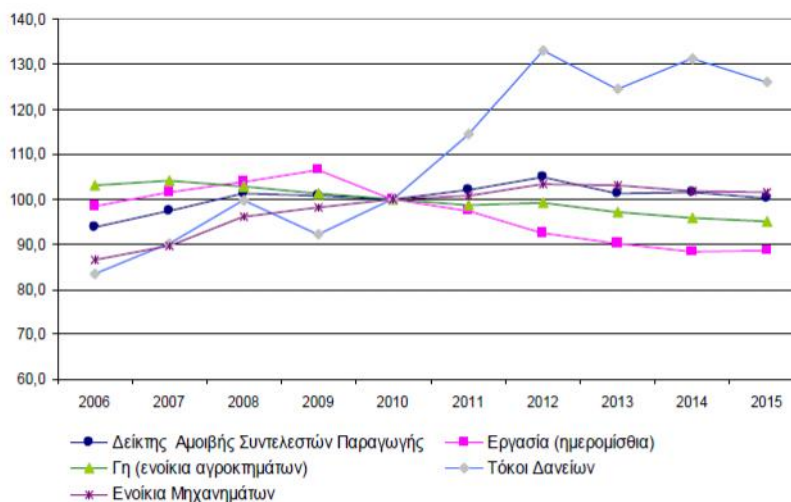
Η εξέλιξη του γενικού δείκτη Αμοιβής Συντελεστών Παραγωγής (ΑΣΠ) στη γεωργία-κτηνοτροφία για το έτος 2015 έχει ως εξής:

Ο γενικός δείκτης κατά το έτος 2015, σε σύγκριση με τον αντίστοιχο δείκτη του έτους 2014, σημείωσε μείωση 1,2%, έναντι αύξησης 0,2%, που είχε σημειωθεί κατά την αντίστοιχη σύγκριση του έτους 2014 προς το 2013 (Πίνακας 2).

Η μείωση του γενικού δείκτη Αμοιβής Συντελεστών Παραγωγής, κατά 1,2% το έτος 2015, σε σύγκριση με το γενικό δείκτη έτους 2014, οφείλεται στις μεταβολές των επιμέρους δεικτών, ως εξής:

- στη μείωση του δείκτη Αμοιβής Γης (ενοίκια αγροκτημάτων), κατά 0,9%
- στη μείωση του δείκτη Αμοιβής Κεφαλαίου, κατά 2,5% (τόκοι δανείων: μείωση 3,9% και ενοίκια μηχανημάτων: μείωση 0,2%, αντίστοιχα)
- στην αύξηση του δείκτη Αμοιβής Εργασίας (αγροτικά ημερομίσθια), κατά 0,2%

Γράφημα: Εξέλιξη Δείκτη Αμοιβής Συντελεστών Παραγωγής  
Έτη: 2006 – 2015, 2010=100,0



Πληροφορίες:

Δ/νση Οικονομικών και Βραχυχρόνιων Δεικτών  
Τμήμα Χονδρικών Τιμών και Τιμαρίθμων

Μαρία Ποντίκα  
Τηλ: 213 1352121  
Fax: 213 1352714

Ακολουθούν οι πίνακες που εμφανίζουν την εξέλιξη του δείκτη Αμοιβής Συντελεστών Παραγωγής στη γεωργία-κτηνοτροφία για την περίοδο 2006 – 2015.

Πίνακας 1. Ετήσιοι Δείκτες Αμοιβής Συντελεστών Παραγωγής, περίοδος: 2006-2015

Έτος βάσης: 2010=100,0

| Ομάδες                                       | Σταθμίσεις    | 2006        | 2007        | 2008         | 2009         | 2010         | 2011         | 2012         | 2013         | 2014         | 2015         |
|--|---------------|-------------|-------------|--------------|--------------|--------------|--------------|--------------|--------------|--------------|--------------|
| <b>Δείκτης Αμοιβής Συντελεστών Παραγωγής</b> | <b>10.000</b> | <b>93,8</b> | <b>97,4</b> | <b>101,4</b> | <b>100,7</b> | <b>100,0</b> | <b>102,1</b> | <b>104,9</b> | <b>101,3</b> | <b>101,5</b> | <b>100,3</b> |
| 1. Εργασία (ημερομίσθια)                     | 3.979         | 98,4        | 101,6       | 103,8        | 106,4        | 100,0        | 97,4         | 92,4         | 90,1         | 88,4         | 88,6         |
| 2. Γη (ενοίκια αγροκτημάτων)                 | 2.211         | 103,0       | 104,2       | 102,8        | 101,3        | 100,0        | 98,6         | 99,1         | 97,2         | 95,8         | 95,0         |
| 3. Κεφάλαιο (αμοιβή κεφαλαίου)               | 3.811         | 84,9        | 89,9        | 98,3         | 94,8         | 100,0        | 108,6        | 120,1        | 115,4        | 118,6        | 115,6        |
| (α) Τόκοι Δανείων                            | 2.180         | 83,5        | 90,2        | 99,9         | 92,2         | 100,0        | 114,5        | 133,0        | 124,6        | 131,2        | 126,1        |
| (β) Ενοίκια Μηχανημάτων                      | 1.631         | 86,6        | 89,6        | 96,2         | 98,1         | 100,0        | 100,9        | 103,5        | 103,2        | 101,7        | 101,5        |

Πίνακας 2. Ετήσιες ποσοστιαίες μεταβολές Δείκτη Αμοιβής Συντελεστών Παραγωγής

| Ομάδες                                       | 2006/<br>2005 | 2007/<br>2006 | 2008/<br>2007 | 2009/<br>2008 | 2010/<br>2009 | 2011/<br>2010 | 2012/<br>2011 | 2013/<br>2012 | 2014/<br>2013 | 2015/<br>2014 |
|--|---------------|---------------|---------------|---------------|---------------|---------------|---------------|---------------|---------------|---------------|
| <b>Δείκτης Αμοιβής Συντελεστών Παραγωγής</b> | <b>6,0</b>    | <b>3,8</b>    | <b>4,1</b>    | <b>-0,7</b>   | <b>-0,7</b>   | <b>2,1</b>    | <b>2,7</b>    | <b>-3,4</b>   | <b>0,2</b>    | <b>-1,2</b>   |
| 1. Εργασία (ημερομίσθια)                     | 7,9           | 3,2           | 2,2           | 2,5           | -6,0          | -2,6          | -5,1          | -2,5          | -1,9          | 0,2           |
| 2. Γη (ενοίκια αγροκτημάτων)                 | 2,4           | 1,1           | -1,3          | -1,5          | -1,3          | -1,4          | 0,5           | -1,9          | -1,5          | -0,9          |
| 3. Κεφάλαιο (αμοιβή κεφαλαίου)               | 6,1           | 6,0           | 9,3           | -3,6          | 5,5           | 8,6           | 10,6          | -3,9          | 2,7           | -2,5          |
| (α) Τόκοι Δανείων                            | 5,6           | 8,0           | 10,7          | -7,7          | 8,5           | 14,5          | 16,1          | -6,3          | 5,3           | -3,9          |
| (β) Ενοίκια Μηχανημάτων                      | 6,7           | 3,4           | 7,5           | 1,9           | 2,0           | 0,9           | 2,6           | -0,3          | -1,4          | -0,2          |

Παρατηρήσεις:

1. Οι παραπάνω δείκτες τιμών υπολογίζονται με άπειρα δεκαδικά ψηφία και δημοσιεύονται με στρογγυλοποίηση ενός δεκαδικού ψηφίου.
2. Οι ποσοστιαίες μεταβολές υπολογίζονται βάσει δεικτών με άπειρα δεκαδικά ψηφία και δημοσιεύονται με στρογγυλοποίηση ενός δεκαδικού ψηφίου.

μ : 2014 μ μ « μ  
»



ΕΛΛΗΝΙΚΗ ΔΗΜΟΚΡΑΤΙΑ  
ΕΛΛΗΝΙΚΗ ΣΤΑΤΙΣΤΙΚΗ ΑΡΧΗ

Πειραιάς, 15 Σεπτεμβρίου 2015

## ΔΕΛΤΙΟ ΤΥΠΟΥ

### ΑΠΟΤΕΛΕΣΜΑΤΑ ΕΡΕΥΝΩΝ ΖΩΙΚΟΥ ΚΕΦΑΛΑΙΟΥ: Έτος 2014

Από την Ελληνική Στατιστική Αρχή (ΕΛΣΤΑΤ) ανακοινώνονται τα αποτελέσματα των Ειδικών Ερευνών Ζωικού Κεφαλαίου για το έτος 2014, καθώς και τα οριστικά αποτελέσματα για τα έτη 2012 και 2013.

Το χρονικό διάστημα 2012-2014, παρατηρούνται οι ακόλουθες μεταβολές ως προς τον αριθμό των ζώων, καθώς και των εκμεταλλεύσεων:

#### Αριθμός ζώων

Μείωση στον αριθμό βοοειδών κατά 1,8% το 2013 σε σχέση με το 2012 και αύξηση κατά 1,2% το 2014 σε σχέση με το 2013. Συγκεκριμένα, ο αριθμός των βοοειδών ήταν 663.107 το 2012, 651.181 το 2013 και 658.943 το 2014 (Πίνακας 1, Διάγραμμα 1α).

Μείωση στον αριθμό χοίρων κατά 1,4% το 2013 σε σχέση με το 2012 και αύξηση κατά 1,6% το 2014 σε σχέση με το 2013. Συγκεκριμένα, ο αριθμός χοίρων ήταν 1.044.078 το 2012, 1.029.203 το 2013 και 1.045.598 το 2014 (Πίνακας 1, Διάγραμμα 1α).

Μείωση στον αριθμό προβάτων κατά 1,4% το 2013 σε σχέση με το 2012 και κατά 0,1% το 2014 σε σχέση με το 2013. Συγκεκριμένα, ο αριθμός προβάτων ήταν 9.212.743 το 2012, 9.079.866 το 2013 και 9.071.959 το 2014 (Πίνακας 1, Διάγραμμα 1β).

Αύξηση στον αριθμό αιγών κατά 0,5% το 2013 σε σχέση με το 2012 και μείωση κατά 1,4% το 2014 σε σχέση με το 2013. Συγκεκριμένα, ο αριθμός αιγών ήταν 4.293.294 το 2012, 4.315.395 το 2013 και 4.254.499 το 2014 (Πίνακας 1, Διάγραμμα 1β).

#### Αριθμός εκμεταλλεύσεων

Αύξηση των εκμεταλλεύσεων με βοοειδή κατά 0,4% το 2013 σε σχέση με το 2012 και μείωση κατά 0,1% το 2014 σε σχέση με το 2013. Συγκεκριμένα, οι εκμεταλλεύσεις με βοοειδή ήταν 16.761 το 2012, 16.825 το 2013 και 16.812 το 2014 (Πίνακας 1, Διάγραμμα 2α).

Αύξηση των εκμεταλλεύσεων με χοίρους κατά 0,9% το 2013 σε σχέση με το 2012 και μείωση κατά 0,2% το 2014 σε σχέση με το 2013. Συγκεκριμένα, οι εκμεταλλεύσεις με χοίρους ήταν 19.036 το 2012, 19.203 το 2013 και 19.168 το 2014 (Πίνακας 1, Διάγραμμα 2α).

Μείωση των εκμεταλλεύσεων με πρόβατα κατά 0,8% το 2013 σε σχέση με το 2012 και κατά 1,1% το 2014 σε σχέση με το 2013. Συγκεκριμένα, οι εκμεταλλεύσεις με πρόβατα ήταν 88.103 το 2012, 87.415 το 2013 και 86.491 το 2014 (Πίνακας 1, Διάγραμμα 2β).

Πληροφορίες:

Δ/ση Στατιστικών  
Πρωτογενή Τομέα  
Τμήμα Στατιστικών  
Ζωικού και Φυτικού  
Κεφαλαίου

Νίκη Γερασιμοπούλου  
Tel : 213 135 2478  
Fax : 213 135 2474  
[gerasimn@statistics.gr](mailto:gerasimn@statistics.gr)

Μείωση των εκμεταλλεύσεων με αίγες κατά 0,6% το 2013 σε σχέση με το 2012 και κατά 0,3% το 2014 σε σχέση με το 2013. Συγκεκριμένα, οι εκμεταλλεύσεις με αίγες ήταν 70.144 το 2012, 69.757 το 2013 και 69.576 το 2014 (Πίνακας 1, Διάγραμμα 2β).

Αριθμός ζώων ανά εκμετάλλευση

Μείωση στον αριθμό των βοοειδών ανά εκμετάλλευση κατά 2,2% το 2013 σε σχέση με το 2012 και αύξηση κατά 1,3% το 2014 σε σχέση με το 2013. Συγκεκριμένα, ο αριθμός των βοοειδών ανά εκμετάλλευση ήταν 39,6 το 2012, 38,7 το 2013 και 39,2 το 2014 (Πίνακας 1).

Μείωση στον αριθμό των χοίρων ανά εκμετάλλευση κατά 2,3% το 2013 σε σχέση με το 2012 και αύξηση κατά 1,8% το 2014 σε σχέση με το 2013. Συγκεκριμένα, ο αριθμός των χοίρων ανά εκμετάλλευση ήταν 54,8 το 2012, 53,6 το 2013 και 54,5 το 2014 (Πίνακας 1).

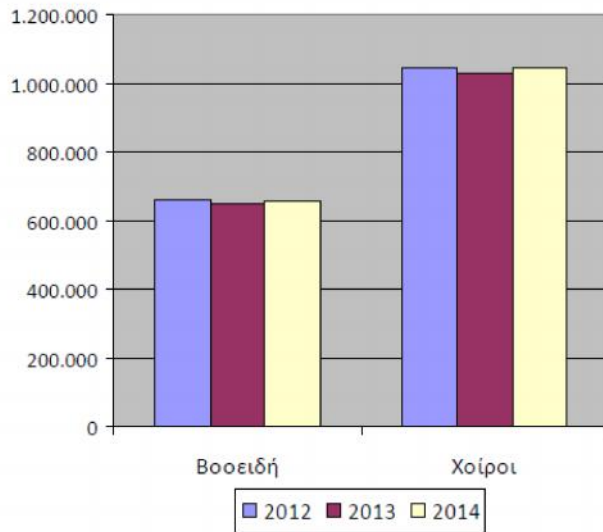
Μείωση στον αριθμό των προβάτων ανά εκμετάλλευση κατά 0,7% το 2013 σε σχέση με το 2012 και αύξηση κατά 1,0% το 2014 σε σχέση με το 2013. Συγκεκριμένα, ο αριθμός των προβάτων ανά εκμετάλλευση ήταν 104,6 το 2012, 103,9 το 2013 και 104,9 το 2014 (Πίνακας 1).

Αύξηση στον αριθμό των αιγών ανά εκμετάλλευση κατά 1,1% το 2013 σε σχέση με το 2012 και μείωση κατά 1,2% το 2014 σε σχέση με το 2013. Συγκεκριμένα, ο αριθμός των αιγών ανά εκμετάλλευση ήταν 61,2 το 2012, 61,9 το 2013 και 61,1 το 2014 (Πίνακας 1).

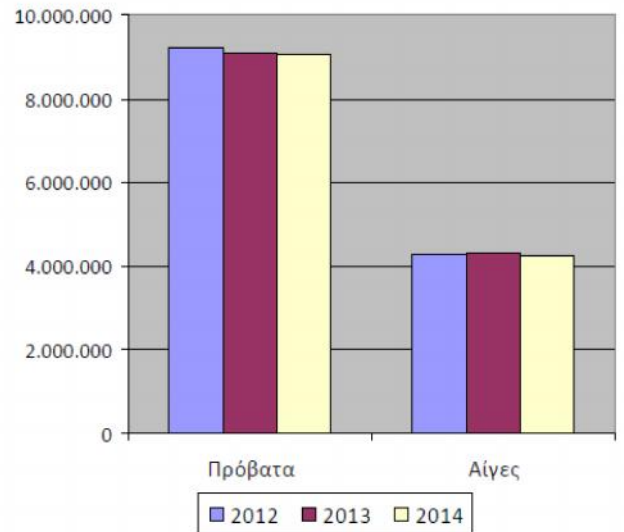
**Πίνακας 1:** Εκμεταλλεύσεις και αριθμός ζώων, 2012-2014

|                                    | 2012      | 2013      | 2014      | Μεταβολή (%) |           |
|------------------------------------|-----------|-----------|-----------|--------------|-----------|
|                                    |           |           |           | 2013/2012    | 2014/2013 |
| <b>Αριθμός ζώων</b>                |           |           |           |              |           |
| Βοοειδή                            | 663.107   | 651.181   | 658.943   | -1,8         | 1,2       |
| Χοίροι                             | 1.044.078 | 1.029.203 | 1.045.598 | -1,4         | 1,6       |
| Πρόβατα                            | 9.212.743 | 9.079.866 | 9.071.959 | -1,4         | -0,1      |
| Αίγες                              | 4.293.294 | 4.315.395 | 4.254.499 | 0,5          | -1,4      |
| <b>Εκμεταλλεύσεις</b>              |           |           |           |              |           |
| Βοοειδή                            | 16.761    | 16.825    | 16.812    | 0,4          | -0,1      |
| Χοίροι                             | 19.036    | 19.203    | 19.168    | 0,9          | -0,2      |
| Πρόβατα                            | 88.103    | 87.415    | 86.491    | -0,8         | -1,1      |
| Αίγες                              | 70.144    | 69.757    | 69.576    | -0,6         | -0,3      |
| <b>Αριθμός ζώων / Εκμετάλλευση</b> |           |           |           |              |           |
| Βοοειδή                            | 39,6      | 38,7      | 39,2      | -2,2         | 1,3       |
| Χοίροι                             | 54,8      | 53,6      | 54,5      | -2,3         | 1,8       |
| Πρόβατα                            | 104,6     | 103,9     | 104,9     | -0,7         | 1,0       |
| Αίγες                              | 61,2      | 61,9      | 61,1      | 1,1          | -1,2      |

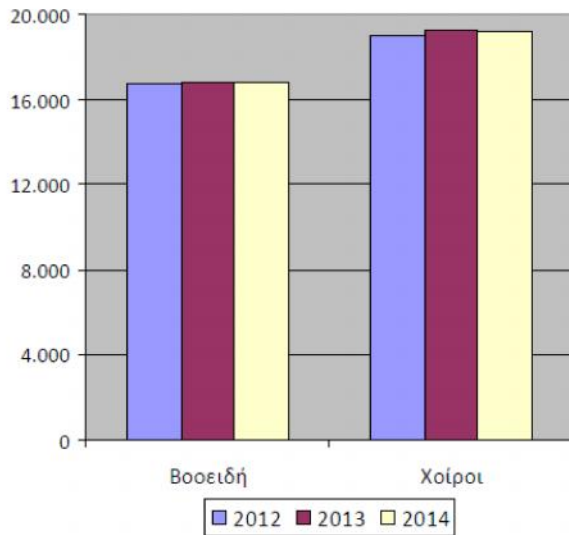
**Διάγραμμα 1α:** Αριθμός βοοειδών – χοίρων  
2012-2014



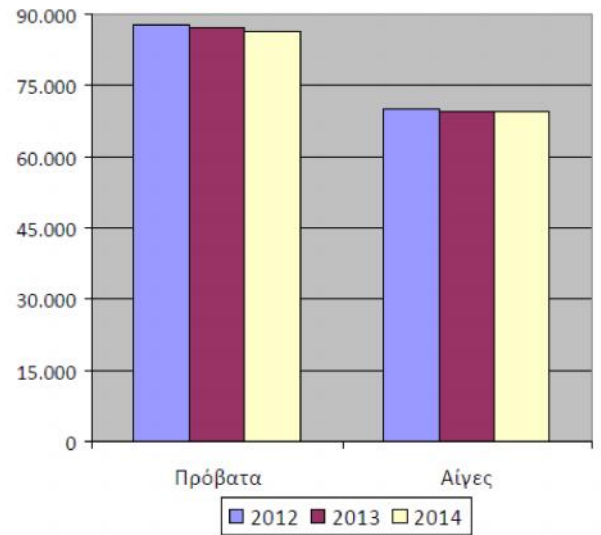
**Διάγραμμα 1β:** Αριθμός προβάτων - αιγών,  
2012-2014



**Διάγραμμα 2α:** Εκμεταλλεύσεις με βοοειδή - χοίρους,  
2012-2014



**Διάγραμμα 2β:** Εκμεταλλεύσεις με πρόβατα - αίγες,  
2012-2014



μ : 2015 μ μ « μ  
»



ΕΛΛΗΝΙΚΗ ΔΗΜΟΚΡΑΤΙΑ  
ΕΛΛΗΝΙΚΗ ΣΤΑΤΙΣΤΙΚΗ ΑΡΧΗ

Πειραιάς, 14 Ιουλίου 2016

## ΔΕΛΤΙΟ ΤΥΠΟΥ

### ΕΡΕΥΝΑ ΧΟΙΡΩΝ – ΒΟΟΕΙΔΩΝ – ΠΡΟΒΑΤΩΝ – ΑΙΓΩΝ Αποτελέσματα Ερευνών Ζωικού Κεφαλαίου: Έτος 2015

Από την Ελληνική Στατιστική Αρχή (ΕΛΣΤΑΤ) ανακοινώνονται τα αποτελέσματα των Ειδικών Ερευνών Ζωικού Κεφαλαίου για το έτος 2015.

Το χρονικό διάστημα 2014-2015, παρατηρούνται οι ακόλουθες μεταβολές ως προς τον αριθμό των ζώων, καθώς και των εκμεταλλεύσεων:

#### Αριθμός ζώων

Μείωση στον αριθμό των βοοειδών κατά 11,7% το 2015 σε σχέση με το 2014. Συγκεκριμένα, η εκτίμηση του αριθμού των βοοειδών ήταν 658.943 το 2014 και 582.176 το 2015 (Πίνακας 1, Διάγραμμα 1α).

Μείωση στον αριθμό των χοίρων κατά 16,1% το 2015 σε σχέση με το 2014. Συγκεκριμένα, η εκτίμηση του αριθμού των χοίρων ήταν 1.045.598 το 2014 και 876.929 το 2015 (Πίνακας 1, Διάγραμμα 1α).

Μείωση στον αριθμό των προβάτων κατά 2,4% το 2015 σε σχέση με το 2014. Συγκεκριμένα, η εκτίμηση του αριθμού των προβάτων ήταν 9.071.959 το 2014 και 8.852.398 το 2015 (Πίνακας 1, Διάγραμμα 1β).

Μείωση στον αριθμό των αιγών κατά 5,6% το 2015 σε σχέση με το 2014. Συγκεκριμένα, η εκτίμηση του αριθμού των αιγών ήταν 4.254.499 το 2014 και 4.017.171 το 2015 (Πίνακας 1, Διάγραμμα 1β).

#### Αριθμός εκμεταλλεύσεων

Μείωση των εκμεταλλεύσεων με βοοειδή κατά 7,2% το 2015 σε σχέση με το 2014. Συγκεκριμένα, η εκτίμηση του αριθμού των εκμεταλλεύσεων με βοοειδή ήταν 16.812 το 2014 και 15.609 το 2015 (Πίνακας 1, Διάγραμμα 2α).

Μείωση των εκμεταλλεύσεων με χοίρους κατά 3,7% το 2015 σε σχέση με το 2014. Συγκεκριμένα, η εκτίμηση του αριθμού των εκμεταλλεύσεων με χοίρους ήταν 19.168 το 2014 και 18.455 το 2015 (Πίνακας 1, Διάγραμμα 2α).

Αύξηση των εκμεταλλεύσεων με πρόβατα κατά 2,6% το 2015 σε σχέση με το 2014. Συγκεκριμένα, η εκτίμηση του αριθμού των εκμεταλλεύσεων με πρόβατα ήταν 86.491 το 2014 και 88.761 το 2015 (Πίνακας 1, Διάγραμμα 2β).

Μείωση των εκμεταλλεύσεων με αίγες κατά 1,2% το 2015 σε σχέση με το 2014. Συγκεκριμένα, η εκτίμηση του αριθμού των εκμεταλλεύσεων με αίγες ήταν 69.576 το 2014 και 68.766 το 2015 (Πίνακας 1, Διάγραμμα 2β).

Πληροφορίες:

Δ/ση Στατιστικών  
Πρωτογενή Τομέα  
Τμήμα Στατιστικών  
Ζωικού και Φυτικού  
Κεφαλαίου

Νίκη Γερασιμοπούλου  
Tel : 213 135 2478  
Fax : 213 135 2474  
[gerasimn@statistics.gr](mailto:gerasimn@statistics.gr)

#### Αριθμός ζώων ανά εκμετάλλευση

Μείωση στον αριθμό των βοοειδών ανά εκμετάλλευση κατά 4,8% το 2015 σε σχέση με το 2014. Συγκεκριμένα, η εκτίμηση του αριθμού των βοοειδών ανά εκμετάλλευση ήταν 39,2 το 2014 και 37,3 το 2015 (Πίνακας 1).

Μείωση στον αριθμό των χοίρων ανά εκμετάλλευση κατά 12,9% το 2015 σε σχέση με το 2014. Συγκεκριμένα, η εκτίμηση του αριθμού των χοίρων ανά εκμετάλλευση ήταν 54,5 το 2014 και 47,5 το 2015 (Πίνακας 1).

Μείωση στον αριθμό των προβάτων ανά εκμετάλλευση κατά 4,9% το 2015 σε σχέση με το 2014. Συγκεκριμένα, η εκτίμηση του αριθμού των προβάτων ανά εκμετάλλευση ήταν 104,9 το 2014 και 99,7 το 2015 (Πίνακας 1).

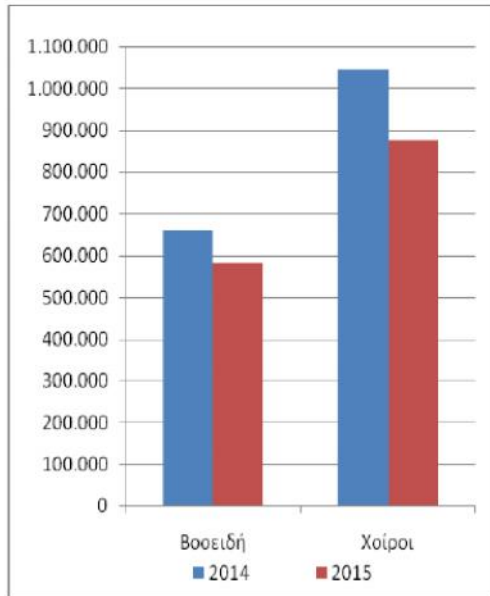
Μείωση στον αριθμό των αιγών ανά εκμετάλλευση κατά 4,5% το 2015 σε σχέση με το 2014. Συγκεκριμένα, η εκτίμηση του αριθμού των αιγών ανά εκμετάλλευση ήταν 61,1 το 2014 και 58,4 το 2015 (Πίνακας 1).

**Πίνακας 1:** Εκμεταλλεύσεις και αριθμός ζώων, 2014 - 2015

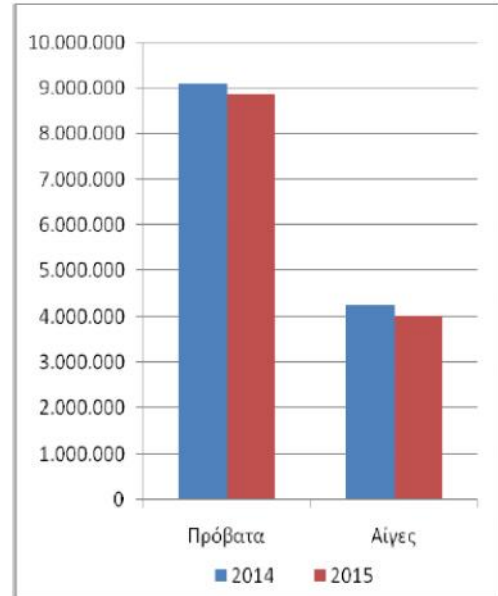
|                                    | 2014      | 2015      | Μεταβολή (%)<br>2015/2014 |
|------------------------------------|-----------|-----------|---------------------------|
| <b>Αριθμός ζώων</b>                |           |           |                           |
| Βοοειδή                            | 658.943   | 582.176   | -11,7                     |
| Χοίροι                             | 1.045.598 | 876.929   | -16,1                     |
| Πρόβατα                            | 9.071.959 | 8.852.398 | -2,4                      |
| Αίγες                              | 4.254.499 | 4.017.171 | -5,6                      |
| <b>Εκμεταλλεύσεις</b>              |           |           |                           |
| Βοοειδή                            | 16.812    | 15.609    | -7,2                      |
| Χοίροι                             | 19.168    | 18.455    | -3,7                      |
| Πρόβατα                            | 86.491    | 88.761    | 2,6                       |
| Αίγες                              | 69.576    | 68.766    | -1,2                      |
| <b>Αριθμός ζώων / Εκμετάλλευση</b> |           |           |                           |
| Βοοειδή                            | 39,2      | 37,3      | -4,8                      |
| Χοίροι                             | 54,5      | 47,5      | -12,9                     |
| Πρόβατα                            | 104,9     | 99,7      | -4,9                      |
| Αίγες                              | 61,1      | 58,4      | -4,5                      |



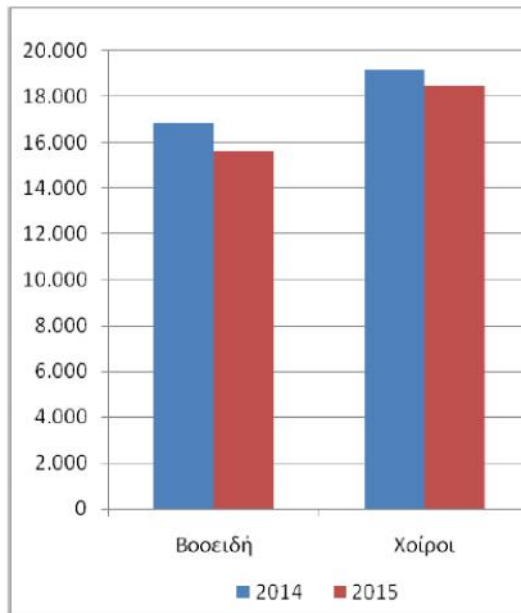
**Διάγραμμα 1α:** Αριθμός βοοειδών – χοίρων 2014-2015



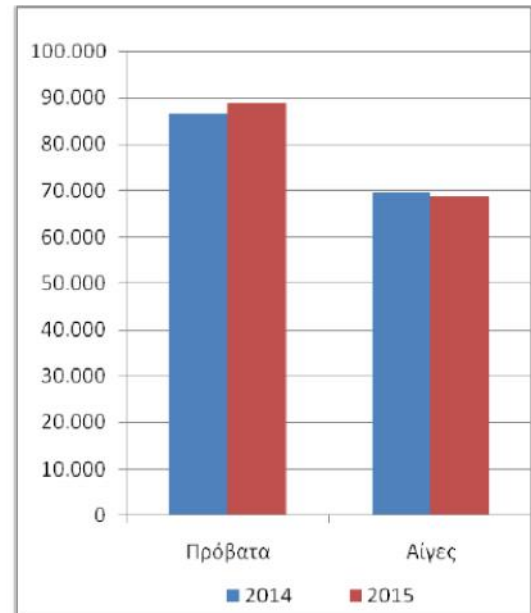
**Διάγραμμα 1β:** Αριθμός προβάτων - αιγών, 2014-2015



**Διάγραμμα 2α:** Εκμεταλλεύσεις με βοοειδή - χοίρους, 2014-2015



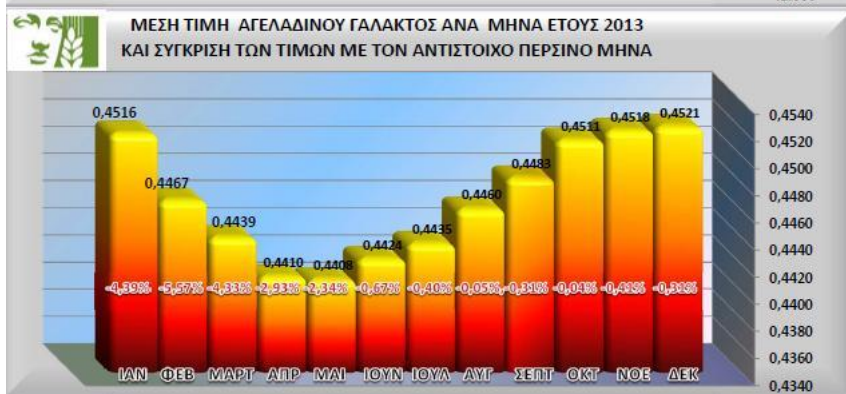
**Διάγραμμα 2β:** Εκμεταλλεύσεις με πρόβατα - αιγές, 2014-2015



μ : μ μ



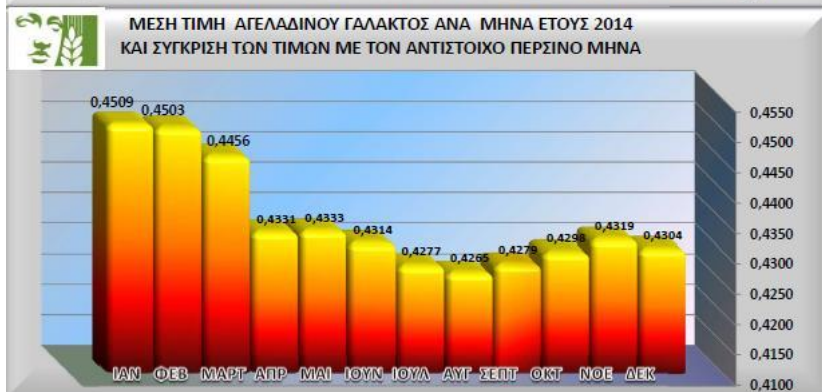
| ΜΗΝΑΣ       | ΠΟΣΟΤΗΤΑ ΣΕ ΤΟΝΟΥΣ |         |
|-------------|--------------------|---------|
|             | 2012               | 2013    |
| ΙΑΝΟΥΑΡΙΟΣ  | 54.821             | 51.489  |
| ΦΕΒΡΟΥΑΡΙΟΣ | 51.946             | 48.099  |
| ΜΑΡΤΙΟΣ     | 57.167             | 54.006  |
| ΑΠΡΙΛΙΟΣ    | 56.789             | 52.503  |
| ΜΑΙΟΣ       | 58.803             | 53.168  |
| ΙΟΥΝΙΟΣ     | 54.379             | 49.008  |
| ΙΟΥΛΙΟΣ     | 53.593             | 50.371  |
| ΑΥΓΟΥΣΤΟΣ   | 52.509             | 49.284  |
| ΣΕΠΤΕΜΒΡΙΟΣ | 49.996             | 47.257  |
| ΟΚΤΩΒΡΙΟΣ   | 49.792             | 48.629  |
| ΝΟΕΜΒΡΙΟΣ   | 47.979             | 48.157  |
| ΔΕΚΕΜΒΡΙΟΣ  | 49.734             | 50.286  |
| ΣΥΝΟΛΟ      | 637.508            | 602.258 |



| ΜΗΝΑΣ       | ΤΙΜΗ ΣΕ € |        |
|-------------|-----------|--------|
|             | 2012      | 2013   |
| ΙΑΝΟΥΑΡΙΟΣ  | 0,4723    | 0,4516 |
| ΦΕΒΡΟΥΑΡΙΟΣ | 0,4730    | 0,4467 |
| ΜΑΡΤΙΟΣ     | 0,4641    | 0,4439 |
| ΑΠΡΙΛΙΟΣ    | 0,4544    | 0,4410 |
| ΜΑΙΟΣ       | 0,4514    | 0,4408 |
| ΙΟΥΝΙΟΣ     | 0,4453    | 0,4424 |
| ΙΟΥΛΙΟΣ     | 0,4453    | 0,4435 |
| ΑΥΓΟΥΣΤΟΣ   | 0,4463    | 0,4460 |
| ΣΕΠΤΕΜΒΡΙΟΣ | 0,4497    | 0,4483 |
| ΟΚΤΩΒΡΙΟΣ   | 0,4513    | 0,4511 |
| ΝΟΕΜΒΡΙΟΣ   | 0,4537    | 0,4518 |
| ΔΕΚΕΜΒΡΙΟΣ  | 0,4535    | 0,4521 |
| ΣΥΝΟΛΟ      | 0,4551    | 0,4465 |



| ΜΗΝΑΣ       | ΠΟΣΟΤΗΤΑ ΣΕ ΤΟΝΟΥΣ |         |
|-------------|--------------------|---------|
|             | 2013               | 2014    |
| ΙΑΝΟΥΑΡΙΟΣ  | 51.704             | 53.451  |
| ΦΕΒΡΟΥΑΡΙΟΣ | 48.292             | 49.895  |
| ΜΑΡΤΙΟΣ     | 54.225             | 56.468  |
| ΑΠΡΙΛΙΟΣ    | 52.940             | 55.189  |
| ΜΑΙΟΣ       | 53.626             | 55.803  |
| ΙΟΥΝΙΟΣ     | 49.692             | 51.878  |
| ΙΟΥΛΙΟΣ     | 50.868             | 52.016  |
| ΑΥΓΟΥΣΤΟΣ   | 49.762             | 49.487  |
| ΣΕΠΤΕΜΒΡΙΟΣ | 47.800             | 46.240  |
| ΟΚΤΩΒΡΙΟΣ   | 49.135             | 46.942  |
| ΝΟΕΜΒΡΙΟΣ   | 48.744             | 45.169  |
| ΔΕΚΕΜΒΡΙΟΣ  | 51.024             | 47.796  |
| ΣΥΝΟΛΟ      | 607.813            | 610.335 |



| ΜΗΝΑΣ       | ΤΙΜΗ ΣΕ € |        |
|-------------|-----------|--------|
|             | 2013      | 2014   |
| ΙΑΝΟΥΑΡΙΟΣ  | 0,4522    | 0,4509 |
| ΦΕΒΡΟΥΑΡΙΟΣ | 0,4473    | 0,4503 |
| ΜΑΡΤΙΟΣ     | 0,4446    | 0,4456 |
| ΑΠΡΙΛΙΟΣ    | 0,4420    | 0,4331 |
| ΜΑΙΟΣ       | 0,4418    | 0,4333 |
| ΙΟΥΝΙΟΣ     | 0,4435    | 0,4314 |
| ΙΟΥΛΙΟΣ     | 0,4444    | 0,4277 |
| ΑΥΓΟΥΣΤΟΣ   | 0,4470    | 0,4265 |
| ΣΕΠΤΕΜΒΡΙΟΣ | 0,4503    | 0,4279 |
| ΟΚΤΩΒΡΙΟΣ   | 0,4520    | 0,4298 |
| ΝΟΕΜΒΡΙΟΣ   | 0,4528    | 0,4319 |
| ΔΕΚΕΜΒΡΙΟΣ  | 0,4530    | 0,4304 |
| ΣΥΝΟΛΟ      | 0,4475    | 0,4352 |



| ΜΗΝΑΣ       | ΠΟΣΟΤΗΤΑ ΣΕ ΤΟΝΟΣ |         |
|-------------|-------------------|---------|
|             | 2014              | 2015    |
| ΙΑΝΟΥΑΡΙΟΣ  | 53.619            | 50.675  |
| ΦΕΒΡΟΥΑΡΙΟΣ | 50.097            | 47.806  |
| ΜΑΡΤΙΟΣ     | 56.731            | 53.726  |
| ΑΠΡΙΛΙΟΣ    | 55.598            | 53.217  |
| ΜΑΙΟΣ       | 56.212            | 55.661  |
| ΙΟΥΝΙΟΣ     | 52.365            | 52.174  |
| ΙΟΥΛΙΟΣ     | 52.836            | 50.725  |
| ΑΥΓΟΥΣΤΟΣ   | 50.563            | 49.218  |
| ΣΕΠΤΕΜΒΡΙΟΣ | 46.927            | 47.168  |
| ΟΚΤΩΒΡΙΟΣ   | 47.873            | 47.326  |
| ΝΟΕΜΒΡΙΟΣ   | 45.901            | 45.699  |
| ΔΕΚΕΜΒΡΙΟΣ  | 48.913            | 48.934  |
| ΣΥΝΟΛΟ      | 617.634           | 602.329 |



| ΜΗΝΑΣ       | ΤΙΜΗ ΣΕ € |        |
|-------------|-----------|--------|
|             | 2014      | 2015   |
| ΙΑΝΟΥΑΡΙΟΣ  | 0,4518    | 0,4291 |
| ΦΕΒΡΟΥΑΡΙΟΣ | 0,4513    | 0,4277 |
| ΜΑΡΤΙΟΣ     | 0,4467    | 0,4243 |
| ΑΠΡΙΛΙΟΣ    | 0,4361    | 0,4216 |
| ΜΑΙΟΣ       | 0,4330    | 0,4198 |
| ΙΟΥΝΙΟΣ     | 0,4314    | 0,4174 |
| ΙΟΥΛΙΟΣ     | 0,4294    | 0,4177 |
| ΑΥΓΟΥΣΤΟΣ   | 0,4286    | 0,4167 |
| ΣΕΠΤΕΜΒΡΙΟΣ | 0,4297    | 0,4189 |
| ΟΚΤΩΒΡΙΟΣ   | 0,4316    | 0,4188 |
| ΝΟΕΜΒΡΙΟΣ   | 0,4337    | 0,4150 |
| ΔΕΚΕΜΒΡΙΟΣ  | 0,4320    | 0,4190 |
| ΣΥΝΟΛΟ      | 0,4365    | 0,4206 |

## ΔΕΛΤΙΟ ΤΥΠΟΥ

### ΔΕΙΚΤΗΣ ΤΙΜΩΝ ΚΑΤΑΝΑΛΩΤΗ : Αύγουστος 2015

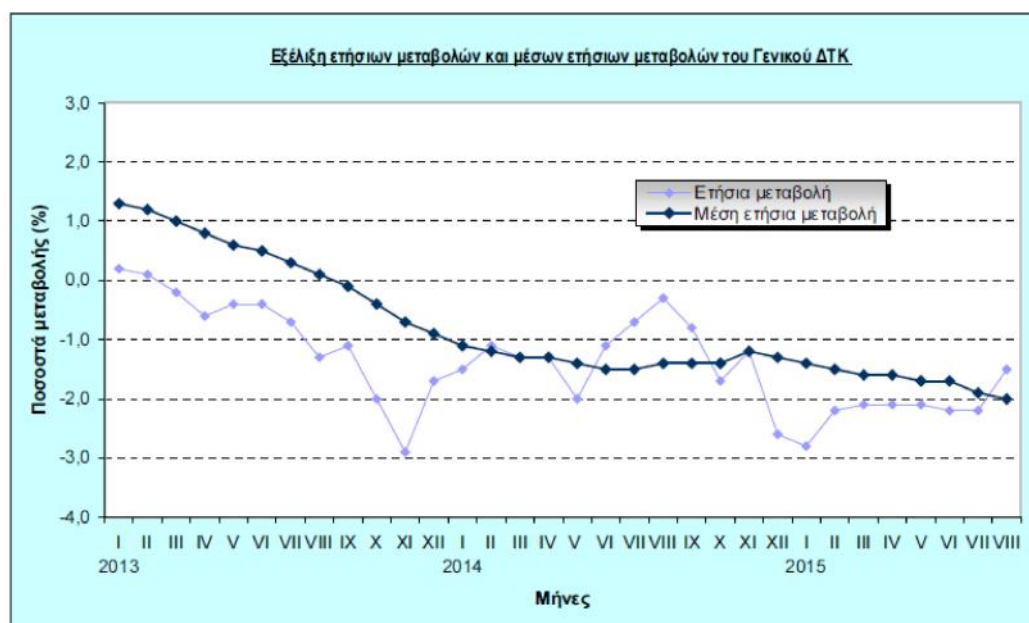
Η εξέλιξη του Δείκτη Τιμών Καταναλωτή, με έτος αναφοράς 2009=100,0 του μηνός Αυγούστου 2015, έχει ως εξής:

Από τη σύγκριση του Γενικού Δείκτη Τιμών Καταναλωτή (ΓΔΤΚ) του μηνός Αυγούστου 2015, προς τον αντίστοιχο Δείκτη του Αυγούστου 2014 προκύπτει μείωση 1,5%, έναντι μείωσης 0,3%, που σημειώθηκε κατά την αντίστοιχη σύγκριση του έτους 2014 προς το 2013 (Πίνακας 2).

Ο Γενικός Δείκτης κατά τον μήνα Αύγουστο 2015 σε σύγκριση με τον Ιούλιο 2015, παρουσίασε μείωση 0,4%, έναντι μείωσης 1,2%, που σημειώθηκε κατά την αντίστοιχη σύγκριση του προηγούμενου έτους (Πίνακας 1).

Ο μέσος Δείκτης του δωδεκαμήνου Σεπτεμβρίου 2014 – Αυγούστου 2015 σε σύγκριση προς τον ίδιο Δείκτη του δωδεκαμήνου Σεπτεμβρίου 2013 – Αυγούστου 2014 παρουσίασε μείωση 2,0%, έναντι μείωσης 1,4%, που σημειώθηκε κατά το αντίστοιχο προηγούμενο δωδεκάμηνο (Πίνακας 3).

Πληροφορίες:  
Δ/ση  
Οικονομικών και  
Βραχυχρόνιων  
Δεικτών Τμήμα  
Λιανικών Τιμών  
και Τιμαριθμών  
  
Αργυρώ  
Κουρτάκη  
  
Τηλ:  
2131352722  
  
Fax:  
2131352724  
  
cpi@statistics.gr



**Πίνακας 5**

Κυριότερες μεταβολές τιμών από τη σύγκριση δεικτών του Αυγούστου 2015 με τον Αύγουστο 2014 και επιπτώσεις τους στο Γενικό Δείκτη Τιμών Καταναλωτή

|  | Μεταβολή (%) | Επίπτωση |
|--|--------------|----------|
| Αγαθά – Υπηρεσίες                                      |              |          |
| Ψωμί και δημητριακά                                    | 3,2          | 0,10     |
| Κρέατα γενικά  | 1,9          | 0,09     |
| Γαλακτοκομικά και αυγά                                 | 0,4          | 0,01     |
| Ζάχαρη-σοκολάτες-γλυκά-παγωτά                          | 5,0          | 0,05     |
| Πατάτες νωπές  | 19,5         | 0,05     |
| Φρούτα νωπά  | 19,3         | 0,17     |
| Λαχανικά νωπά  | 8,8          | 0,09     |
| Λοιπά τρόφιμα  | 5,7          | 0,02     |
| Καφές-κακάο-τσάι                                       | 10,0         | 0,05     |
| Μεταλλικό νερό-αναψυκτικά-χυμοί φρούτων                | -3,0         | -0,02    |
| Ένδυση και Υπόδηση                                     | -6,8         | -0,32    |
| Τσιγάρα  | 3,1          | 0,10     |
| Ενοίκια κατοικιών                                      | -4,7         | -0,13    |
| Ηλεκτρισμός  | 0,7          | 0,04     |
| Πετρέλαιο θέρμανσης                                    | -24,0        | -1,04    |
| Φυσικό αέριο   | -8,6         | -0,05    |
| Οικιακές υπηρεσίες-υπηρεσίες οικιακής μέριμνας         | -1,0         | -0,01    |
| Υφαντουργικά προϊόντα οικιακής χρήσης                  | -10,0        | -0,06    |
| Είδη άμεσης κατανάλωσης νοικοκυριού                    | -1,8         | -0,03    |
| Ιατρικές, οδοντιατρικές & παραϊατρικές υπηρεσίες       | -2,6         | -0,05    |
| Φαρμακευτικά προϊόντα                                  | -6,2         | -0,14    |
| Νοσοκομεία-κλινικές                                    | 6,1          | 0,14     |
| Καύσιμα αυτοκινήτου (βενζίνη)                          | -10,6        | -0,81    |
| Συντήρηση και επισκευή εξοπλισμού προσωπικής μεταφοράς | -2,1         | -0,02    |
| Συνδυασμένες μεταφορές επιβατών                        | 10,6         | 0,04     |
| Μεταφορά επιβατών με αεροπλάνο                         | 7,7          | 0,05     |
| Οδικές μεταφορές επιβατών                              | 6,1          | 0,06     |
| Μεταφορά επιβατών με πλοίο                             | 6,9          | 0,01     |
| Οπτικοακουστικός εξοπλισμός- υπολογιστές-επισκευές     | -2,7         | -0,02    |
| Είδη για παιχνίδια και αθλητισμό                       | -8,6         | -0,01    |
| Θέατρα   | -27,3        | -0,02    |
| Εφημερίδες, βιβλία και χαρτικά είδη                    | -1,6         | -0,02    |
| Δίδακτρα   | -3,1         | -0,09    |
| Εσπιατόρια- ζαχαροπλαστεία- καφενεία- κυλικεία         | 1,7          | 0,16     |
| Ξενοδοχεία- μοτέλ- πανδοχεία                           | 2,3          | 0,01     |
| Άλλα είδη ατομικής φροντίδας                           | -0,8         | -0,02    |
| Ασφάλιση οχημάτων                                      | -11,8        | -0,20    |
| Άλλες υπηρεσίες  | -1,9         | -0,01    |

## ΔΕΛΤΙΟ ΤΥΠΟΥ

### ΔΕΙΚΤΗΣ ΤΙΜΩΝ ΚΑΤΑΝΑΛΩΤΗ : Απρίλιος 2016

Η εξέλιξη του Δείκτη Τιμών Καταναλωτή, με έτος αναφοράς 2009=100,0 του μηνός Απριλίου 2016, έχει ως εξής:

Από τη σύγκριση του Γενικού Δείκτη Τιμών Καταναλωτή (ΓΔΤΚ) του μηνός Απριλίου 2016, προς τον αντίστοιχο Δείκτη του Απριλίου 2015 προκύπτει μείωση 1,3%, έναντι μείωσης 2,1%, που σημειώθηκε κατά την αντίστοιχη σύγκριση του έτους 2015 προς το 2014 (Πίνακας 2).

Ο Γενικός Δείκτης κατά τον μήνα Απρίλιο 2016 σε σύγκριση με τον Μάρτιο 2016, παρουσίασε αύξηση 0,7%, έναντι αύξησης 0,5%, που σημειώθηκε κατά την αντίστοιχη σύγκριση του προηγούμενου έτους (Πίνακας 1).

Ο μέσος Δείκτης του δωδεκαμήνου Μαΐου 2015 – Απριλίου 2016 σε σύγκριση προς τον ίδιο Δείκτη του δωδεκαμήνου Μαΐου 2014 – Απριλίου 2015 παρουσίασε μείωση 1,3%, έναντι μείωσης 1,6%, που σημειώθηκε κατά το αντίστοιχο προηγούμενο δωδεκάμηνο (Πίνακας 3).

Πληροφορίες:

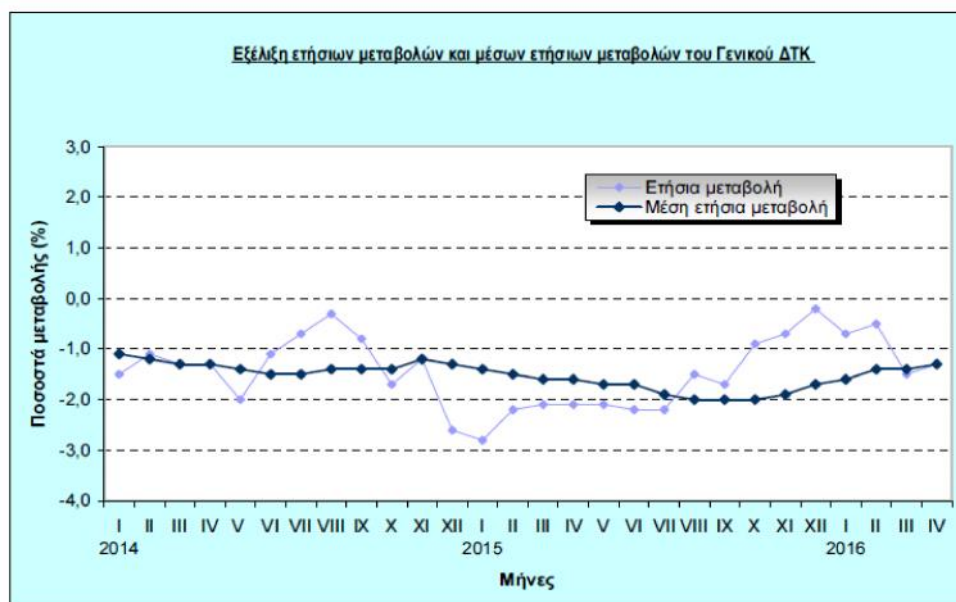
Δ/νση  
Οικονομικών και  
Βραχυχρόνιων  
Δεκτών Τμήμα  
Λιανικών Τιμών  
και Τιμαριθμών

Αργυρώ  
Κουρτάκη

Τηλ:  
2131352722

Fax:  
2131352724

cpi@statistics.gr



### Πίνακας 5

Κυριότερες μεταβολές τιμών από τη σύγκριση δεικτών του Απριλίου 2016 με τον Απρίλιο 2015 και επιπτώσεις τους στο Γενικό Δείκτη Τιμών Καταναλωτή

| Αγαθά – Υπηρεσίες                                      | Μεταβολή (%) | Επίπτωση |
|--|--------------|----------|
| Ψωμί και δημητριακά                                    | 2,2          | 0,07     |
| Μοσχάρι  | 1,0          | 0,02     |
| Χοιρινό  | -1,9         | -0,02    |
| Αρνί και κατσίκι                                       | -2,2         | -0,01    |
| Πουλερικά  | -4,1         | -0,03    |
| Γαλακτοκομικά και αυγά                                 | -1,9         | -0,07    |
| Ψάρια νωπά   | -3,0         | -0,03    |
| Φρούτα νωπά  | -14,1        | -0,15    |
| Έλαια και λίπη   | 7,4          | 0,11     |
| Ζάχαρη-σοκολάτες-γλυκά-παγωτά                          | 5,5          | 0,06     |
| Πατάτες  | 7,4          | 0,03     |
| Αποξηραμένα φρούτα και ξηροί καρποί                    | 6,5          | 0,02     |
| Λαχανικά νωπά  | -18,4        | -0,29    |
| Λοιπά τρόφιμα  | 6,4          | 0,03     |
| Καφές-κακάο-τσάι                                       | 7,5          | 0,04     |
| Ένδυση και Υπόδηση                                     | -2,2         | -0,15    |
| Τσιγάρα  | 1,8          | 0,06     |
| Ενοίκια κατοικιών                                      | -3,7         | -0,10    |
| Υπηρεσίες κοινοχρήστων                                 | -1,2         | -0,01    |
| Ηλεκτρισμός  | -1,5         | -0,08    |
| Πετρέλαιο θέρμανσης                                    | -22,4        | -0,56    |
| Φυσικό αέριο   | -21,9        | -0,10    |
| Στερεά καύσιμα   | 4,6          | 0,04     |
| Υφαντουργικά προϊόντα οικιακής χρήσης                  | -5,2         | -0,03    |
| Ιατρικές, οδοντιατρικές & παραϊατρικές υπηρεσίες       | -1,1         | -0,02    |
| Φαρμακευτικά προϊόντα                                  | 6,4          | 0,13     |
| Νοσοκομεία-κλινικές                                    | 6,6          | 0,17     |
| Καύσιμα αυτοκινήτου (βενζίνη)                          | -10,2        | -0,66    |
| Πετρέλαιο κίνησης                                      | -17,2        | -0,04    |
| Άλλα καύσιμα   | -15,6        | -0,01    |
| Αγορά αυτοκινήτων                                      | -4,0         | -0,08    |
| Συντήρηση και επισκευή εξοπλισμού προσωπικής μεταφοράς | -2,0         | -0,02    |
| Συνδυασμένες μεταφορές επιβατών                        | -3,8         | -0,02    |
| Εγκαταστάσεις διοδίων και παρκόμετρα                   | 0,9          | 0,01     |
| Μεταφορά επιβατών με αεροπλάνο                         | 14,8         | 0,07     |
| Οδικές μεταφορές επιβατών                              | 6,9          | 0,06     |
| Οπτικοακουστικός εξοπλισμός- υπολογιστές-επισκευές     | -5,9         | -0,03    |
| Είδη για παιχνίδια και αθλητισμό                       | -8,6         | -0,01    |
| Παιχνίδια και χόμπι                                    | -5,0         | -0,01    |
| Πολιτιστικές δραστηριότητες                            | 2,4          | 0,01     |
| Δευτεροβάθμια εκπαίδευση                               | -1,8         | -0,03    |
| Εστιατόρια- ζαχαροπλαστεία- καφενεία- κυλικεία         | 2,8          | 0,27     |
| Είδη ατομικής φροντίδας                                | -1,6         | -0,04    |
| Ασφάλιση οχημάτων                                      | -2,3         | -0,03    |



ΕΛΛΗΝΙΚΗ ΔΗΜΟΚΡΑΤΙΑ

Πειραιάς, 5 / 9 / 2014



ΕΛΛΗΝΙΚΗ ΣΤΑΤΙΣΤΙΚΗ ΑΡΧΗ

## ΔΕΛΤΙΟ ΤΥΠΟΥ

### ΕΤΗΣΙΑ ΓΕΩΡΓΙΚΗ ΣΤΑΤΙΣΤΙΚΗ ΕΡΕΥΝΑ ΠΡΟΣΩΡΙΝΑ ΑΠΟΤΕΛΕΣΜΑΤΑ ΠΑΡΑΓΩΓΗΣ ΓΕΩΡΓΙΚΩΝ ΚΑΙ ΚΤΗΝΟΤΡΟΦΙΚΩΝ ΠΡΟΪΟΝΤΩΝ, ΕΤΟΥΣ 2012

Από την Ελληνική Στατιστική Αρχή (ΕΛΣΤΑΤ) ανακοινώνονται τα προσωρινά αποτελέσματα της Ετήσιας Γεωργικής Στατιστικής Έρευνας αναφορικά με την παραγωγή γεωργικών και κτηνοτροφικών προϊόντων, για το έτος 2012.

Για λόγους συγκρισιμότητας δίνονται και τα στοιχεία των ετών 2008, 2009, 2010 και 2011.

Οι σημαντικότερες μεταβολές ως προς τον όγκο παραγωγής, κατά είδη προϊόντων, είναι οι εξής:

- στην παραγωγή του **σκληρού σιταριού**, αύξηση 9,0% το 2009 σε σχέση με το 2008, μείωση 5,0% το 2010 σε σχέση με το 2009, μείωση 5,8% το 2011 σε σχέση με το 2010 και μείωση 5,5 % το 2012 σε σχέση με το 2011. Συγκεκριμένα, παρήχθησαν 1.514,7 χιλ. τόνοι το 2008, 1.650,3 χιλ. τόνοι το 2009, 1.568,2 χιλ. τόνοι το 2010, 1.477,2 χιλ. τόνοι το 2011 και 1.395,3 χιλ. τόνοι το 2012 (Πίνακας 1, Διάγραμμα 1).
- στην παραγωγή του **αραβόσιπου**, μείωση 15,9% το 2009 σε σχέση με το 2008, μείωση 12,2% το 2010 σε σχέση με το 2009, αύξηση 5,0% το 2011 σε σχέση με το 2010 και μείωση 0,1% το 2012 σε σχέση με το 2011. Συγκεκριμένα, παρήχθησαν 2.891,2 χιλ. τόνοι το 2008, 2.432,2 χιλ. τόνοι το 2009, 2.135,9 χιλ. τόνοι το 2010, 2.242,4 χιλ. τόνοι το 2011 και 2.240,0 χιλ. τόνοι το 2012 (Πίνακας 1, Διάγραμμα 1).
- στην παραγωγή **βαμβακιού**, μείωση 10,5% το 2009 σε σχέση με το 2008, μείωση 13,8% το 2010 σε σχέση με το 2009, αύξηση 17,1% το 2011 σε σχέση με το 2010 και μείωση 4,2% το 2012 σε σχέση με το 2011. Συγκεκριμένα, παρήχθησαν 912,4 χιλ. τόνοι το 2008, 816,4 χιλ. τόνοι το 2009, 703,7 χιλ. τόνοι το 2010, 823,8 χιλ. τόνοι το 2011 και 789,0 χιλ. τόνοι το 2012 (Πίνακας 1, Διάγραμμα 1).
- στην παραγωγή **ζαχαρότευτων**, αύξηση 60,9 % το 2009 σε σχέση με το 2008, μείωση 34,5% το 2010 σε σχέση με το 2009, μείωση 34,3% το 2011 σε σχέση με το 2010 και αύξηση 3,7% το 2012 σε σχέση με το 2011. Συγκεκριμένα, παρήχθησαν 852,9 χιλ. τόνοι το 2008, 1.372,3 χιλ. τόνοι το 2009, 898,5 χιλ. τόνοι το 2010, 590,7 χιλ. τόνοι το 2011 και 612,5 χιλ. τόνοι το 2012 (Πίνακας 1, Διάγραμμα 1).
- στην παραγωγή **πατάτας**, αύξηση 1,9 % το 2009 σε σχέση με το 2008, μείωση 0,5% το 2010 σε σχέση με το 2009, μείωση 0,6% το 2011 σε σχέση με το 2010 και μείωση 6,4% το 2012 σε σχέση με το 2011. Συγκεκριμένα, παρήχθησαν 913,5 χιλ. τόνοι το 2008, 930,8 χιλ. τόνοι το 2009, 926,3 χιλ. τόνοι το 2010, 920,7 χιλ. τόνοι το 2011 και 861,5 χιλ. τόνοι το 2012 (Πίνακας 1, Διάγραμμα 1).

#### Πληροφορίες:

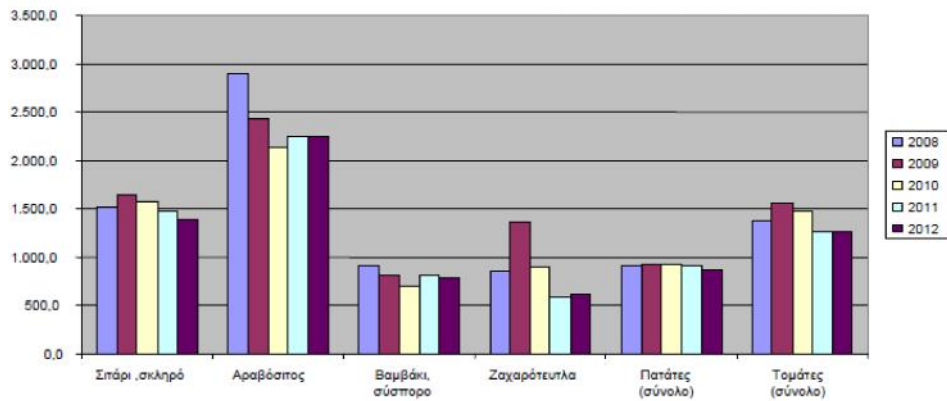
Δ/νση Στατιστικών  
Πρωτογενούς Τομέα  
Τμήμα Ετήσιων  
Στατιστικών Γεωργίας,  
Κτηνοτροφίας &  
Στατιστικών Αλιείας  
Νικόλαος Χαρίτος  
Τηλ. : 213 135 2483  
Fax : 213 135 2474  
E-mail :  
n.charitos@statistics.gr



- στην παραγωγή **τομάτας**, αύξηση 13,2 % το 2009 σε σχέση με το 2008, μείωση 6,0% το 2010 σε σχέση με το 2009, μείωση 13,9% το 2011 σε σχέση με το 2010 και αύξηση 0,1% το 2012 σε σχέση με το 2011 . Συγκεκριμένα, παρήχθησαν 1.379,0 χιλ. τόνοι το 2008, 1.561,3 χιλ. τόνοι το 2009, 1.467,3 χιλ. τόνοι το 2010, 1.263,4 χιλ. τόνοι το 2011 και 1.264,8 χιλ. τόνοι το 2012 (Πίνακας 1, Διάγραμμα 1),
- στην παραγωγή **μούστου**, μείωση 9,7% το 2009 σε σχέση με το 2008, μείωση 1,6% το 2010 σε σχέση με το 2009, μείωση 6,2% το 2011 σε σχέση με το 2010 και αύξηση 7,5% το 2012 σε σχέση με το 2011 . Συγκεκριμένα, παρήχθησαν 400,4 χιλ. τόνοι το 2008, 361,7 χιλ. τόνοι το 2009, 355,9 χιλ. τόνοι το 2010, 333,8 χιλ. τόνοι το 2011 και 358,7 χιλ. τόνοι το 2012 (Πίνακας 1),
- στην παραγωγή **πορτοκαλιών**, αύξηση 15,5% το 2009 σε σχέση με το 2008, αύξηση 0,8% το 2010 σε σχέση με το 2009, μείωση 11,7% το 2011 σε σχέση με το 2010 και μείωση 0,1% το 2012 σε σχέση με το 2011 . Συγκεκριμένα, παρήχθησαν 827,7 χιλ. τόνοι το 2008, 956,3 χιλ. τόνοι το 2009, 964,0 χιλ. τόνοι το 2010, 851,4 χιλ. τόνοι το 2011 και 850,9 χιλ. τόνοι το 2012 (Πίνακας 1, Διάγραμμα 2),
- στην παραγωγή **ροδάκινων**, μείωση κατά 7,2 % το 2009 σε σχέση με το 2008, αύξηση 2,3% το 2010 σε σχέση με το 2009, αύξηση 3,2% το 2011 σε σχέση με το 2010 και μείωση 5,4% το 2012 σε σχέση με το 2011. Συγκεκριμένα, παρήχθησαν 807,3 χιλ. τόνοι το 2008, 748,8 χιλ. τόνοι το 2009, 766,1 χιλ. τόνοι το 2010, 790,9 χιλ. τόνοι το 2011 και 748,4 χιλ. τόνοι το 2012 (Πίνακας 1, Διάγραμμα 2),
- στην παραγωγή **ελιών ελαιοποίησης**, μείωση 20,9 % το 2009 σε σχέση με το 2008, αύξηση 15,5% το 2010 σε σχέση με το 2009, μικρή μείωση 0,2% το 2011 σε σχέση με το 2010 και αύξηση 1,3% το 2012 σε σχέση με το 2011. Συγκεκριμένα, παρήχθησαν 2.516,6 χιλ. τόνοι το 2008, 1.991,1 χιλ. τόνοι το 2009, 2.299,0 χιλ. τόνοι το 2010, 2.293,6 χιλ. τόνοι το 2011 και 2.323,0 χιλ. τόνοι το 2012(Πίνακας 1, Διάγραμμα 2),
- στην παραγωγή **ελαιόλαδου**, μείωση 7,1 % το 2009 σε σχέση με το 2008, μείωση 3,4% το 2010 σε σχέση με το 2009, αύξηση 16,7% το 2011 σε σχέση με το 2010 και αύξηση 1,4% το 2012 σε σχέση με το 2011. Συγκεκριμένα, παρήχθησαν 328,3 χιλ. τόνοι το 2008, 305,0 χιλ. τόνοι το 2009, 294,6 χιλ. τόνοι το 2010, 343,7 χιλ. τόνοι το 2011 και 348,6 χιλ. τόνοι το 2012 (Πίνακας 1),
- στην παραγωγή **γάλακτος**, μείωση 13,9% το 2009 σε σχέση με το 2008, μείωση 1,0% το 2010 σε σχέση με το 2009, αύξηση 0,5 % το 2011 σε σχέση με το 2010 και μείωση 0,2% το 2012 σε σχέση με το 2011. Συγκεκριμένα, παρήχθησαν 2.341,9 χιλ. τόνοι το 2008, 2.016,4 χιλ. τόνοι το 2009, 1.995,7 χιλ. τόνοι το 2010, 2.004,7 χιλ. τόνοι το 2011 και 2001,4 χιλ. τόνοι το 2012 (Πίνακας 1 Διάγραμμα 3),
- στη παραγωγή **κρέατος**, μείωση 12,5% το 2009 σε σχέση με το 2008, μείωση 2,6% το 2010 σε σχέση με το 2009, αύξηση 0,2 % το 2011 σε σχέση με το 2010 και αύξηση 5,4% το 2012 σε σχέση με το 2011. Συγκεκριμένα, παρήχθησαν 490,5 χιλ. τόνοι το 2008, 429,2 χιλ. τόνοι το 2009, 417,9 χιλ. τόνοι το 2010, 418,9 χιλ. τόνοι το 2011 και 441,5 χιλ. τόνοι το 2012 (Πίνακας 1, Διάγραμμα 4).

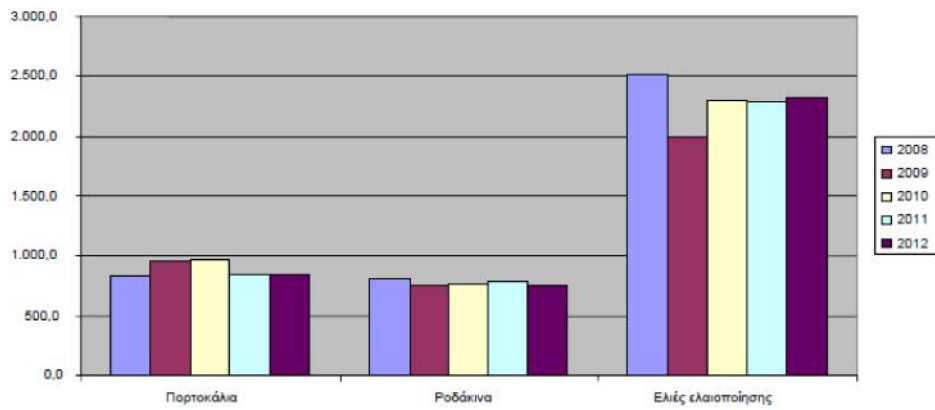
**Διάγραμμα 1.** Παραγωγή βασικών ετήσιων γεωργικών προϊόντων, 2008 – 2012.

Σε χιλιάδες τόνους



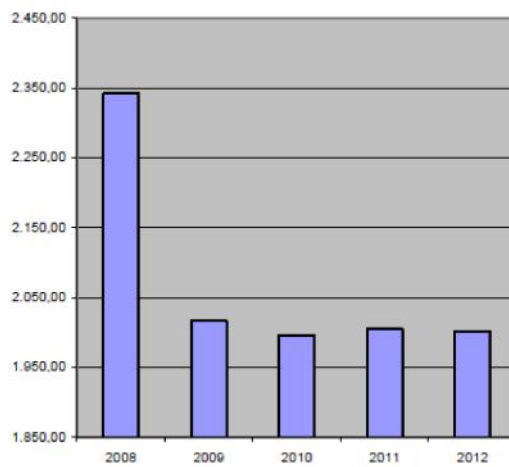
**Διάγραμμα 2.** Παραγωγή βασικών πολυετών γεωργικών προϊόντων, 2008 – 2012.

Σε χιλιάδες τόνους



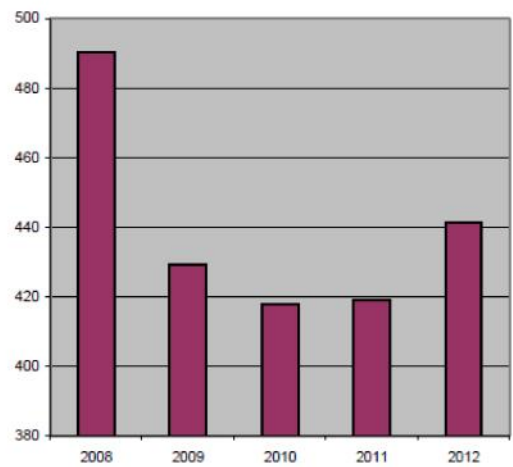
**Διάγραμμα 3.** Παραγωγή γάλατος 2008 – 2012.

Σε χιλιάδες τόνους



**Διάγραμμα 4.** Παραγωγή κρέατος 2008 – 2012.

Σε χιλιάδες τόνους



**Πίνακας 1. Παραγωγή γεωργικών και κτηνοτροφικών προϊόντων, 2008 – 2012**

Σε χιλιάδες τόνους

| Ομάδες και είδη προϊόντων                 | 2008    | 2009    | 2010    | 2011    | 2012    | Μεταβολή % <sup>1</sup> |         |         |         |
|---|---------|---------|---------|---------|---------|-------------------------|---------|---------|---------|
|   |         |         |         |         |         | 2009/08                 | 2010/09 | 2011/10 | 2012/11 |
| <b>1.1 Σιτηρά για καρπό</b>               |         |         |         |         |         |                         |         |         |         |
| Σιτάρι, μαλακό και ημίσκληρο              | 544,8   | 489,7   | 422,9   | 442,4   | 467,9   | -10,1                   | -13,6   | 4,6     | 5,8     |
| Σιτάρι, σκληρό                            | 1.514,7 | 1.650,3 | 1.568,2 | 1.477,2 | 1.395,3 | 9,0                     | -5,0    | -5,8    | -5,5    |
| Κριθάρι                                   | 354,2   | 340,4   | 303,7   | 323,3   | 339,0   | -3,9                    | -10,8   | 6,5     | 4,9     |
| Βρώμη                                     | 88,9    | 87,1    | 85,4    | 96,3    | 97,6    | -2,0                    | -2,0    | 12,8    | 1,4     |
| Σίκαλη                                    | 40,5    | 40,9    | 45,0    | 35,7    | 31,3    | 1,1                     | 10,0    | -20,7   | -12,3   |
| Αραβόσιτος (αμιγής και συγκαλλιερούμενος) | 2.891,2 | 2.432,2 | 2.135,9 | 2.242,4 | 2.240,0 | -15,9                   | -12,2   | 5,0     | -0,1    |
| Ρύζι                                      | 184,0   | 215,0   | 224,8   | 249,2   | 219,1   | 16,9                    | 4,6     | 10,9    | -12,1   |
| <b>1.2 Βρώσιμα όσπρια</b>                 |         |         |         |         |         |                         |         |         |         |
| Φασόλια                                   | 20,5    | 21,9    | 22,5    | 22,6    | 22,9    | 6,8                     | 2,7     | 0,4     | 1,3     |
| Κουκιά                                    | 3,1     | 2,8     | 2,9     | 3,0     | 3,0     | -10,7                   | 3,6     | 3,4     | -0,1    |
| Ρεβίθια                                   | 3,5     | 3,1     | 3,4     | 3,9     | 3,9     | -11,2                   | 9,7     | 14,7    | 0,1     |
| Φακή                                      | 3,1     | 3,6     | 4,2     | 4,7     | 6,4     | 17,8                    | 16,7    | 11,9    | 36,7    |
| <b>1.3 Βιομηχανικά φυτά</b>               |         |         |         |         |         |                         |         |         |         |
| Καπνός                                    | 27,9    | 27,1    | 31,6    | 31,9    | 34,3    | -3,0                    | 16,6    | 0,9     | 7,5     |
| Βαμβάκι, σύσπορο                          | 912,4   | 816,4   | 703,7   | 823,8   | 789,0   | -10,5                   | -13,8   | 17,1    | -4,2    |
| Ηλιανθος                                  | 22,4    | 44,0    | 114,8   | 142,7   | 139,8   | 96,3                    | 160,9   | 24,3    | -2,0    |
| Αραχίδα (φιστίκι αράπικο)                 | 1,3     | 1,7     | 1,9     | 2,0     | 2,5     | 34,9                    | 11,8    | 5,3     | 22,9    |
| Ζαχαρότευτλα                              | 852,9   | 1372,3  | 898,5   | 590,7   | 612,5   | 60,9                    | -34,5   | -34,3   | 3,7     |
| <b>1.4 Πεπονοειδή και πατάτες</b>         |         |         |         |         |         |                         |         |         |         |
| Καρπούζια και πεπόνια                     | 796,5   | 788,8   | 779,1   | 810,6   | 753,9   | -1,0                    | -1,2    | 4,0     | -7,0    |
| Πατάτες (σύνολο)                          | 913,5   | 930,8   | 926,3   | 920,7   | 861,5   | 1,9                     | -0,5    | -0,6    | -6,4    |
| <b>1.5 Κτηνοτροφικά φυτά</b>              |         |         |         |         |         |                         |         |         |         |
| Καρποί (σύνολο)                           | 25,8    | 21,6    | 17,6    | 20,3    | 17,1    | -16,1                   | -18,5   | 15,3    | -15,7   |
| Σανά και χόρτα (σύνολο)                   | 2.246,8 | 2.300,2 | 2.369,8 | 2.455,1 | 2.481,8 | 2,4                     | 3,0     | 3,6     | 1,1     |
| <b>1.6 Λαχανικά</b>                       |         |         |         |         |         |                         |         |         |         |
| Λάχανα, κουνουπίδια                       | 245,1   | 243,1   | 230,7   | 231,1   | 214,6   | -0,8                    | -5,1    | 0,2     | -7,2    |
| Τομάτες (σύνολο)                          | 1.379,0 | 1.561,3 | 1.467,3 | 1.263,4 | 1.264,8 | 13,2                    | -6,0    | -13,9   | 0,1     |
| Πράσα                                     | 40,2    | 41,9    | 43,1    | 42,9    | 43,4    | 4,3                     | 2,9     | -0,5    | 1,3     |
| Κρεμμύδια, ξερά                           | 193,1   | 191,6   | 196,1   | 194,5   | 190,8   | -0,8                    | 2,3     | -0,8    | -1,9    |
| Μπάμπες                                   | 15,5    | 13,8    | 13,7    | 14,7    | 15,4    | -11,1                   | -0,7    | 7,3     | 4,9     |
| Μελιτζάνες                                | 60,5    | 67,2    | 68,0    | 68,3    | 68,1    | 11,1                    | 1,2     | 0,4     | -0,3    |
| Φασολάκια, χλωρά                          | 68,1    | 68,7    | 66,8    | 68,6    | 62,8    | 0,9                     | -2,8    | 2,7     | -8,4    |
| Κολοκυθάκια                               | 85,3    | 83,1    | 84,3    | 80,9    | 78,1    | -2,6                    | 1,4     | -4,0    | -3,5    |
| Λουπά λαχανοκομικά προϊόντα               | 579,0   | 591,6   | 720,9   | 664,3   | 613,1   | 2,2                     | 21,9    | -7,9    | -7,7    |
| <b>1.7 Αμπελουργικά προϊόντα</b>          |         |         |         |         |         |                         |         |         |         |
| Μούστος                                   | 400,4   | 361,7   | 355,9   | 333,8   | 358,7   | -9,7                    | -1,6    | -6,2    | 7,5     |
| Επιτραπέζια σταφύλια                      | 172,8   | 204,1   | 240,1   | 212,4   | 203,3   | 18,1                    | 17,6    | -11,5   | -4,3    |
| Σταφίδα, κορινθιακή                       | 33,7    | 36,9    | 43,8    | 39,6    | 40,8    | 9,4                     | 18,7    | -9,6    | 3,1     |
| Σταφίδα, σουλτανίνα                       | 19,2    | 14,0    | 11,8    | 13,8    | 12,5    | -27,2                   | -15,7   | 16,9    | -9,1    |

<sup>1</sup> Οι τυχόν διαφορές που παρατηρούνται σε κάποια ποσοστά μεταβλητών οφείλονται στο ότι έχουν υπολογιστεί στην ακριβή τιμή και όχι στην στρογγυλοποίηση με ένα δεκαδικό.

|                                     |         |         |         |         |         |       |       |       |       |
|-------------------------------------|---------|---------|---------|---------|---------|-------|-------|-------|-------|
| <b>1.8 Εσπεριδοειδή</b>             | 75,3    | 75,1    | 78,3    | 80,5    | 86,6    | -0,2  | 4,3   | 2,8   | 7,6   |
| Λεμόνια                             | 827,7   | 956,3   | 964,0   | 851,4   | 850,9   | 15,5  | 0,8   | -11,7 | -0,1  |
| Πορτοκάλια                          | 104,0   | 129,6   | 136,6   | 144,5   | 140,4   | 24,6  | 5,4   | 5,8   | -2,8  |
| Μανταρίνια                          |         |         |         |         |         |       |       |       |       |
| <b>1.9 Οπώρες</b>                   |         |         |         |         |         |       |       |       |       |
| Αχλάδια                             | 73,5    | 73,8    | 76,7    | 91,8    | 91,0    | 0,4   | 3,9   | 19,7  | -0,9  |
| Μήλα                                | 256,0   | 259,6   | 249,1   | 258,7   | 257,7   | 1,4   | -4,0  | 3,9   | -0,4  |
| Ροδάκινα                            | 807,3   | 748,8   | 766,1   | 790,9   | 748,4   | -7,2  | 2,3   | 3,2   | -5,4  |
| Βερίκοκα                            | 90,2    | 62,3    | 64,0    | 67,1    | 77,3    | -31,0 | 2,7   | 4,8   | 15,1  |
| Κεράσια                             | 55,3    | 61,1    | 56,6    | 58,7    | 47,8    | 10,6  | -7,4  | 3,7   | -18,7 |
| <b>1.10 Ξηροί καρποί</b>            |         |         |         |         |         |       |       |       |       |
| Αμύγδαλα                            | 47,4    | 40,0    | 40,8    | 39,6    | 42,2    | -15,6 | 2,0   | -2,9  | 6,7   |
| Καρύδια                             | 21,8    | 22,1    | 21,7    | 23,0    | 23,4    | 1,5   | -1,8  | 6,0   | 1,9   |
| <b>1.11 Ελιές</b>                   |         |         |         |         |         |       |       |       |       |
| Βρώσιμες ελιές                      | 330,5   | 293,8   | 275,8   | 338,0   | 399,0   | -11,1 | -6,1  | 22,6  | 18,0  |
| Ελιές ελαιοποίησης                  | 2.516,6 | 1.991,1 | 2.299,0 | 2.293,6 | 2.323,0 | -20,9 | 15,5  | -0,2  | 1,3   |
| Ελαιόλαδο <sup>2</sup>              | 328,3   | 305,0   | 294,6   | 343,7   | 348,6   | -7,1  | -3,4  | 16,7  | 1,4   |
| <b>1.12 Κτηνοτροφικά προϊόντα</b>   |         |         |         |         |         |       |       |       |       |
| Γάλα                                | 2.341,9 | 2.016,4 | 1.995,7 | 2.004,7 | 2.001,4 | -13,9 | -1,0  | 0,5   | -0,2  |
| Κρέας                               | 490,5   | 429,2   | 417,9   | 418,9   | 441,5   | -12,5 | -2,6  | 0,2   | 5,4   |
| Λίπος, χοιρινό                      | 1,5     | 1,2     | 1,0     | 0,9     | 0,9     | -21,5 | -16,7 | -10,0 | 0,3   |
| Μαλλιά προβάτων                     | 8,6     | 8,4     | 8,5     | 8,1     | 8,2     | -2,0  | 1,2   | -4,7  | 0,9   |
| Μέλι                                | 15,7    | 16,5    | 16,3    | 16,7    | 16,5    | 5,2   | -1,2  | 2,5   | -1,4  |
| Αυγά (σε εκατ. τεμάχια)             | 2.035,2 | 1.937,8 | 1.845,9 | 1.665,8 | 1.784,3 | -4,8  | -4,7  | -9,8  | 7,1   |
| Τυρί, μαλακό                        | 116,9   | 114,0   | 118,2   | 111,1   | 111,5   | -2,5  | 3,7   | -6,0  | 0,3   |
| Τυρί, σκληρό                        | 37,6    | 42,9    | 44,9    | 44,2    | 44,0    | 14,2  | 4,7   | -1,6  | -0,5  |
| Βούτυρο, νωπό                       | 1,8     | 1,5     | 1,6     | 1,4     | 1,5     | -17,6 | 6,7   | -12,5 | 4,9   |
| Βούτυρο, λιωμένο                    | 0,6     | 0,5     | 0,6     | 0,5     | 0,5     | -15,4 | 20,0  | -16,7 | -0,6  |
| <b>1.13 Ψάρια εσωτερικών υδάτων</b> |         |         |         |         |         |       |       |       |       |
| Ψάρια εσωτερικών υδάτων             | 26,8    | 29,2    | 24,9    | 25,0    | 25,2    | 8,8   | -14,7 | 0,4   | 0,9   |